

113 年度三峽區水災保全計畫



新北市政府三峽區公所

113 年 2 月 22 日

「新北市三峽區水災危險潛勢地區保全計畫」

目錄

一、目的	3
二、轄內水災危險潛勢地區及保全對象	3
三、疏散避難人員編組與分工	4
四、疏散撤離作業程序	6
五、預警資訊廣傳措施	6
附表一、新北市三峽區水災危險潛勢地區保全計畫表	7
附表二、113 年度三峽區轄內或鄰近避難收容所一覽表	8
附表三、新北市三峽區水災危險潛勢地區保全對象清冊	14
附表四、新北市三峽區降雨量 500 毫米降雨情境影響門牌與 人數量	14
附表五、新北市三峽區日降雨量 500 毫米降雨情境可能淹水門 牌	15
附表六、新北市三峽區易淹水及近 3 年重大淹水地區表	18
附表七、高積（淹）水潛勢區防汛熱點位置表	18
附圖一、新北市三峽區淹水潛勢圖資	19
附圖二、新北市三峽區水災疏散避難地圖	22
附圖三、新北市三峽區疏散撤離作業流程圖	26
附圖四、新北市三峽區水災疏散撤離資訊傳遞流程圖	27
附錄一、三峽區疏散避難人員編組表	28
附錄二、各級政府災時對疏散撤離之作業分工事項表	31
附錄三、災害通報單	32
附錄四、災情查報處置表	33
附錄五、災情管制表	34

附錄六、新北市三峽區災情人員與防汛搶險隊員編組表…35

附錄七、新北市三峽區防汛器材資源表……………38

一、目的

依據中華民國 103 年 1 月 29 日總統華總一義字第 10300013721 號令制定公布「流域綜合治理特別條例」第 11 條第 1 項規定，各該地方目的事業主管為防範氣候變遷導致之災害，應訂定防災應變計畫。各直轄市、縣(市)政府依「災害防救法」第 20 條第 1 項規定，原已訂有地區災害防救業務計畫，包括減災、整備、應變及復建等防救災等各階段計畫重點工作。

為進行水患防治工作，除加速推動流域整體治理外，並加強推動流域綜合治理計畫之避洪減災非工程措施，落實全民自主防災行動，持續推動及輔導水患自主防災社區、健全水情及災情資訊網絡，以及擴增移動式抽水機能量，提升防救災能量，並掌握三峽區轄管區域易受水害及水災危險潛勢地區，就其保全對象及警戒範圍擬訂各項應變暨疏散撤離措施，俾於颱風豪雨應變期間及時啟動相關應變及疏散撤離作業，以有效減少災損及保障保全對象生命財產安全。

二、轄內水災危險潛勢地區及保全對象

本區參考新北市轄區 24 小時累積雨量 500 毫米淹水潛勢圖、近三年淹水災害位置及歷年調查易積淹水地點，列出易水災危險潛勢地區。

依據水災危險潛勢地區、保全對象、避難處所及疏散撤離緊急通報人（村里長）等資料，製作成「水災危險潛勢地區保全計畫表」（如附表一），並依保全計畫表所列各水災危險地點製作疏散避難地圖（如附圖一）。

同時建立轄內或蒐集鄰近避難收容所資訊（如附表二）及建立保全對象清冊（包括弱勢族群或護理之家）（如附表三）。

三、疏散避難人員編組與分工

災防業務權責分工：依據新北市政府民政局 100 年 3 月 1 日北民行自第 1000174879 號函示有關區公所災防業務權責分工略以：各公所之災防業務，係由區長綜合督導各課室辦理，役政災防課協助區長作統籌及彙整工作。

(一)、民政課：

遇颱風警報發佈時，轉知各里辦公處立即運用里廣播系統宣導里內家戶做好防颱準備，以減少災害損失，並請里長、里幹事於颱風來襲時查報災情狀況，回報本區災害應變中心。

(二)、秘書室：

協助災害防救政令宣導及災情新聞發布，俾利民眾重視災害預防及做好災時應變工作。

(三)、經建課：

加強與有關公用氣體與油料管線、輸電線路等公共事業單位之協調、聯繫，俾利災防措施推展及災情查報傳遞。

(四)、工務課：

於汛期及颱風季節來臨前，加強路面及下水道排水系統作業清疏作業；請防汛搶險隊做好機動準備，以備不時之需，並加強宣導轄內各工地做好防災措施。

(五)、社會人文課：

妥善規劃臨時災民收容站及疏散地點，並備齊各項救濟物資及規劃收容災民事宜。

(六)、本區清潔隊：

在汛期及颱風季節來臨前，加強排水溝疏濬、一般廢棄物之清除，保持排水暢通，以防範豪雨成災。

(七)、三峡分局：

負責災區現場警戒、治安維護、交通管制、秩序維持，平時加強災害防救整備、災害蒐集及通報事宜。

(八)、三峽消防分隊：

積極完成各項救災裝備、器材之整備，俾利發揮最高救災功能，加強與本區民間救難組織之聯繫，如救生隊、水生救難隊，以便隨時動員協助救災；並配合轄內各機關、學校辦理各項災防宣導及演練。

(九)、三峽區衛生所：

備好足量藥品衛材，以利即時能對於災害中之患者加以診療及防止細菌感染並抑制疫區之擴大。

(十)、台電公司、台北自來水事業處、天然氣公司、中華電信公司：

對本轄區之各項維生管線及設施加強檢測及維護，災害發生時如有損壞，應立即實施搶修，並將損壞及修復情形隨時通報本區災害應變中心。

四、疏散撤離作業程序

一、撤離之決策：

依據中央氣象局及直轄市政府通報之警戒資訊及自行蒐集之氣象水情資訊、現地通報或觀察之降雨、積淹水及河川等水位狀況，綜合分析研判可能淹水災情與影響範圍後，下達準備、勸告及強制疏散、撤離之命令。

二、疏散、撤離之執行：

(一)、準備疏散撤離：

本區轄內列為中央氣象局發佈陸上颱風警報或豪雨特報中、大豪雨以上之警戒區域後，即注意氣象、水情資訊，針對水災危險潛勢地區、低窪地區或其他可能致災地點相關訊息及預作疏散準備，並優先掌握需救護之弱勢族群或居住地下室者動態等，必要時優先協助疏散撤離。

(二)、勸告及強制疏散撤離：

接獲各上級機關(如中央機關、直轄市政府等)及本區轄內里長、里幹事或民眾通

報，現地持續降雨、淹水並經研判有疏散、撤離需求時即行勸告撤離：如淹水已達三十至五十公分(因地制宜認定)時，現地持續降雨淹水並經研判有強制疏散、撤離需求時，即行強制疏散、撤離。

三、疏散撤離資訊通報方式：

接獲各中央機關(直轄市政府)以傳真、電話或網路方式通知疏散、撤離資訊時，運用里長、警察、消防巡邏車、廣播車及民政廣播系統及有線、無線電視系統、迅速將疏散、撤離訊息傳達給民眾。

五、預警資訊廣傳措施

建置主動式淹水預警資訊廣傳，按照設定之水位站即時水位資訊，於災害可能發生之地點及鄰近區域，發佈即時水情資訊通報所屬區域之相關人員，加強災害應變疏散能力，減低颱風或豪大雨期間造成之淹水災害損失，並適時的保護當地居民生命安全。

附表一、新北市三峽區水災危險潛勢地區保全計畫表

水災危險潛勢地區（鄉鎮市區-村里）	保全戶數	保全人數	避難處所	避難所地址	村里長 (<u>撤離通報</u>)	聯絡電話
八張里	7	約 23 人	中園國小	三峽區弘園街 22 號	八張里里長	0912-083-535
安溪里	42	約 139 人	安溪國小	三峽區中華路 42 號	安溪里里長	0927-379-355
			安溪國中	三峽區大同路 135 號		
礁溪里	33	約 109 人	安溪國小	三峽區中華路 42 號	礁溪里里長	0918-662-979
			安溪國中	三峽區大同路 135 號		
			介壽國小	三峽區大同路 1 號		
龍埔里	20	約 66 人	龍埔國小	三峽區大學路 6 號	龍埔里里長	0936-066-878
			安溪國小	三峽區中華路 42 號		

附表二、113 年度三峽區轄內或鄰近避難收容所一覽表

編號	所別	地址	服務範圍	室內收容量	室外收容量	管理人	辦公室電話	站所類型	備註 〈危險潛勢區域〉
1	有木國小	三峽區有木里 131 號	有木里	40	562	吳正謀主任 李應源	2672-0067 分機 13 2672-0067 分機 19	火災、水災、土石流、地震	大豹溪
2	長青市民活動中心	三峽區中山路 65 號	三峽里、秀川里、八張里、弘道里、中埔里、永館里、鳶山里	166	0	陳紀玲	2671-1017 分機 224	火災、水災、土石流、地震	三峽河、大漢溪、橫溪
3	竹崙市民活動中心	三峽區竹崙里 146 號	竹崙里	113	0	陳紀玲	2671-1017 分機 224	火災、水災、土石流、地震	竹坑溪

編號	所別	地址	服務範圍	室內收容量	室外收容量	管理人	辦公室電話	站所類型	備註 〈危險潛勢區域〉
4	建安國小	三峽區安坑里建安路 67 號	安坑里、成福里	65	225	林建揚主任 潘婷莉	2672-6783 分機 102 2672-6783 分機 107	火災、水災、土石流、地震	竹崙溪、長城溪
5	大有市民活動中心	三峽區插角里 25-1 號	有木里、插角里	148	0	陳紀玲	2671-1017 分機 224	火災、水災、土石流、地震	備援
6	五寮市民活動中心	三峽區五寮里五寮路 93 號	五寮里	137	0	陳紀玲	2671-1017 分機 224	火災、水災、土石流、地震	備援

編號	所別	地址	服務範圍	室內收容量	室外收容量	管理人	辦公室電話	站所類型	備註 〈危險潛勢區域〉
7	明德高中	三峽區中正路二段399號	二鬮里、大埔里、 添福里、金圳里、 五寮里	430	1357	江炳華主任 李光明組長	2672-3302 分機 240 2672-3302 分機 242	火災、水災、土石流、地震	麻園溪、三峽河
8	成福國小	三峽區溪東路213號	溪東里、溪南里、 溪北里、成福里、 安坑里	150	124	劉愛齡主任 謝基煌主任	8676-4945 分機 10 8676-4945 分機 15	火災、水災、土石流、地震	三峽河、橫溪
9	臺北榮家	三峽區嘉添里白雞127號	添福里、嘉添里、 竹崙里	555	62	劉化宇主任	2673-1201 分機 606	火災、水災、土石流、地震	備援

編號	所別	地址	服務範圍	室內收容量	室外收容量	管理人	辦公室電話	站所類型	備註 〈危險潛勢區域〉
10	三峽國小	三峽區中山路16號	永館里、秀川里、 鳶山里、三峽里、 八張里、中埔里、 弘道里	934	816	劉純忠主任 歐原誌組長	2671-1018 分機 21 2672-5617	火災、水 災、土石 流、地震	備援
11	中園國小	三峽區弘園街22號	中埔里、弘道里、 八張里、三峽里	165	619	陳晉華主任 何蓓蓓組長	8671-2590 分機 831 8671-2590 分機 832	火災、水 災、土石 流、地震	備援
12	介壽國小	三峽區大同路1號	礁溪里、介壽里、 中正里、溪南里、 溪北里、安溪里、 溪東里	186	102	王嘉輝主任 劉志銘組長	2671-2392 分機 40 2671-2392 分機 41	火災、水 災、土石 流、地震	備援

編號	所別	地址	服務範圍	室內收容量	室外收容量	管理人	辦公室電話	站所類型	備註 〈危險潛勢區域〉
13	大埔國小	三峽區大埔路130號	五寮里、大埔里、金圳里、二鬮里、插角里、有木里	141	484	陳宗暉主任 簡正皓組長	2671-2523 分機 150 2671-2523 分機 151	火災、水災、土石流、地震	五寮河、三峽河
14	大成國小	三峽區成福路251巷2號	竹崙里、成福里、溪東里、安坑里	52	132	賴添詢校長 陳俊佳主任	26726521 分機 100 26726521 分機 115	火災、水災、土石流、地震	備援
15	安溪國小	三峽區中華路42號	礁溪里、安溪里、介壽里	280	39	吳耿儀主任 陳麗秋組長	26731488 分機 231 26731488 分機 232	火災、水災、土石流、地震	備援

編號	所別	地址	服務範圍	室內收容量	室外收容量	管理人	辦公室電話	站所類型	備註 〈危險潛勢區域〉
16	民義國小	三峽區白雞路40號	嘉添里、添福里、中正里、插角里	45	52	徐福海校長 楊秀雯主任	2671-1895 分機800 2671-1895 分機830	火災、水災、土石流、地震	備援
17	三峽國中	三峽區復興路238號	永館里、龍埔里、龍學里、龍恩里、鳶山里、秀川里	48	1104	林怡君主任 陳慧敏組長	26711034 分機112 26711034 分機155	火災、水災、土石流、地震	備援
18	安溪國中	三峽區大同路135號	礁溪里、介壽里、安溪里、中正里、大埔里、嘉添里、金圳里、二鬮里	500	250	姜大如主任 洪勝花主任 陳益倫主任	26717851 分機130 26717851 分機157	火災、水災、土石流、地震	備援

編號	所別	地址	服務範圍	室內收容量	室外收容量	管理人	辦公室電話	站所類型	備註 〈危險潛勢區域〉
							26717851 分機 110		
19	龍埔國小	三峽區大學路 6 號	龍埔里、龍學里、龍恩里、溪北里、溪南里	155	700	胡大元主任 蕭任熙組長	26745666 分機 830 26745666 分機 832	火災、水災、土石流、地震	備援
20	北大高中	三峽區大義路 277 號	龍學里、龍恩里、龍埔里	108	535	蔡鳳賢主任 楊姍儒組長	2674-2666 分機 600 2674-2666 分機 601	火災、水災、土石流、地震	備援
21	北大國小	三峽區國光街 100 號	龍埔里、龍學里	307	687	黃偉州主任 張麗玲組長	8671-6836 分機 830	火災、土石流、地震	

編號	所別	地址	服務範圍	室內收容量	室外收容量	管理人	辦公室電話	站所類型	備註 〈危險潛勢區域〉
							8671-6836 分機 831		
收容總量：12,575 人				4,725	7,850	製表日期：113.02.22			

附表三、新北市三峽區水災危險潛勢地區保全對象清冊

編號	里	人數	類別	編號
1				1. 所提供里別為三峽區地勢較為低窪或曾有淹水紀錄之地段里別(目前已分別設立抽水站、堤防,並建置排水溝)。 2. 因考量個資權益維護,恕未提供詳細資訊,如經評估仍確有所需,請再來文告知,本所當盡力配合。
2				
3				

註 1：請依弱勢族群不同分類及所在鄰里依序填列。

註 2：上表所列類代號計有：(A) 居地下室、(B) 行動不便、(C) 長期病患、(D) 獨居老人、(E) 身心障礙，請依實際情形分類。

註 3：詳細名單仍需造冊於區公所，以便備查。

附表四、新北市三峽區降雨量 500 毫米降雨情境影響門牌與人數量（影響人數以每門牌平均 3.3 人概估）

里名稱	受影響門牌數量	受影響人口數量
八張里	7	約 23 人
安溪里	42	約 139 人
礁溪里	33	約 109 人
龍埔里	20	約 66 人

附表五、新北市三峽區日降雨量 500 毫米降雨情境可能淹水門牌

里	可能淹水深度	地址
八張里	0.3m~1m	八張里 001 鄰民族街 5 巷 50 號
八張里	0.3m~1m	八張里 001 鄰民族街 5 巷 51 號
八張里	0.3m~1m	八張里 001 鄰民族街 5 巷 52 號
八張里	0.3m~1m	八張里 001 鄰民族街 5 巷 53 號
八張里	0.3m~1m	八張里 001 鄰民族街 5 巷 53-1 號
八張里	0.3m~1m	八張里 001 鄰民族街 5 巷 54 號
八張里	0.3m~1m	八張里 001 鄰民族街 5 巷 57 號
安溪里	0.3m~1m	安溪里 004 鄰中華路 31 號
安溪里	0.3m~1m	安溪里 034 鄰中華路 33 號
安溪里	0.3m~1m	安溪里 034 鄰中華路 35 號
安溪里	0.3m~1m	安溪里 034 鄰中華路 37 號
安溪里	0.3m~1m	安溪里 034 鄰中華路 39 號
安溪里	0.3m~1m	安溪里 034 鄰中華路 41 號
安溪里	0.3m~1m	安溪里 033 鄰中華路 45 號
安溪里	0.3m~1m	安溪里 033 鄰中華路 47 號
安溪里	0.3m~1m	安溪里 033 鄰中華路 49 號
安溪里	0.3m~1m	安溪里 033 鄰中華路 51 號
安溪里	0.3m~1m	安溪里 005 鄰中華路 53 號
安溪里	0.3m~1m	安溪里 005 鄰中華路 57 號
安溪里	0.3m~1m	安溪里 005 鄰中華路 59 號
安溪里	0.3m~1m	安溪里 005 鄰中華路 61 號
安溪里	0.3m~1m	安溪里 033 鄰中華路 43 巷 12 號
安溪里	0.3m~1m	安溪里 033 鄰中華路 43 巷 14 號
安溪里	0.3m~1m	安溪里 033 鄰中華路 43 巷 16 號
安溪里	0.3m~1m	安溪里 038 鄰中華路 44 巷 1 號
安溪里	0.3m~1m	安溪里 038 鄰中華路 44 巷 3 號
安溪里	0.3m~1m	安溪里 038 鄰中華路 44 巷 5 號
安溪里	0.3m~1m	安溪里 038 鄰中華路 46 號
安溪里	0.3m~1m	安溪里 006 鄰中華路 74 號
安溪里	0.3m~1m	安溪里 006 鄰中華路 72 巷 1 號
安溪里	0.3m~1m	安溪里 006 鄰中華路 72 巷 3 號
安溪里	0.3m~1m	安溪里 006 鄰中華路 74 之 1 號

里	可能淹水深度	地址
安溪里	0.3m~1m	安溪里 006 鄰中華路 74 之 5 號
安溪里	0.3m~1m	安溪里 010 鄰中華路 76 號

安溪里	0.3m~1m	安溪里 025 鄰中華路 95 號
安溪里	0.3m~1m	安溪里 010 鄰中華路 96 號
安溪里	0.3m~1m	安溪里 010 鄰中華路 100 號
安溪里	0.3m~1m	安溪里 010 鄰中華路 102 號
安溪里	0.3m~1m	安溪里 010 鄰中華路 104 號
安溪里	0.3m~1m	安溪里 023 鄰中華路 105 之 1 號
安溪里	0.3m~1m	安溪里 010 鄰中華路 106 號
安溪里	0.3m~1m	安溪里 010 鄰中華路 98 號
安溪里	0.3m~1m	安溪里 010 鄰中華路 98 號
安溪里	0.3m~1m	安溪里 010 鄰中華路 98 號
安溪里	0.3m~1m	安溪里 023 鄰中華路 115 號
安溪里	0.3m~1m	安溪里 023 鄰中華路 117 號
安溪里	0.3m~1m	安溪里 023 鄰中華路 119 號
安溪里	0.3m~1m	安溪里 023 鄰中華路 121 號
安溪里	0.3m~1m	安溪里 023 鄰中華路 123 號
礁溪里	0.3m~1m	礁溪里 015 鄰介壽路一段 51 號
礁溪里	0.3m~1m	礁溪里 015 鄰介壽路一段 53 號
礁溪里	0.3m~1m	礁溪里 015 鄰介壽路一段 55 號
礁溪里	0.3m~1m	礁溪里 015 鄰介壽路一段 57 號
礁溪里	0.3m~1m	礁溪里 015 鄰介壽路一段 57-1 號
礁溪里	0.3m~1m	礁溪里 016 鄰介壽路一段 61 號
礁溪里	0.3m~1m	礁溪里 016 鄰介壽路一段 67 號
礁溪里	0.3m~1m	礁溪里 016 鄰介壽路一段 69 號
礁溪里	0.3m~1m	礁溪里 016 鄰介壽路一段 71 之 1 號
礁溪里	0.3m~1m	礁溪里 016 鄰介壽路一段 109 之 3 號
礁溪里	0.3m~1m	礁溪里 016 鄰介壽路一段 111 號
礁溪里	0.3m~1m	礁溪里 016 鄰介壽路一段 113 號
礁溪里	0.3m~1m	礁溪里 016 鄰介壽路一段 115 巷 2 號
礁溪里	0.3m~1m	礁溪里 016 鄰介壽路一段 115 巷 4 號
礁溪里	0.3m~1m	礁溪里 016 鄰介壽路一段 115 巷 6 號
礁溪里	0.3m~1m	礁溪里 016 鄰介壽路一段 115 巷 8 號
礁溪里	0.3m~1m	礁溪里 016 鄰介壽路一段 115 巷 10 號
礁溪里	0.3m~1m	礁溪里 016 鄰介壽路一段 115 巷 12 號
里	可能淹水深度	地址
礁溪里	0.3m~1m	礁溪里 016 鄰介壽路一段 115 巷 16 號
礁溪里	0.3m~1m	礁溪里 016 鄰介壽路一段 115 巷 18 號
礁溪里	0.3m~1m	礁溪里 016 鄰介壽路一段 117 號
礁溪里	0.3m~1m	礁溪里 016 鄰介壽路一段 119 號
礁溪里	0.3m~1m	礁溪里 016 鄰介壽路一段 121 號

礁溪里	0.3m~1m	礁溪里 016 鄰介壽路一段 125 號
礁溪里	0.3m~1m	礁溪里 016 鄰介壽路一段 127 號
礁溪里	0.3m~1m	礁溪里 016 鄰介壽路一段 131 號
礁溪里	0.3m~1m	礁溪里 016 鄰介壽路一段 131 之 1 號
礁溪里	0.3m~1m	礁溪里 016 鄰介壽路一段 135 號
礁溪里	0.3m~1m	礁溪里 016 鄰介壽路一段 139 號
礁溪里	0.3m~1m	礁溪里 013 鄰長泰街 41 巷 26 號
礁溪里	0.3m~1m	礁溪里 013 鄰長泰街 41 巷 28 號
礁溪里	0.3m~1m	礁溪里 014 鄰長泰街 41 巷 28 號
礁溪里	0.3m~1m	礁溪里 014 鄰長泰街 41 巷 28 號
龍埔里	0.3m~1m	龍埔里 008 鄰三樹路 44 巷 22 號
龍埔里	0.3m~1m	龍埔里 008 鄰三樹路 44 巷 24 號
龍埔里	0.3m~1m	龍埔里 008 鄰三樹路 44 巷 26 號
龍埔里	0.3m~1m	龍埔里 008 鄰三樹路 44 巷 28 號
龍埔里	0.3m~1m	龍埔里 008 鄰三樹路 44 巷 30 號
龍埔里	0.3m~1m	龍埔里 008 鄰三樹路 44 巷 32 號
龍埔里	0.3m~1m	龍埔里 006 鄰三樹路 192 號
龍埔里	0.3m~1m	龍埔里 006 鄰三樹路 198 號
龍埔里	0.3m~1m	龍埔里 006 鄰三樹路 198 之 1 號
龍埔里	0.3m~1m	龍埔里 006 鄰三樹路 200 號
龍埔里	0.3m~1m	龍埔里 006 鄰三樹路 202 號
龍埔里	0.3m~1m	龍埔里 006 鄰三樹路 202 號
龍埔里	0.3m~1m	龍埔里 006 鄰三樹路 202 之 1 號
龍埔里	0.3m~1m	龍埔里 006 鄰三樹路 206 號
龍埔里	0.3m~1m	龍埔里 006 鄰三樹路 208 號
龍埔里	0.3m~1m	龍埔里 005 鄰三樹路 268 號
龍埔里	0.3m~1m	龍埔里 005 鄰三樹路 270 號
龍埔里	0.3m~1m	龍埔里 005 鄰三樹路 272 號
龍埔里	0.3m~1m	龍埔里 005 鄰三樹路 274 號
龍埔里	0.3m~1m	龍埔里 005 鄰三樹路 276 號

附表六、新北市三峽區易淹水及近 3 年重大淹水地區表

編號	淹水位置		淹水原因	降雨事件別	緊急對策
	鄉(鎮、市、區)	村(里)/道路(路段)			
1	三峽區	大學路與學勤路路口	地勢低窪	1100604 豪大雨	人員現場待命處理及觀察回報
2	三峽區	三樹路與國慶路路口	地勢低窪	1100604 豪大雨	人員現場待命處理及觀察回報
3	三峽區	三峽區大學路 151 號 (北大門口)	強降雨，10 分鐘內雨量超過 15 毫米	1120810 及 1120811 短延時 強降雨	人員現場待命處理及觀察回報
4	三峽區	中正路一段 307~329 號	強降雨，10 分鐘內雨量超過 15 毫米	1120811 短延時 強降雨	人員現場待命處理及觀察回報
3	三峽區	三峽區大學路 151 號 (北大門口)	強降雨，時雨量 達 122.5 毫米	1130820 強降雨	人員現場待命處理及觀察回報
4	三峽區	大勇路文化路口	強降雨，時雨量 達 122.5 毫米	1130820 強降雨	人員現場待命處理及觀察回報
5	三峽區	學勤路大德路口	強降雨，時雨量 達 122.5 毫米	1130820 強降雨	人員現場待命處理及觀察回報
6	三峽區	大學路國際二街口	強降雨，時雨量 達 122.5 毫米	1130820 強降雨	人員現場待命處理及觀察回報
7	三峽區	二鬮路 6 號	強降雨，時雨量 達 122.5 毫米	1130820 強降雨	人員現場待命處理及觀察回報
8	三峽區	中正路一段大同路交叉 口	強降雨，時雨量 達 122.5 毫米	1130820 強降雨	人員現場待命處理及觀察回報
9	三峽區	三峽老街	強降雨，時雨量 達 122.5 毫米	1130820 強降雨	人員現場待命處理及觀察回報
	三峽區	光明路 106 巷 27 弄	強降雨，時雨量 達 122.5 毫米	1130820 強降雨	人員現場待命處理及觀察回報

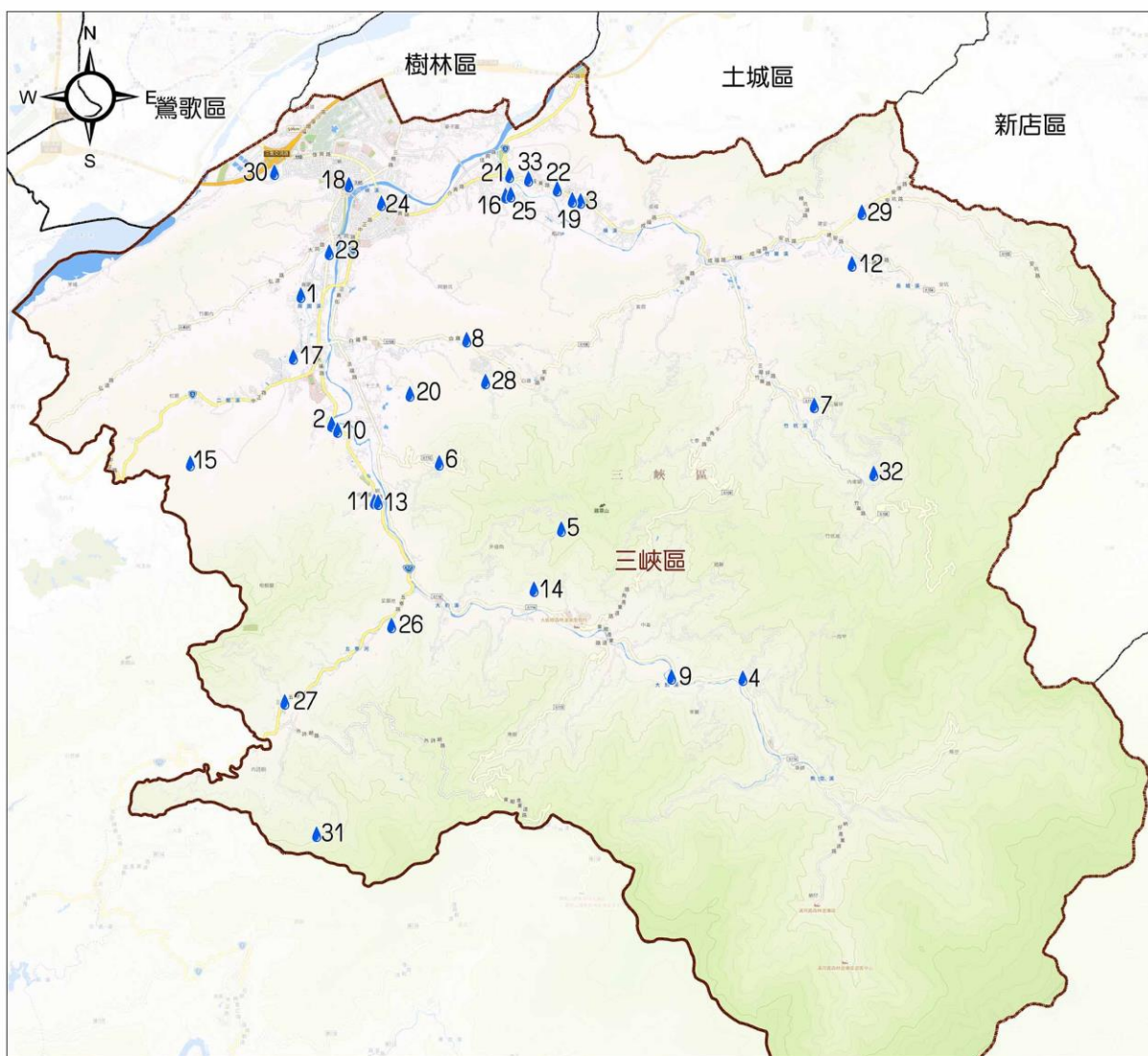
	三峽區	學勤路大學路口	強降雨，時雨量 達 122.5 毫米	1130820 強降雨	人員現場待命 處理及觀察回 報
	三峽區	民權路 175 號	強降雨，時雨量 達 122.5 毫米	1130820 強降雨	人員現場待命 處理及觀察回 報
	三峽區	中山路 61 號	強降雨，時雨量 達 122.5 毫米	1130820 強降雨	人員現場待命 處理及觀察回 報

附表七、高積（淹）水潛勢區防汛熱點位置表：

編 號	致災地點		座標(TWD97)		致災原因	預定對策
	鄉(鎮、市、 區)	村(里)/道路 (路段)	X 座標	Y 座標		
1	三峽區	大學路與學勤 路路口			地勢低窪，下 游佳園路三段 滿水回淹	<ol style="list-style-type: none"> 1. 豪大雨即時監視器監 控。 2. 本所最地點側溝已進 行溝渠斷面加大加深 改善工程。 3. 本府水利局已辦理規 劃中，延議下游佳園路 三段分流改善。
2	三峽區	中山路 67 巷與 文化路口至大 勇路口			地勢低窪，鳶 山一半水量集 中在此	<ol style="list-style-type: none"> 1. 豪大雨即時監視器監 控。 2. 本所預定改善中山路 部分側溝斷面。 3. 本府水利局研議中山 路 67 巷整流工程。

附圖一、新北市三峽區淹水潛勢圖資

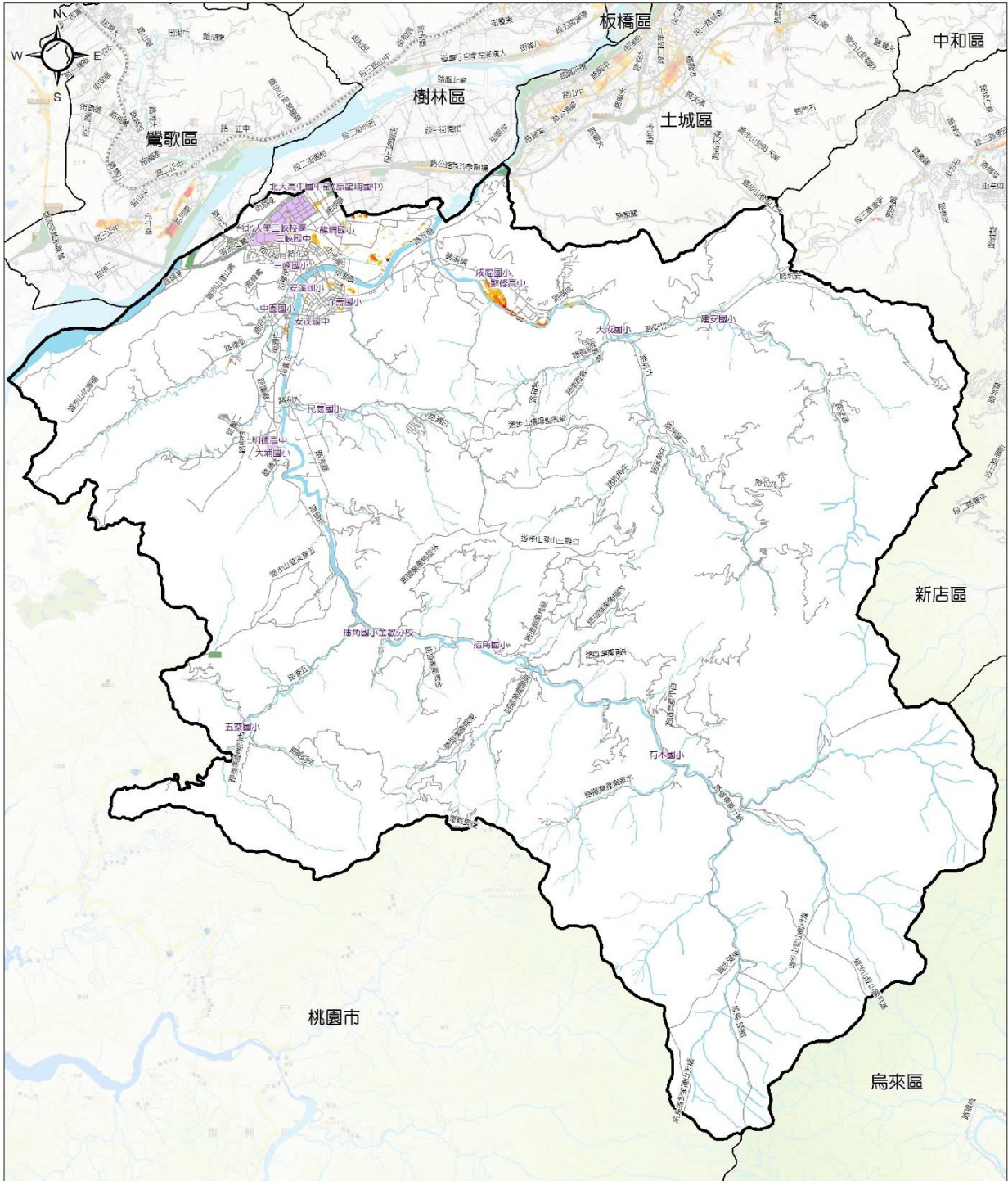
104-107年新北市三峽區淹水災點分布圖



項次	年度	事件	受災位置	項次	年度	事件	受災位置
1	104	蘇迪勒颱風	三峽區麻園路	20	104	蘇迪勒颱風	三峽區添福里177號
2	104	蘇迪勒颱風	三峽區台七乙線灣潭段	21	104	蘇迪勒颱風	三峽區溪北里橫溪路
3	104	蘇迪勒颱風	三峽區溪東里218巷	22	104	蘇迪勒颱風	三峽區溪東路185號
4	104	蘇迪勒颱風	三峽區有木64號	23	104	蘇迪勒颱風	三峽區中園街86巷
5	104	蘇迪勒颱風	三峽區金敏54號之2號	24	104	蘇迪勒颱風	三峽區介壽路一段88弄
6	104	蘇迪勒颱風	三峽區添福185號	25	104	蘇迪勒颱風	三峽區介壽路二段138巷51弄31號
7	104	蘇迪勒颱風	三峽區三層坪路	26	104	蘇迪勒颱風	三峽區五寮里詩朗1號
8	104	蘇迪勒颱風	三峽區白雞往紫微路方向	27	104	蘇迪勒颱風	三峽區五寮114號
9	104	蘇迪勒颱風	三峽區有木301號附近	28	104	蘇迪勒颱風	三峽區白雞91-1號
10	104	蘇迪勒颱風	三峽區金圳里圳頭路27號	29	104	蘇迪勒颱風	三峽區安坑32號
11	104	蘇迪勒颱風	三峽區圳頭27號	30	104	蘇迪勒颱風	三峽區文化路近高速公路交流道附近
12	104	蘇迪勒颱風	三峽區建安路79號之2	31	104	蘇迪勒颱風	三峽區五寮里14鄰及第8鄰
13	104	蘇迪勒颱風	三峽區圳頭29號	32	105	梅姬颱風	三峽區竹崙里三層坪路50巷1號
14	104	蘇迪勒颱風	三峽區插角13號過鹿園50米的旁邊山坡	33	105	0629豪雨	三峽區橫溪路97之1號
15	104	蘇迪勒颱風	三峽區二關里公員新村	繪製日期與單位 中華民國 108 年 2 月 新北市政府 國立臺灣大學氣候天氣災害研究中心 地圖圖資來源：新北市政府(資訊中心)			
16	104	蘇迪勒颱風	三峽區介壽路二段138巷51弄11號				
17	104	蘇迪勒颱風	三峽區二關路麻園溪河堤				
18	104	蘇迪勒颱風	三峽區忠孝街				
19	104	蘇迪勒颱風	三峽區溪東路178巷11號				

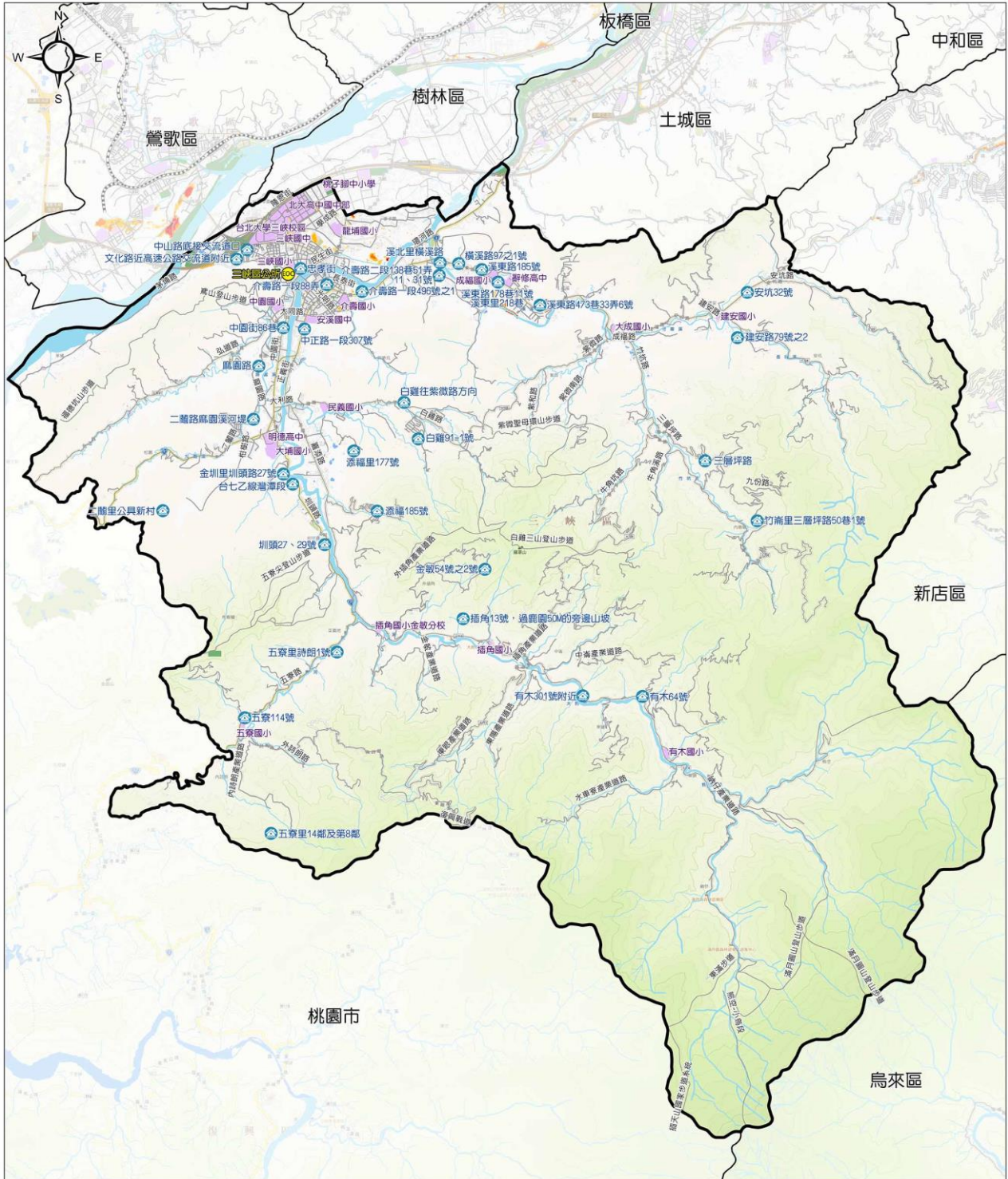


0823豪雨事件新北重現模擬-三峽區



圖例	淹水深度(公尺)	交通道路	設施	行政區域界	比例尺
	0.3 - 0.5	—— 道路	■ 公園	□ 區界線	0 1.5 3 公里
	0.5 - 1	- - - 臺鐵	■ 學校		
	1 - 2			自然資源	製作時間及製作單位 中華民國 108 年 5 月 新北市政府 國立臺灣大學氣候天氣災害研究中心 地圖圖資來源：新北市政府(資訊中心)
	2 - 3			■ 河川	
	> 3				

新北市三峽區24小時累積雨量500毫米淹水潛勢圖



淹水深度(公尺)		交通道路	設施	行政區域界	比例尺
圖例	0.3 - 0.5	道路	公園	區界線	0 1.5 3 公里
	0.5 - 1	臺鐵	學校	歷史災點	
	1 - 2		應變中心	103-106年	製作時間及製作單位 中華民國 107 年 7 月 新北市政府 國立臺灣大學氣候天氣災害研究中心
	2 - 3		自然資源		
	> 3		河川		

附圖二、新北市三峽區水災疏散避難地圖

新北市三峽區八張里24小時累積雨量450毫米淹水疏散避難地圖



淹水深度(公尺)		設施		道路	標示
	0.3 - 0.5		避難收容處所		省道
	0.3 - 1		應變中心		市道
	1 - 2		警察單位		區道
	2 - 3		消防單位		
	>3		醫療院所		
			學校		
			公園、綠地		
					疏散避難方向
					106-108年歷史災點


新北市政府
國立臺灣大學氣候天氣災害研究中心
中華民國 109 年 4 月繪製

新北市三峽區安溪里24小時累積雨量500毫米淹水疏散避難地圖

防災資訊

里界圖

- 里面積 341,869.3平方公里
- 淹水面積 10,800平方公里
- 總人口數 7,851人



災害通報單位

- 新北市災害應變中心
電話：(02)89535599#6659
- 三峽區災害應變中心
電話：(02)26734539
- 新北市政府警察局-三峽分局
地址：新北市三峽區中正路一段48號
電話：(02)26738531
- 新北市消防局-三峽分隊
地址：新北市三峽區中正路一段46號
電話：(02)26711119

緊急連絡人

- 里長：王曼甄
電話：(02)26711296 手機：0927379355

防災資訊網

- 內政部消防署
<http://www.nfa.gov.tw/>
- 經濟部水利署防災資訊服務網
<http://fhy.wra.gov.tw/>
- 交通部公路總局
<http://www.thb.gov.tw/tm/wcf.aspx>
- 新北市政府防災資訊網
<http://www.dsc.ntpc.gov.tw/dpri2/>

避難原則

- 就地避難或垂直避難為原則；低窪地區宜預先疏散撤離前往避難收容處所。

使用說明

- 本圖係根據經濟部水利署2016年「新北市及基隆市淹水潛勢圖第二次更新計畫」，新北市及基隆市高程100m以下，坡度平緩之地區進行模擬。
- 模擬24小時累積雨量500毫米。
- 模擬假設條件：(1)所有河堤皆無破壞損毀、(2)所有抽水站皆正常運作、(3)所有堤防閘門皆關閉、(4)所有下水道系統皆正常運作。
- 受限於實際颱風降雨狀況與模擬條件有所差異，此淹水潛勢圖建議作為災前減災整備之運用。

避難收容處所

- 安溪國中
容納：500人
地址：大同路135號
電話：(02)26717851 #150
- 安溪國小
容納：280人
地址：中華路42號
電話：(02)26731488 #231
- 介壽國小
容納：186人
地址：大同路1號
電話：(02)26712392 #40



	淹水深度 (公尺)	設施		道路	標示
圖例	0.3 - 0.5	避難收容處所	學校	省道	疏散避難方向
	0.3 - 1	應變中心	公園、綠地	市道	106-108年歷史災點
	1 - 2	警察單位		區道	
	2 - 3	消防單位			
	>3	醫療院所			

新北市政府
 國立臺灣大學氣候天氣災害研究中心
 中華民國 109 年 4 月繪製

新北市三峽區礁溪里24小時累積雨量500毫米淹水疏散避難地圖

防災資訊

里界圖

- 里面積
559,295.2平方公尺
- 淹水面積
14,400平方公尺
- 總人口數
6,261人

災害通報單位

- 新北市災害應變中心
電話：(02) 89535599#6659
- 三峽區災害應變中心
電話：(02) 26734539
- 新北市政府警察局-三峽分局
地址：新北市三峽區中正路一段48號
電話：(02) 26738531
- 新北市消防局-三峽分隊
地址：新北市三峽區中正路一段46號
電話：(02) 26711119

緊急連絡人

- 里長：周志鴻
電話：(02) 26718988 手機：0918662979

防災資訊網

- 內政部消防署
<http://www.nfa.gov.tw/>
- 經濟部水利署防災資訊服務網
<http://fhy.wra.gov.tw/>
- 交通部公路總局
<http://www.thb.gov.tw/tm/wcf.aspx>
- 新北市政府防災資訊網
<http://www.dsc.ntpc.gov.tw/dpr12/>

避難原則

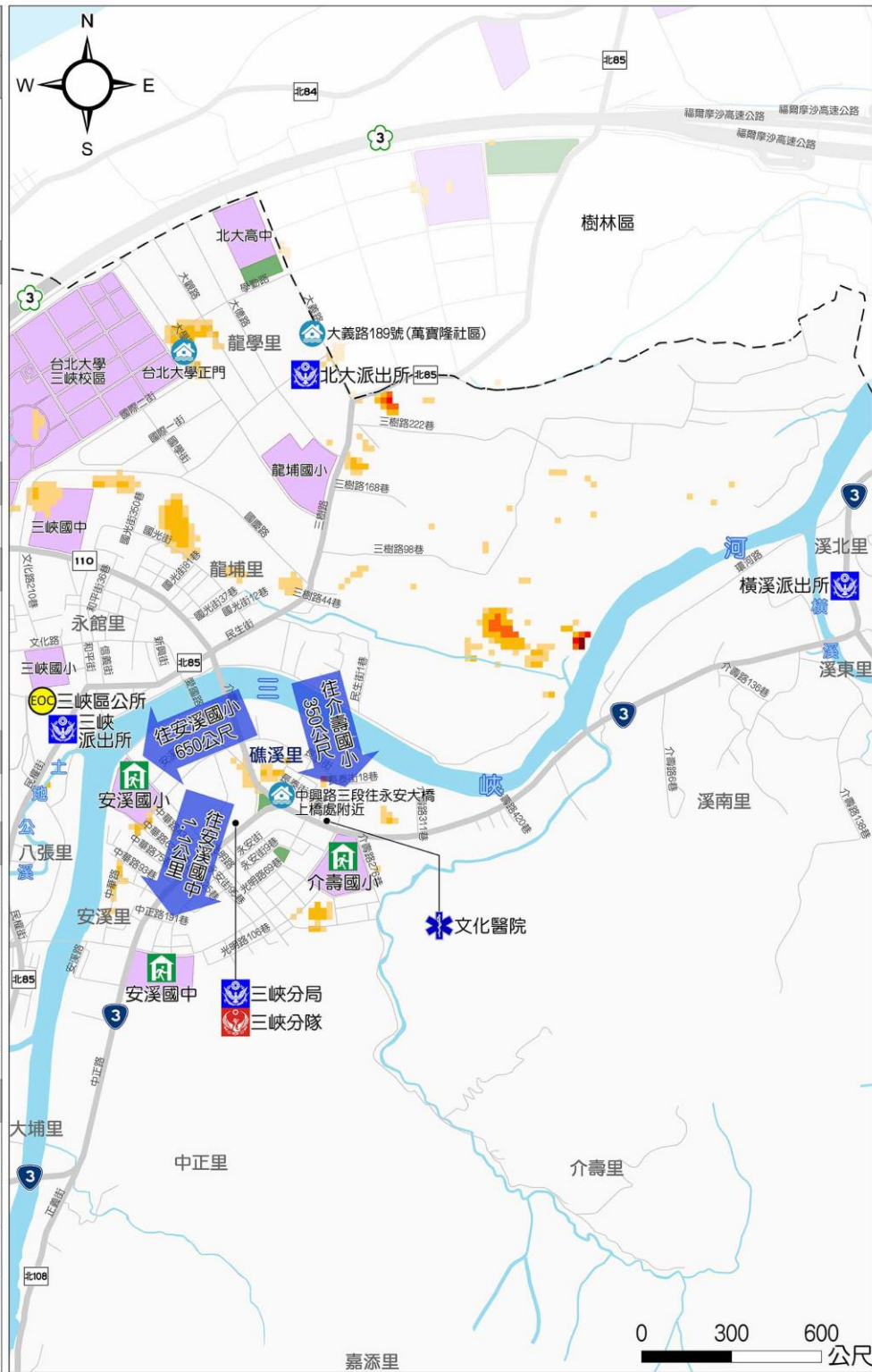
- 就地避難或垂直避難為原則；低窪地區宜預先疏散撤離前往避難收容處所。

使用說明

- 本圖係根據經濟部水利署2016年「新北市及基隆市淹水潛勢圖第二次更新計畫」，新北市及基隆市高程100m以下，坡度平緩之地區進行模擬。
- 模擬24小時累積雨量450毫米。
- 模擬假設條件：(1)所有河堤皆無破壞損毀、(2)所有抽水站皆正常運作、(3)所有堤防閘門皆關閉、(4)所有下水道系統皆正常運作。
- 受限於實際颱洪降雨狀況與模擬條件有所差異，此淹水潛勢圖建議作為災前減災整備之運用。

避難收容處所

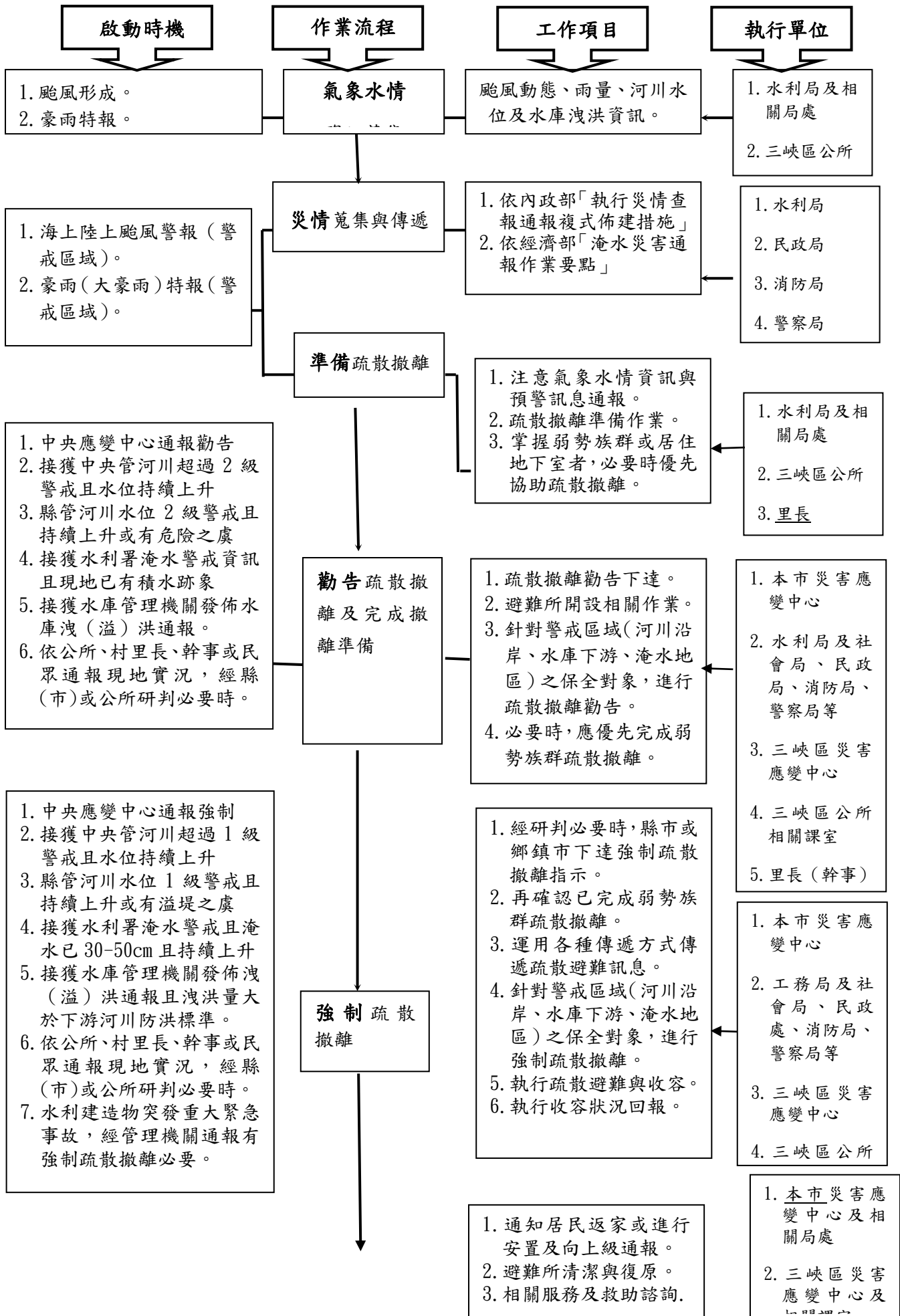
- 介壽國小
容納：186人
地址：大同路1號
電話：(02) 26712392 #40
- 安溪國小
容納：280人
地址：中華路42號
電話：(02) 26731488 #231
- 安溪國中
容納：500人
地址：大同路135號
電話：(02) 26717851 #150



	淹水深度 (公尺)	設施	道路	標示
圖例	0.3 - 0.5	避難收容處所	學校	疏散避難方向
	0.3 - 1	應變中心	公園、綠地	106-108年歷史災點
	1 - 2	警察單位		
	2 - 3	消防單位		
	>3	醫療院所		

新北市政府
 國立臺灣大學氣候天氣災害研究中心
 中華民國 109 年 4 月繪製

附圖三、新北市三峽區疏散撤離作業流程圖



附錄一、三峽區疏散避難人員編組表

職稱		任務	負責人員	聯絡電話
指揮官		綜理本中心全般應變事宜。	區長	2671-1017#101 2671-1013(專線)
副指揮官		襄助指揮官處理本中心事宜。	主任秘書	2671-1017#111 2671-8080(專線)
編號		組別	任務	權責單位
一	督導組	1. 協助指揮官督導並管制各項災害應變處理事宜。 2. 進行新聞發佈與宣導。	各課室主管	聯絡電話
二	災防組	1. 災害應變中心開設與撤除。 2. 災情及損失之搜集、評估、彙整、報告、管制、處理及統計等事項。 3. 災害應變中心辦公處所之佈置，通信裝備之維護及照明設備之維持。 4. 災害應變中心工作人員飲食之供給，寢具及生活用品之供應。 5. 國軍部隊及相關單位聯繫、協調及支援事宜。 6. 其他有關應變中心幕僚業務權責事項。	役政災防課	2671-1017 #301~308
三	民政組	1. 辦理里長及里幹事即時災情蒐集及通報事項。 2. 督導里長對於具有危險潛勢區域，執行勸導撤離。 3. 辦理災害警訊廣播或利用跑馬宣導災害防救重要事項、政策傳遞、應變措施通報等事宜。 4. 其他有關災情查報業務權責事項。	民政課	2671-1017 #201~223
四	社會組	1. 辦理災民收容之規劃、收容所之指定、收容災民統計、二、查報及災區人員傷亡、失蹤、住屋倒毀救助事項。	社會人文課	2671-1017 #501~520

		<ol style="list-style-type: none"> 2. 辦理救濟、救急物資儲備、運用、供給事項。 3. 辦理罹難者處理及其他社會救助（濟）有關事項。 4. 辦理各界受贈物資之接受與統籌分配之事項。 5. 其他有關災民疏散及安置業務權責事項。 		
五	經建組	<ol style="list-style-type: none"> 1. 辦理有關農林漁牧業災害緊急搶救及災情查報、通報事項。 2. 辦理有關林木損失調查搶修、搶險事宜。 3. 公園災害處理事宜。 4. 其他有關農林漁牧、公園路燈應變處理事項。 	經建課	2671-1017 #701~715
六	工務組	<ol style="list-style-type: none"> 1. 辦理有關水利、防洪設施緊急搶修及其他有關水利事項。 2. 辦理有關營建路燈電線、工程災害、道路、橋樑及下水道設施緊急搶修事項。 3. 辦理對受災建築物及其他設施之處理有關事項。 4. 辦理災害時動員各類專門技術人員及營繕機械協助救災有關事項。 5. 協助辦理有關受災戶住屋毀損程度之鑑定。 6. 掌理公用氣體與油料管線、輸電線路災害聯繫事宜。 7. 其他有關水利、道路及建物災害應變事項。 	工務課	2671-1017 #601~619
七	環保組	<ol style="list-style-type: none"> 1. 掌理毒性化學物質災害應變事宜。 2. 辦理災區消毒、廢棄物清理、污泥之清除，排水溝、垃圾堆（場）、公廁及公共場所之消毒事項。 3. 辦理消毒藥品、器材之支援供應。 4. 其他應變處理及有關業務權責事項。 	環保局所屬 清潔隊	2672-2143
八	警政組	<ol style="list-style-type: none"> 1. 掌理重大交通事故災害成立應變中心事宜。 2. 負責災區屍體身分確認、司法相驗、災區警戒、緊急疏散、治安維護及交通狀況調查、管制、疏導及災害（事故）發生地（含道路）區隔、警戒等事宜。 3. 重大交通事故現場協助搶救處理之相關事宜。 4. 災區與交通狀況之查報、外僑災害之處理、應變戒備協調支援等相關事宜。 5. 協助調用車輛配合災民疏散接運、救災人員、器材、物資之運輸 	三峽分局	2674-6238

		事項。 6. 辦理有關警政系統災情查報、通報事項。		
九	消防組	1. 掌理颱風、地震、重大火災、爆炸災害、化學災害、空難等災害應變事宜。 2. 負責現場人命搶救、傷患搶救、民眾重大傷亡查報及失蹤民眾搜尋。 3. 縣及本區災害應變中心及各編組單位協調聯繫事宜。 4. 執行傳達災害預報、警報消息、災情預估、災情蒐集及通報有關事項。 5. 災害搶救過程彙整綜合報告事項。	三峽區轄內各消防分隊(三峽、永利、永平)	2671-1119 2674-7650
十	衛生組	1. 掌理生物病原災害成立應變中心事宜。 2. 執行緊急醫療事項。 3. 辦理災區防疫、災後家戶消毒、衛生改善之輔導、傳染病之預防及災區食品衛生管理等事項。 4. 辦理災區急救用醫療器材儲備調度、運用及供給事項。	三峽區衛生所	2671-1592
十一	電信組	負責轄內電信緊急搶修及其他相關電信事項。	中華電信北區電信分公司板和營運處	0800-000-123 8952-7632
十二	電力組	負責轄內電力緊急搶修及其他有關電力事項。	台電公司臺北南區營業處	1911
十三	瓦斯組	1. 負責天然氣災害、進行管路遮斷、緊急搶修及其他有關天然氣事宜。 2. 負責油(氣)管、加油站緊急搶修事項。	欣欣天然氣公司	2298-8899
十四	自來水組	負責自來水設備緊急搶修、緊急供水(包括發生災害時之緊急醫療用水、消防用水)及其他有關自來水事項。	台灣自來水事業處西區營業分處	1910 2679-2527

附錄二、各級政府災時對疏散撤離之作業分工事項表

(行政院秘書處 99 年 8 月 16 日院臺忠字第 0990102203 號函)

單位 執行內容	中央政府	縣(市) 政府	鄉(鎮、 市)公所	村里	備註
1. 提供地方警戒資訊	◎ (給縣市)	○ (給鄉鎮)	○ (給村里)		含公路通阻與封橋封路資訊
2. 劃定管制區	△ (協助縣市)	◎ (負責劃定)	○ (協助縣市)		管制區禁止民眾進入活動
3. 劃定應撤離村里		○ (協助鄉鎮)	◎ (負責劃定)		
4. 建立應撤離名冊		△ (協助並確認)	○ (綜整名冊)	◎ (統籌負責)	區公所應調派必要行政人力，協助村里進行調查作業。
5. 收容場所準備	△ (其他支援)	○ (協助並確認)	◎ (統籌負責)		含各類物資之整備
6. 提供交通工具	△ (其他支援)	◎ (統籌負責)	○ (協助)		
7. 下達疏散撤離命令並通知應撤離村里		○ (協助鄉鎮)	◎ (統籌負責)		
8. 通知應撤離民眾			○ (協助並確認)	◎ (統籌負責)	由警政、消防系統共同協助村里辦理通知民眾撤離事宜(含集合時間及地點之通知)。
9. 回報中央疏散情形		◎ (統籌負責)	○ (協助)		輸入 EMIS 災情系統
10. 通知民眾返家		△ (交通支援)	◎ (統籌負責)	○ (協助並確認)	

備註：◎-主辦、○-協辦、△-支援

附錄三、災害通報單

新北市三峽區災害應變中心即時通報單

主管：

- 一、 災害種類：
- 二、 災害發生時間：
- 三、 發生地點：
- 四、 發生原因：
- 五、 危險及影響程度：
- 六、 處理情形：

此致

新北市政府災害應變中心

附錄四、災情查報處置表

新北市三峽區豪雨淹水災情查報處置表			
氣象 基本 資料	時間		
	地點		
	單位		
	累積降雨量		
查詢及 回覆 對象	時間		查詢 結果 <input type="checkbox"/> 無災情 <input type="checkbox"/> 有災情 列管案號：
	單位		
	姓名		
淹水時間			
淹水地點			
淹水情形	長_____m 寬_____m 深_____cm		
影響層面	影響人車通行	<input type="checkbox"/> 有	<input type="checkbox"/> 無
	住宅淹水	<input type="checkbox"/> 有	<input type="checkbox"/> 無
處 置 情 形	聯絡人姓名		
	協勤人員姓名		

附錄五、災情管制表

新北市三峽區災害應變中心災情管制表

案號	時間	災害種類	災害範圍 (地點)	危害原因	危害程序	處理情形	出動車輛數	出動人員數	備考

附錄六、新北市三峽區災情人員與防汛搶險隊員編組表

113 年度三峽區淹水災情人員與防汛搶修隊員編組表(鄉、鎮、市、區)

鄉(鎮、市、區)		三峽區				
災情通報專線		公所災防中心：2673-4539 役政災防課：2671-1017#301(邱課長錦輝)、工務課：2671-1017#606(楊代理課長士鋒)				
災情 勘查 (查證) 人員	災情查察人員 任務：巡查轄管範圍，主動察覺災情	姓名	職務	辦公室電話	行動電話	責任區域
		張怡晏	約僱人員	26711017 分機 605	0937-658-576	三峽區
		李岱峰	臨時人員	26711017 分機 608	0933-035-459	三峽區
		黃政煥	臨時人員	26711017 分機 615	0911-581-011	三峽區
		楊士鋒	代理課長/技士	26711017 分機 606	0933-107-357	三峽區
	姓名	職務	辦公室電話	行動電話	電子信箱	
災情通報人員 任務：	災情通報人員 任務：通報災情與權責機關	楊士鋒	代理課長/技士	26711017 分機 606	0933-107-357	AI7828@ntpc.gov.tw
		張怡晏	約僱人員	26711017 分機 605	0937-658-576	AL9322@ntpc.gov.tw

通報災情與權責機關		黃政煥	臨時人員	26711017 分機 615	0911-581-011	AL9128@ntpc.gov.tw
		黃政煥	臨時人員	26711017 分機 615	0911-581-011	AL9128@ntpc.gov.tw
	災情查證人員	姓名	職務	辦公室電話	行動電話	責任區域
	任務：確認由民眾傳播及媒體傳播災情之正確性	吳淑娟	課員	26711017 分機 612	0922-264-672	三峽區
		李岱峰	臨時人員	26711017 分機 608	0933-035-459	三峽區
	劉靜玟	臨時人員	26711017 分機 617	0912-831-175	三峽區	
防汛搶修隊	編組任務 執行內容	姓名	職務	辦公室電話	行動電話	責任區域
	搶修隊(搶災)	楊士鋒	代理課長/技士	26711017 分機 606	0933-107-357	三峽區
		黃政煥	臨時人員	26711017 分機 615	0911-581-011	三峽區
搶修隊(側溝)	搶修隊(道路附屬設施)	李岱峰	臨時人員	26711017 分機 608	0933-035-459	三峽區
	搶修隊(雨水下水道)	張怡晏	約僱人員	26711017 分機 605	0937-658-576	三峽區
	搶修隊(其他排水)	張怡晏	約僱人員	26711017 分機 605	0937-658-576	三峽區

