

新北市三峽區

人口結構分析

(資料期間：民國 111 年)

新 北 市 三 峽 區 公 所 編 印
中 華 民 國 1 1 2 年 8 月 出 版

目次

壹、前言	1
貳、人口分布	2-3
參、人口成長	4-6
肆、人口結構	7-13
伍、台北大學社區與傳統社區人口成長比較	14
陸、結論	15
附表一~十一	

圖目次

圖 1 三峽區近 6 年人口概況	2
圖 2 三峽區 111 年底各里人口數	3
圖 3 三峽區人口增減概況	4
圖 4 三峽區人口社會增加概況	5
圖 5 三峽區粗出生率與粗死亡率概況	6
圖 6 三峽區近 6 年人口性別概況	7
圖 7 三峽區 111 年底各里性別比例概況	7
圖 8 三峽區近 6 年人口年齡分布	8

圖 9 三峽區 111 年底人口年齡結構比例.....	9
圖 10 三峽區扶養比、扶幼比及扶老比概況.....	10
圖 11 三峽區老化指數概況.....	10
圖 12 三峽區 111 年底人口教育程度.....	11
圖 13 三峽區結婚及離婚對數概況.....	12
圖 14 三峽區人口婚姻情況.....	13
圖 15 三峽區 111 年底人口婚姻情況.....	13
圖 16 三峽區台北大學社區與傳統社區人口數概況	14

壹、前言

一個國家中人口數量的多寡及素質優劣，對於該國家的生活環境、社會文化、繁榮程度及國力強弱影響極大。為規劃國家政治、社會、教育、經濟等政策方針，人口統計資料可提供政府訂定各項施政措施所需之最基本資料，例如研究人口年齡結構，推論未來人口發展趨勢。故此，特別整理本區人口相關統計資料，以供大眾瞭解本區人口結構概況。

貳、人口分布

一、人口數：

本區根據 111 年底戶籍登記資料顯示，總人口數為 115,274 人，較 110 年底 116,019 人減少 745 人，增減率為-0.64%。本區人口數約占新北市總人口數(111 年底總計：3,995,551 人)之 2.89%。

本區 28 里中人口數以龍學里 16,847 人為最多，占全區總人口 14.61%；龍埔里人口數為 10,703 人居次，占全區總人口 9.28%，最少為三峽里，僅 315 人。

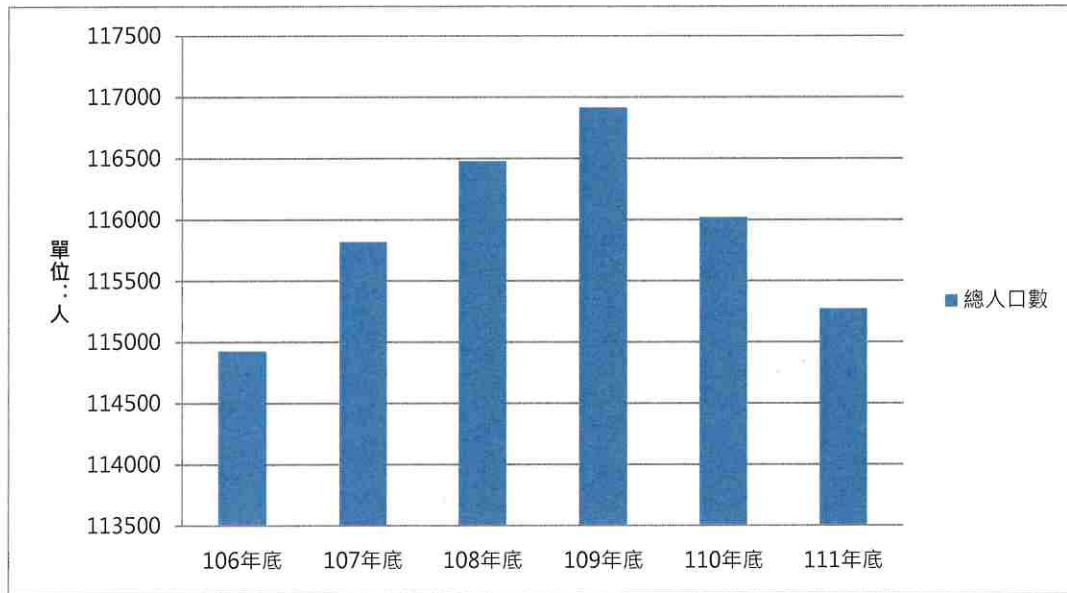


圖 1 三峽區近 6 年人口概況

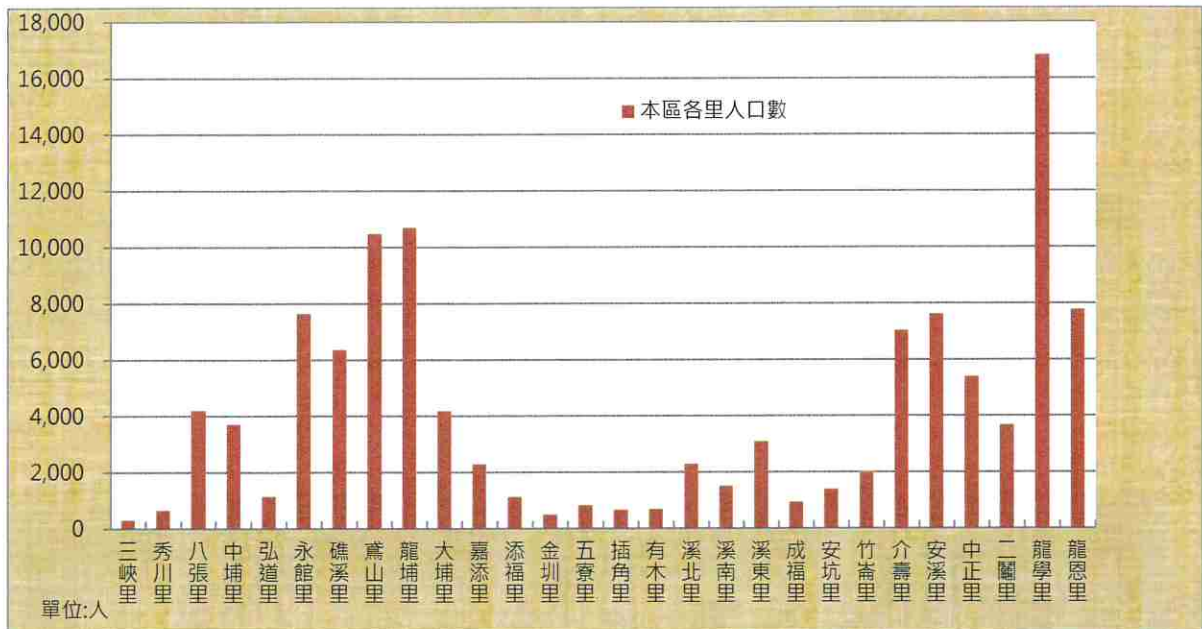


圖 2 三峽區 111 年底各里人口數

二、戶量

戶量為每戶之人口數。本區 111 年底總戶數為 45,068 戶，較 110 年底 44,826 戶增加 242 戶，增加率為 0.54%。本區 111 年底戶量為 2.56 人，較 110 年底 2.59 人減少 0.03 人。

戶量最多之前四里為：成福里(2.98 人)、中正里(2.96 人)、溪東里(2.85 人)及嘉添里(2.83 人)；最少之前三里為：插角里(1.91 人)、有木里(1.95 人)、竹崙里(2.24 人)。

參、人口成長

影響人口成長之因素有二，一為自然增加，一為社會增加。

一、自然增加

所謂自然增加數係指出生人數與死亡人數的差額，本區 111 年出生人數為 649 人，粗出生率(‰)為 5.61，死亡人數則為 891 人，粗死亡率(‰)為 7.7，自然增減數為-242 人，自然增加率(‰)為-0.21，較 110 年自然增加率減少 1.2‰。

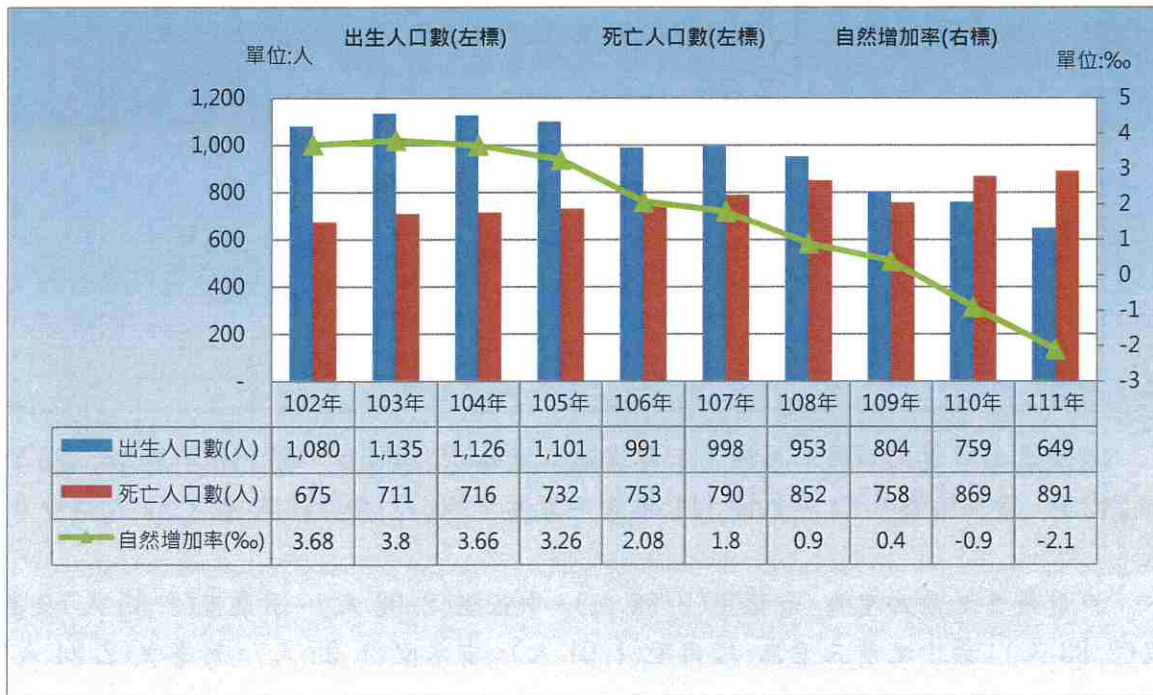


圖 3 三峡區人口增減概況

二、社會增加：

所謂社會增加係指他鄉鎮市人口遷入本區設籍之人數與戶籍自本區遷出之人數的差額。本區 111 年全年戶籍遷入人數為 4,822 人，戶籍遷出人數為 5,325 人，社會增加數為-503 人，社會增加率(‰)為-4.4，較 110 年社會增加率增加 2.4‰。

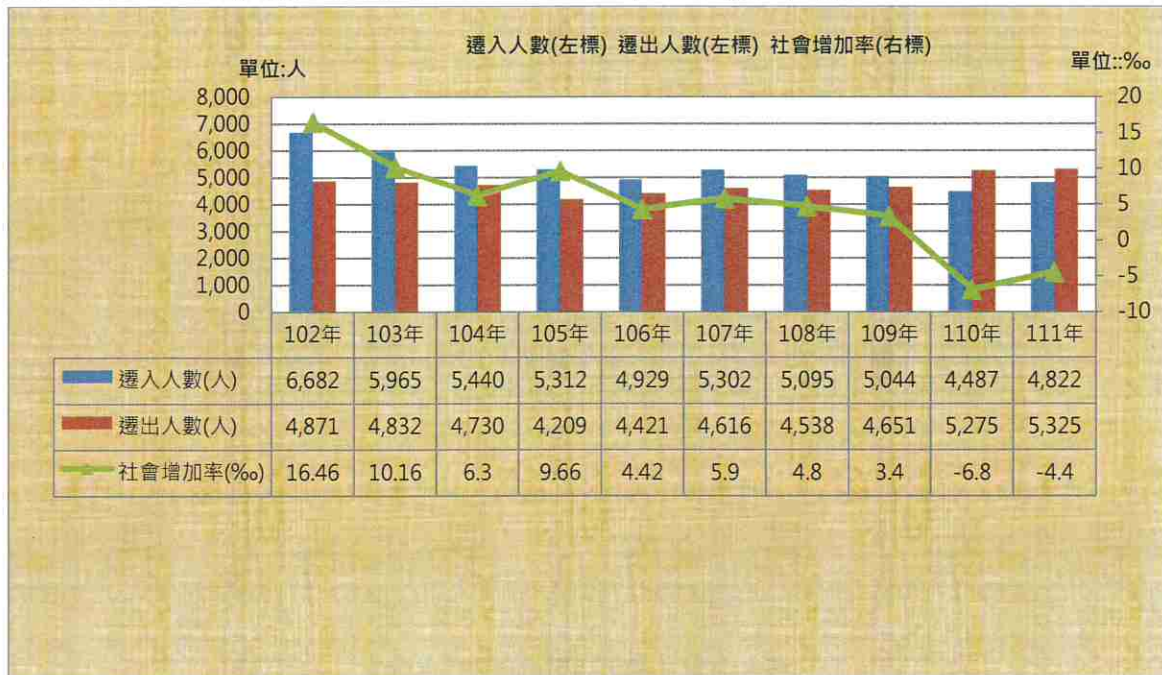


圖 4 三峽區人口社會增加概況

三、成長趨勢：

論自然增加率方面，因少子化現象，台灣總生育率下降，本區十年來出生人數亦逐年下降，111 年出生人數低於死亡人數。另遷入人數亦低於遷出人數，社會增加率為負數，造成本區 111 年人口數減少。

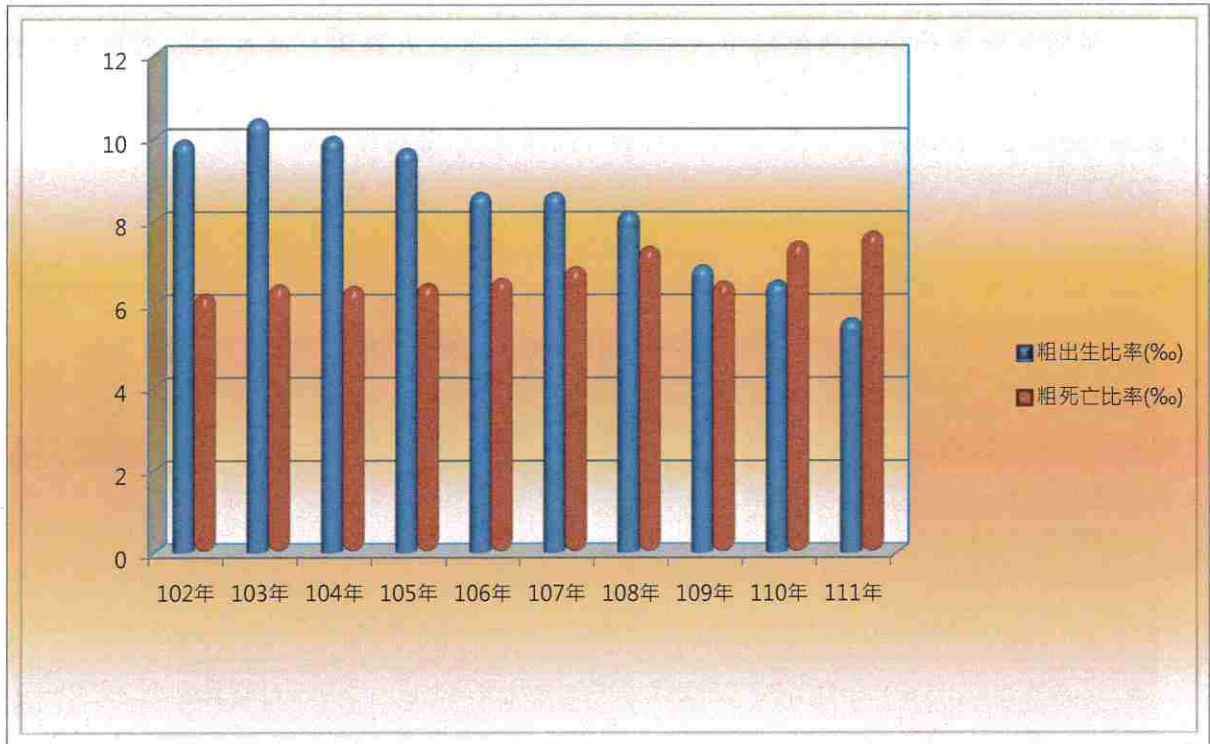


圖 5 三峽區粗出生率與粗死亡率概況

肆、人口結構

一、性別比例：

性別比例係指男性人口對女性人口之比例，通常以每百名女性相當有多少男性人數表示。本區 111 年底人口數女性較男性為多，男性為 57,525 人，占全區總人口比例 49.9%；女性為 57,749 人，占全區總人口比例 50.1%，男女性別比例為 99.61%，較 110 年底性別比例 99.84% 減少 0.23 個百分點。

本區 28 里中，有 10 里女性人口數多於男性。性別比例最高之前三里為：有木里 (155.51%)、金圳里 (154.27%)、插角里 (145.96%)；最低之前三里為：龍學里 (85.95%)、龍恩里 (90.59%)、永館里 (92.87%)。

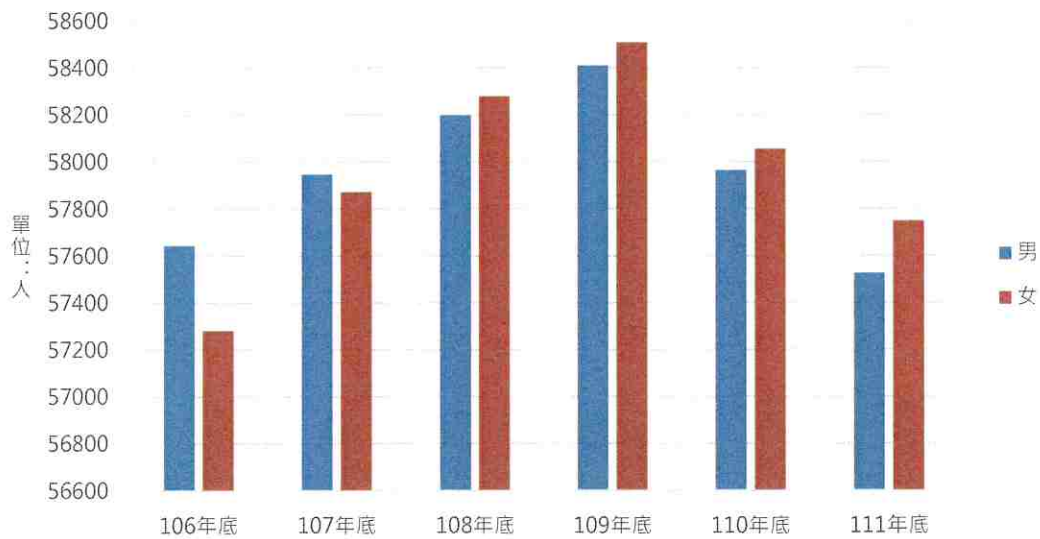


圖 6 三峡區近 6 年人口性別概況

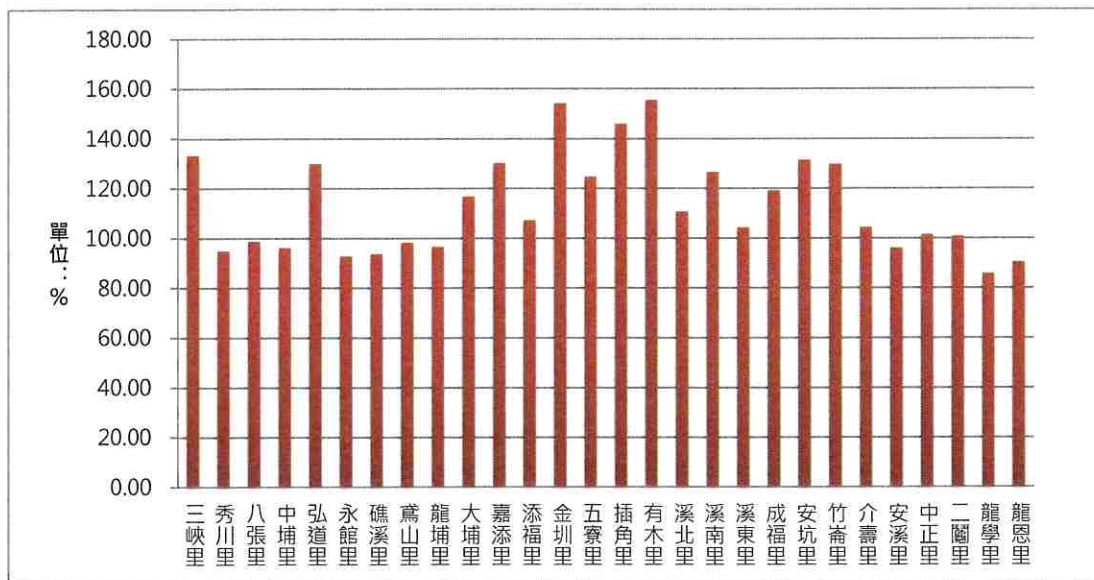


圖 7 三峡區 111 年底各里性別比例概況

二、年齡結構

(一) 年齡分布

本區民國 111 年底人口年齡分布，青壯年人口(15-64 歲)為 83,169 人，占總人口比例為 72.15%，較 110 年底 72.47%，減少 0.32 個百分點；而老年人口(65 歲以上)則由於國民生活水準提高、醫療衛生技術進步及平均壽命延長，111 年底人口數為 16,558 人，其所占總人口比例為 14.36%，較 110 年底之 13.59%，增加 0.77 個百分點；111 年底幼年人口(0-14 歲)則為 15,547 人，其所占總人口比例為 13.49%，較 110 年底之 13.93%，減少 0.44 個百分點。綜上顯示人口結構少子化，且有逐年老化之現象。

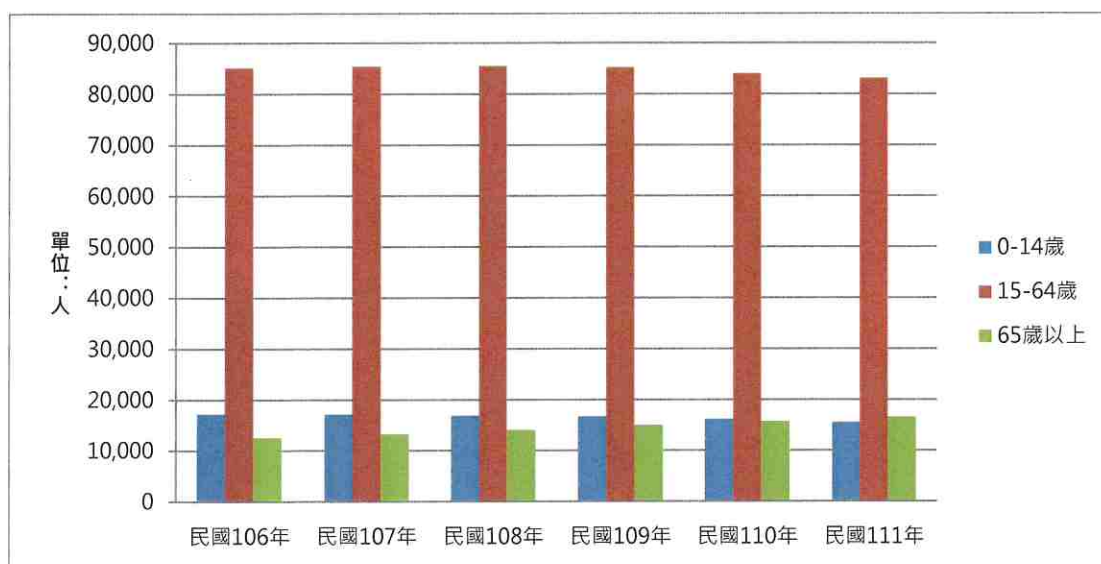


圖 8 三峽區近 6 年人口年齡分布

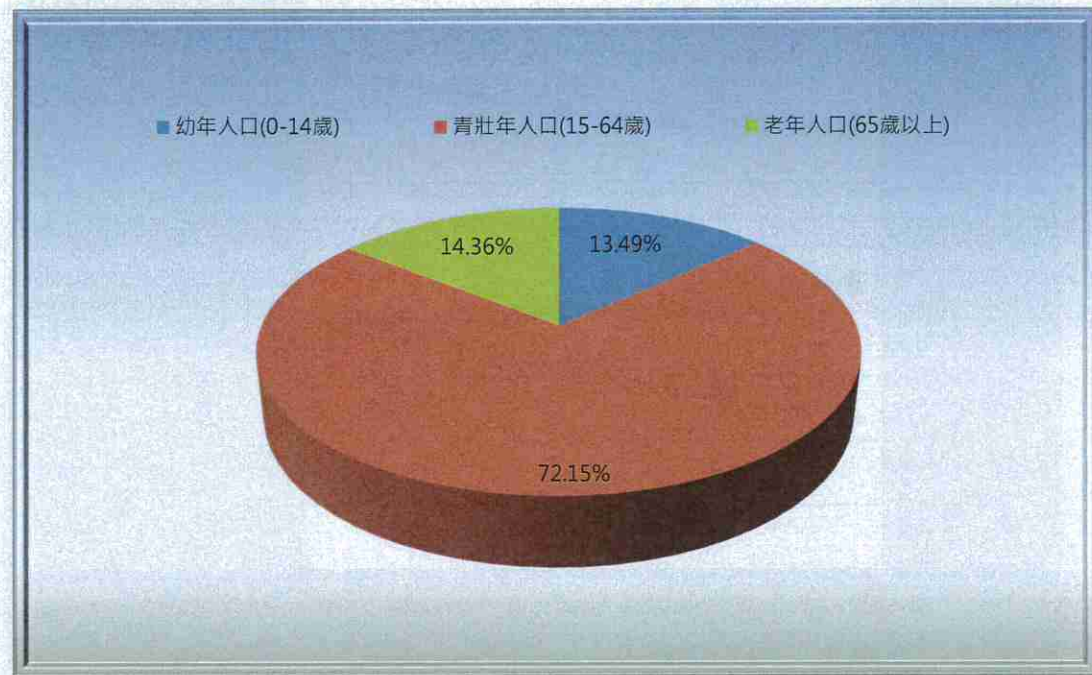


圖 9 三峽區 111 年底人口年齡結構比例

(二) 依賴人口指數(扶養比)及老化指數

扶養比係指每一百個有工作能力之青壯年人口(15-64歲),所需負擔14歲以下幼年人口及65歲以上老年人口之比例,亦稱為「依賴人口指數」。本區111年底扶養比為38.6%,較110年底扶養比37.98%增加0.62個百分點。111年底扶幼比為18.69%,較110年底扶幼比19.23%減少0.54個百分點;111年底扶老比為19.91%,較110年底扶老比18.76%增加1.15個百分點。以上資料顯示,老年人口對於青壯年人口之扶養負擔逐漸增加。

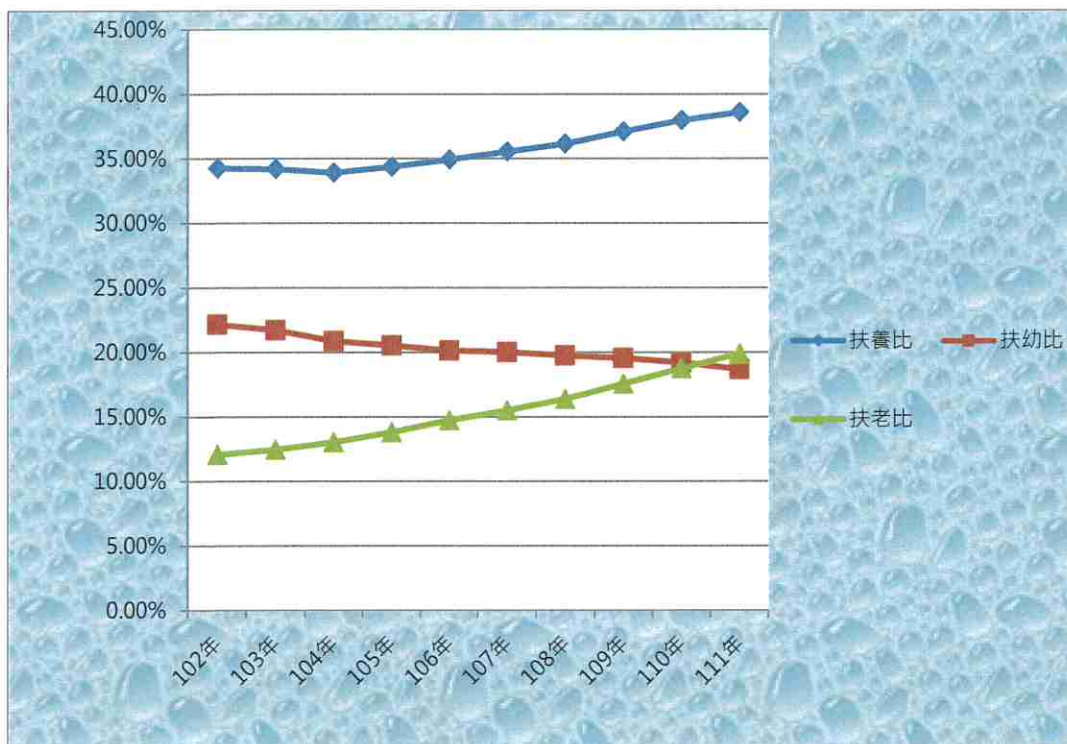


圖 10 三峽區扶養比、扶幼比及扶老比概況

老化指數係指每一百個幼年人口所負擔之老年人口數，用以衡量一地區人口老化程度之指標。本區 111 年底老化指數為 106.5%，較 110 年底老化指數 97.57% 增加 8.93 個百分點。

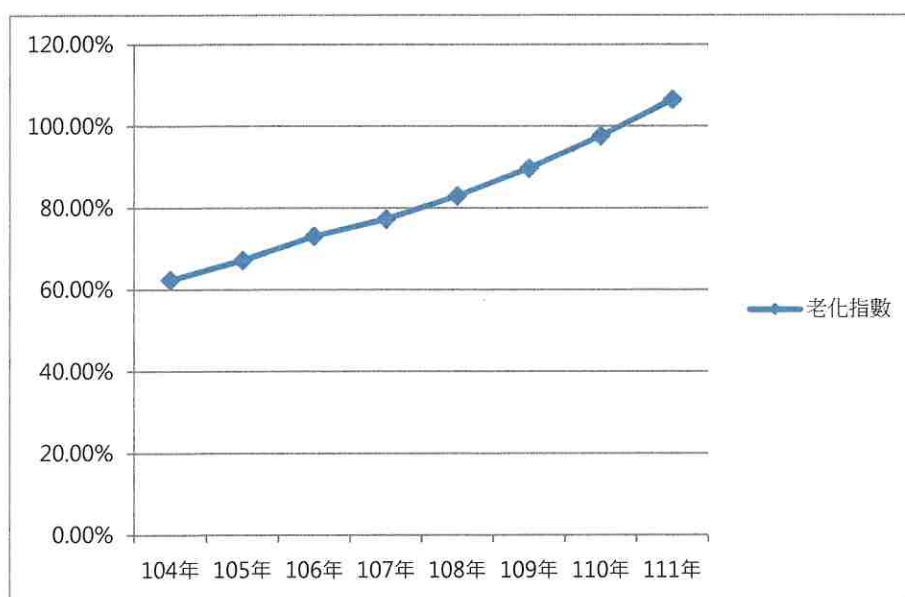


圖 11 三峽區老化指數概況

三、教育概況：

本區自民國 57 學年度起，實施 9 年國民義務教育與近年普遍設立大專院校，至 111 年底，本區 15 歲以上設籍本區人口數為 99,727 人，其教育程度(含肄業)為研究所以上者為 6,795 人、大學者 27,902 人、專科者為 10,204 人、高中為 8,731 人、高職為 22,689 人、國中為 14,706 人、初職為 115 人、國小為 7,893 人、自修 110 人、不識字者為 582 人。

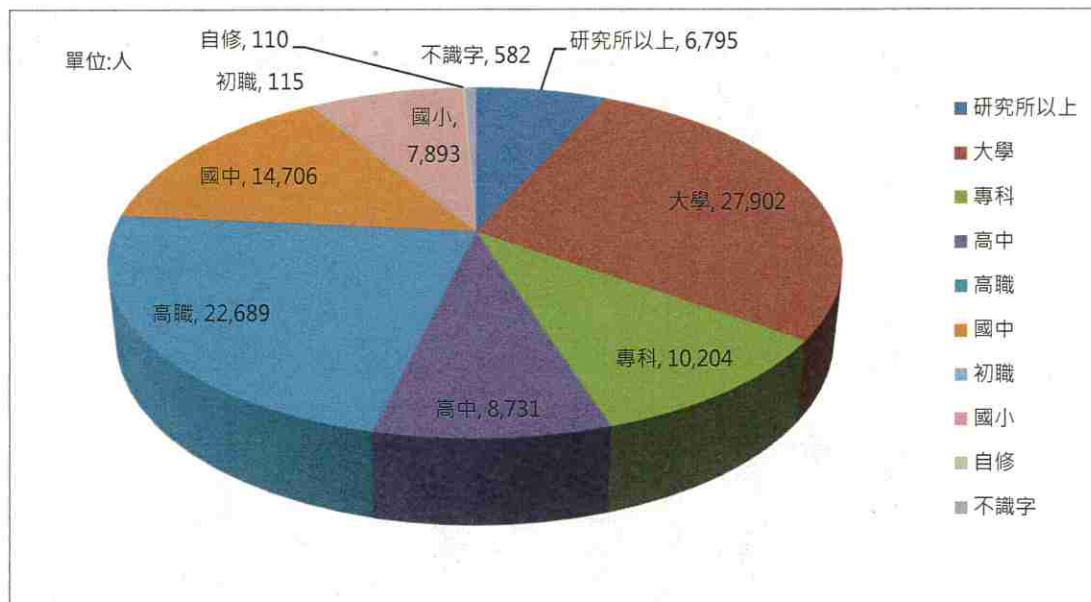


圖 12 三峽區 111 年底人口教育程度

四、婚姻狀況：

本區 111 年結婚對數為 621 對，較 110 年結婚對數 559 對增加 62 對；111 年離婚對數為 294 對，較 110 年離婚對數 265 對增加 29 對。本區 111 年底現住人口婚姻情況為：未婚 50,295 人，占總人口數 43.63%；有配偶 48,411 人，占總人口數 42%；離婚 10,853 人，占總人口數 9.41%；喪偶 5,715 人，占總人口數 4.96%。

以婚姻狀況的四種情況詳細分析如下：

(一)未婚

本區未婚者人口數自 102 年 50,865 人至 111 年下降 50,295 人，減少 570 人，且占總人口比例，自 102 年底 46.24%至 111 年底 43.63%，下降 2.61 個百分點，顯示十年來未婚者比例持續下降。

(二)有配偶

本區有配偶者人口數自 102 年 46,064 人上升至 111 年 48,411 人，增加 2,347 人，且占總人口比例，自 102 年底 41.87%至 111 年底 42%，增加 0.13 個百分點，顯示有配偶者比例十年來略為增加。

(三)離婚

本區離婚者人口數自 102 年 8,413 人上升至 111 年 10,853 人，增加 2,440 人，且占總人口比例，自 102 年底 7.65% 至 111 年底 9.41%，增加 1.76 個百分點，顯示十年來離婚者比例不斷上升。

(四)喪偶

本區喪偶者人口數自 102 年 4,668 人上升至 111 年 5,715 人，增加 1,047 人，且占總人口比例，自 102 年底 4.24% 至 111 年底 4.96%，增加 0.72 個百分點，顯示十年來喪偶者比例略為增加。

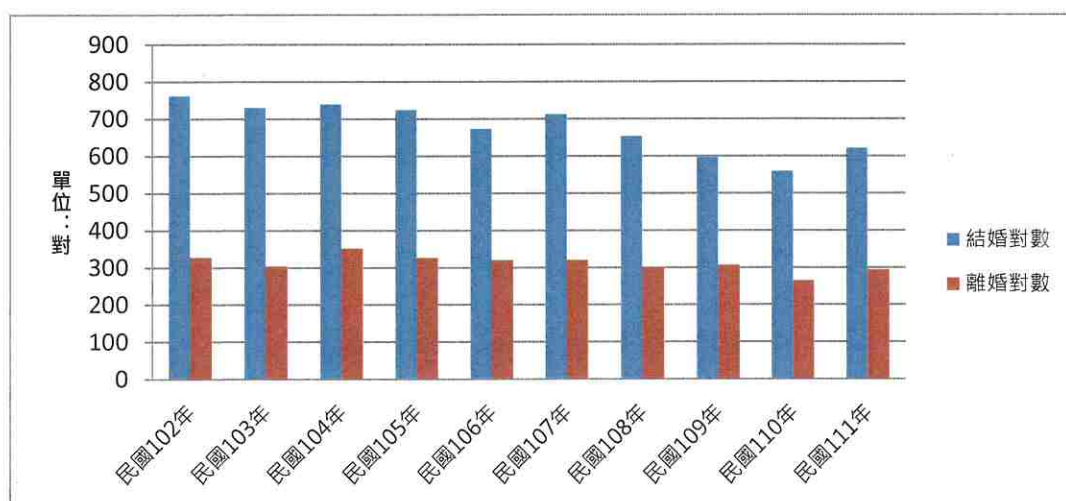


圖 13 三峽區結婚及離婚對數概況

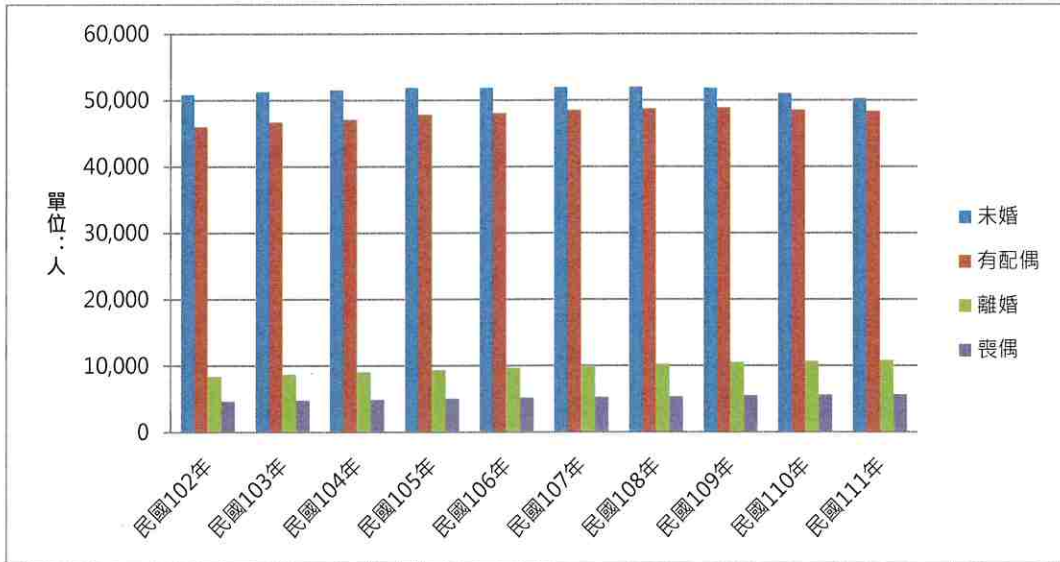


圖 14 三峽區人口婚姻情況

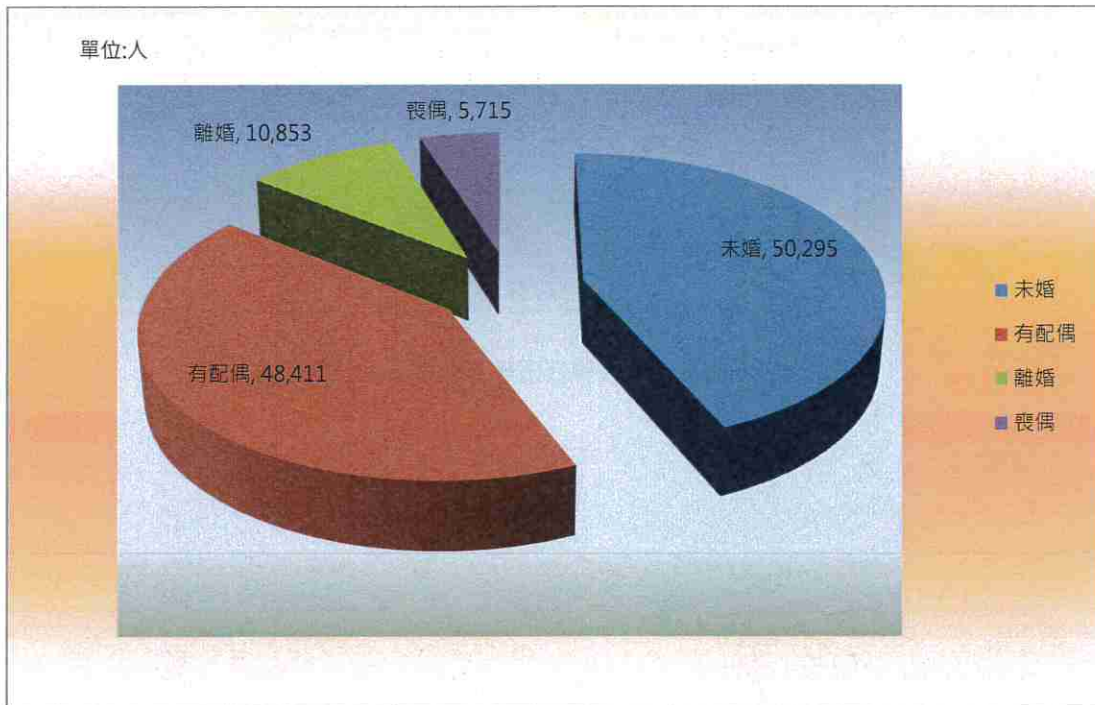


圖 15 三峽區 111 年底人口婚姻情況

伍、台北大學社區與傳統社區人口成長比較

國立台北大學三峽校區自民國 89 年 2 月 1 日正式成立起，帶動本區教育、經濟、文化等之發展，其人口數及戶數亦逐年快速增加。台北大學社區涵蓋三峽區及樹林區，而本區占大部分。在本區，大致上係由龍恩里、龍學里及龍埔里三個里所組成，其中龍學里和龍恩里係於民國 99 年自龍埔里分出，因此台北大學社區人口，係由此三里所構成。

台北大學社區之人口數民國 102 年為 27,999 人，民國 111 年則為 35,324 人，近 10 年增加 7,325 人，成長率為 26.16%；傳統社區（即台北大學社區以外之里）之人口數民國 102 年為 82,011 人，民國 111 年則為 79,950 人，近 10 年減少 2,061 人，成長率為 -2.51%。

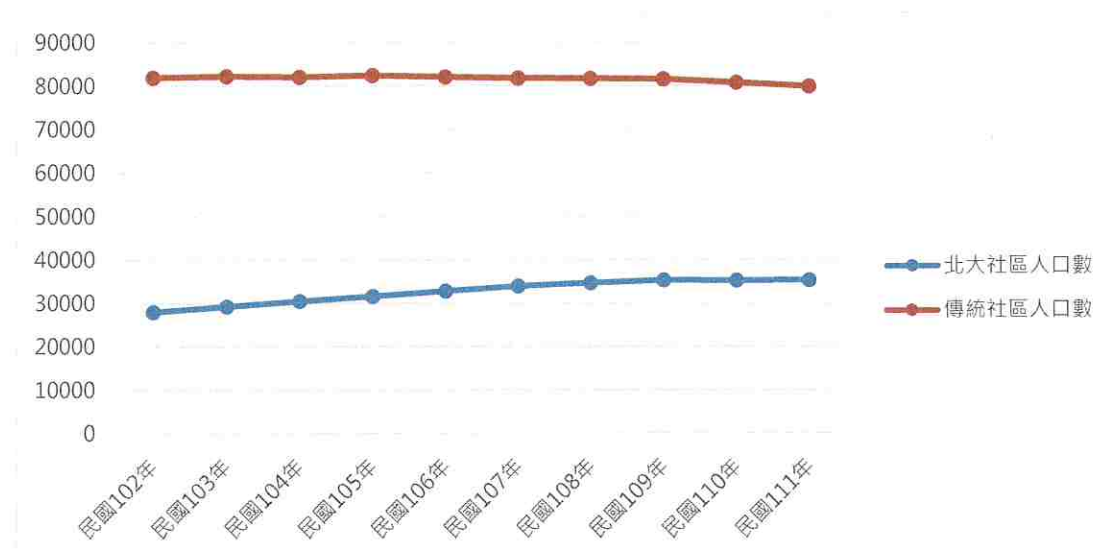


圖 16 三峽區台北大學社區與傳統社區人口數概況

陸、結論

本區於 111 年總人口數與 110 年度同樣出現減少，顯示人口負成長。在自然增加率及社會增加率，兩者亦均為負數。

以年齡結構觀之，本區 111 年底幼年人口、青壯年人口及老年人口占總人口數比例分別為 13.49%、72.15%及 14.36%。顯示本區目前勞動力人口仍屬充足，但未來將持續高齡化，且因幼年人口逐年下降，將無法有效替代目前青壯年人口，影響本區經濟發展。

未來人口結構之特徵，將是人口高齡化，政府應有效規劃老人照護，加強辦理老人福利政策，健全安養體系及老人醫療保健等工作。

刊 名 / 人口結構分析(資料期間：民國 111 年)

編 印 / 新北市三峽區公所會計室

出版機關 / 新北市三峽區公所

地 址 / 新北市三峽區中山路 17 號

電 話 / (02)2671-1017 分機 131-136

網 址 / <http://www.sanxia.ntpc.gov.tw>

出版日期 / 中華民國 112 年 8 月



