

# 中華民國 110 年 新北市三峽區統計年報



新北市三峽區公所編印  
中華民國 111 年 6 月出版

## 序 言

三峽區位於臺北盆地的西南隅，全區土地總面積為 191.45 平方公里，位居新北市第二位，三面環山，全區百分之九十以上為山地與丘陵地。本區至 111 年 5 月止，計有 11 萬 5,185 人，屬於傳統懷舊風情與新興文教社區匯流的城鎮，民風純樸、人情味濃厚，具有豐富的人文藝術、美麗的生態景觀、歷史悠久的建築古蹟及美味的農特產品。未來捷運三鶯線通車後，交通更為便捷，縮短通勤時間，將吸引更多人口移居三峽，並促進觀光產業發展。

民國 99 年 12 月 25 日，臺北縣升格為新北市，本所作為為民服務的第一線，須不斷的研究、創新、進步、效率化各項行政工作，以最優質的服務來滿足民眾的需求，圓滿達成區政各項工作。區政各項業務之研擬、政策之釐訂、公務之執行與績效之考核，均有賴完備且精準的統計資訊為依據，以呈現客觀而具體的事實，詳盡反映業務單位執行職務之經過與結果，提供機關業務上決策之功能，表現施政績效之精準度及確實性。

據此本所配合區政建設之需要，以統計表為主，輔以文字說明及圖片，彙編成「統計年報」。其內容概分一般概況、行政、民政、社會、經建、役政及人文等七章，由各業務單位填送資料及統計報表，經會計室整理彙編而成，藉以顯示區政工作之概況，並作為政策制定、推動政務、擬訂計畫、執行公務及考核績效之重要參考依據。

區長 周晉平 謹識

中華民國 111 年 6 月

## 凡 例

- 一、本年報編印之目的，旨在報導新北市三峽區一般概況及重要施政成果之統計數據，俾提供施政考核及釐定施政計畫之參考。
- 二、本年報所列資料來源，係根據新北市政府及新北市三峽區公所各業務單位編報之公務統計報表及本所會計室直接蒐集之資料加以整編而成，其資料來源均分別註明於各表(圖)下方，以利查考。
- 三、本年報之資料時間自 103 年至 110 年，內容包括：一般概況、行政、民政、社會、經建、兵役、人文等 7 大類，各類均分別擇重要項目予以提要分析，俾利參閱。
- 四、表內所列「年」及「年度」係指全年動態數字(自 1 月 1 日至 12 月 31 日)，「年底」係指 12 月底靜態數字。
- 五、本年報各表所列度量衡單位，一律採用公制，以資劃一，方便比較，其有特殊情形者，均分別予以註明。
- 六、本年報所用符號代表意義如下：
  - 「--」數值無意義。
  - 「…」數值尚未發布。
  - 「-」無數值或數值無統計。
  - 「0」數值不及半單位。
- 七、本年報所載資料如有更新資料，均予修正，凡與前期數字不同時，概以本期數字為準。
- 八、本年報承蒙本公所各業務單位及本區各機關提供有關資料，始克編成，謹致謝忱，惟統計數字誤漏之處，在所難免，敬請不吝指正。

# 目 次

目次-----	I
表目次-----	II~III
圖目次-----	IV
提要分析-----	V~XVII
壹、一般概況-----	1~9
貳、行政-----	10~20
參、民政-----	21~31
肆、社會-----	32~47
伍、經建-----	48~70
陸、兵役-----	71~73
柒、人文-----	74~83

## 表 目 次

表 1-1 新北市三峽區已登記公私有土地筆數面積	2
表 1-2 新北市三峽區各里鄰戶口數	3-4
表 1-3 新北市三峽區現住人口之年齡分配	5-6
表 1-4 新北市三峽區現住人口之教育程度	7-8
表 1-5 新北市三峽區現住人口之婚姻狀況	9
表 2-1 新北市三峽區公所組織系統表	11
表 2-2 新北市三峽區公所現有職員人數—按教育程度分	12
表 2-3 新北市三峽區公所現有職員人數—按考試及格別分	13
表 2-4 新北市三峽區公所現有職員人數—按年齡分	14
表 2-5 新北市三峽區公所編制及現有員額	15-16
表 2-6 新北市三峽區公所經費預決算數額—按工作計畫別分	17
表 2-7 新北市三峽區公所經費預決算數額—按用途別科目分	18
表 2-8 新北市三峽區調解業務概況	19-20
表 3-1 新北市三峽區里長選舉概況	22
表 3-2 新北市三峽區鄰長遴聘概況	23
表 3-3 新北市三峽區鄰長異動概況	24
表 3-4 新北市三峽區改善市容查報有關案件執行情形	25
表 3-5 新北市三峽區各級學校及幼兒園一覽表	26-29
表 3-6 新北市三峽區體育活動概況	30
表 3-7 新北市三峽區維護市容會報決議案件辦理情形	31
表 4-1 新北市三峽區推行社區發展工作概況	33-35
表 4-2 新北市三峽區社區發展協會會員人數	36
表 4-3 新北市三峽區公所輔導市民以工代賑臨時工作概況	37
表 4-4 新北市三峽區社會福利及救濟概況	38-39
表 4-5 新北市三峽區低收入戶數及人數按身分別分	40-41
表 4-6 新北市三峽區辦理急難救助概況	42-43
表 4-7 新北市三峽區遭受災害救助情形	44-45
表 4-8 新北市三峽區身心障礙者人數	46-47
表 5-1 新北市三峽區鄰里工程施工概況	49-54
表 5-2 新北市三峽區公園綠地概況	55-60
表 5-3 新北市三峽區農耕土地面積及農戶人口數	61-62
表 5-4 新北市三峽區米穀種植面積及產量	63-64

## 表 目 次

表 5-5 新北市三峽區園藝作物種植面積及產量-----	65-66
表 5-6 新北市三峽區普通及特種作物種植面積及產量-----	67-68
表 5-7 新北市三峽區家畜家禽頭數-----	69-70
表 6-1 新北市三峽區服兵役役男家屬各項扶(慰)助經費統計-----	72
表 6-2 新北市三峽區服兵役役男家屬安家費及三節生活扶助金統計-----	73
表 7-1 新北市三峽區神壇、寺廟、財團法人寺廟一覽表-----	75-78
表 7-2 新北市三峽區聚會所、財團法人教會一覽表-----	79
表 7-3 新北市三峽區宗教團體興辦公益慈善及社會教化事業概況-----	80-83

# 圖 目 次

圖 1-1 新北市三峽區行政區域圖----- VI

# 提要分析

## 一、新北市三峽區歷史沿革

清康熙年間，有福建泉州人陳瑜招募佃丁取得海山庄開墾許可由今鶯歌石進墾於此，至乾隆時期(1755年)，又有泉州安溪人董日旭率族人陸續入墾；人們從唐山過臺灣，沿著淡水河乘船至此，因目睹此地大崙崁溪(今大漢溪)、三角湧溪(今三峽河)及橫溪三川交匯，波濤翻湧壯麗的景色，且地形略呈三角形故稱此地為「三角湧」。日治大正九年(1920年)，日人以三角湧的閩南語(羅馬拼音)與日語三峽的讀音近似，所以將歷史悠久的「三角湧庄」改稱為「三峽庄」；臺灣光復後，民國35年，國民政府繼日人取名成立「三峽鎮」。

民國99年12月25日因臺北縣升格為新北市，三峽鎮改制為三峽區。目前全區劃分為28里，607鄰，人口數為11萬5,185人(111年5月底止)。

## 二、新北市三峽區地理環境

### (一) 土地及鄰里分布概況

本區土地總面積為191.45平方公里，位居新北市第二位，僅次於烏來區。區內已登錄利用之土地面積為18,405.775公頃，已登記土地筆數為57,070筆。

### (二) 境界及地勢

本區位於台北盆地的西南隅三面環山，百分之九十為山地與丘陵地，東與新店區為鄰，西隔大漢溪與鶯歌區及桃園市大溪區為界，南接烏來區及桃園市復興區，北連土城區及樹林區。

### (三) 交通運輸

在交通方面，福爾摩沙高速公路之三鶯交流道緊鄰市區，無論南來或北往皆極為便利；平面道路方面有放射狀的交通網，可通往土城、樹林、新店、鶯歌、大溪等地，未來捷運延伸至三峽後，更可縮短城鄉間的距離，名符其實成為新北市的後花園。



(四) 行政區圖



圖 1-1 新北市三峽區行政區域圖

本轄區包含：二鬮里、八張里、三峽里、大埔里、中正里、中埔里、五寮里、介壽里、弘道里、永館里、安坑里、安溪里、成福里、有木里、竹崙里、秀川里、金圳里、添福里、插角里、溪北里、溪東里、溪南里、嘉添里、鳶山里、龍埔里、龍學里、龍恩里、礁溪里共 28 里。(99 年 5 月 3 日龍埔里行政區域調整分為龍埔、龍學及龍恩里)

### 三、新北市三峽區人文風情

#### (一) 現住人口概況

##### 1、人口總覽

本區 110 年底總人口為 116,019 人，較 109 年底 116,917 人減少 898 人，減幅為 0.77%。現住人口性別分布，110 年底男性為 57,964 人，占總人口比例 49.96%；女性為 58,055 人，占總人口比例 50.04%。於戶數方面，本區 110 年底總戶數為 44,826 戶，較 109 年底 44,562 戶增加 264 戶，增幅為 0.59%。

本區人口分布以龍學里 16,834 人為最多，占全區總人口 14.51%；鳶山里 10,601 人居次，占全區總人口 9.14%，而以三峽里人口數最少，為 318 人。

##### 2、年齡結構

本區 110 年底 0 至 14 歲人口為 16,165 人，占總人口比例為 13.93%，較 109 年底 16,677 人減少 512 人，減幅為 3.07%。15 至 64 歲人口為 84,082 人，占總人口比例為 72.47%，較 109 年底 85,277 人減少 1,195 人，減幅為 1.40%。而 65 歲以上人口為 15,772 人，占總人口比例為 13.59%，較 109 年底 14,963 人增加 809 人，增幅為 5.41%。

##### 3、教育概況

本區 110 年底 15 歲以上者為 99,854 人，其中識字者為 99,202 人，比例為 99.35%。教育程度為博士者為 607 人，碩士者為 5,956 人，大學及專科者共計為 38,202 人，高中及高職者共計為 31,021 人，國(初)中者為 14,988 人，小學者為 8,300 人，自修者為 128 人。

##### 4、婚姻狀況

本區 110 年底現住人口之婚姻狀況，未婚者為 51,072 人，占總人口比例為 44.02%，較 109 年底 51,888 人減少 816 人，減幅為 1.57%。有配偶者為 48,598 人，占總人口比例為 41.89%，較 109 年底 48,936 人減少 338 人，減幅為 0.69%。離婚者為 10,687 人，占總人口比例為 9.21%，較 109 年底 10,558 人增加 129 人，增幅為 1.22%。喪偶者為 5,662 人，占總人口比例為 4.88%，較 109 年底 5,535 人增加 127 人，增幅為 2.29%。

## (二) 人文藝術-藍染節

三峽為一自然人文薈萃之地，無論是建築藝術或是文史紀念館、老街，甚或精湛傳統的藍染技藝，都讓此地散發著獨特的魅力，成為台北人假日出遊探訪的最佳去處。一棵樹，開始了一片森林。在三峽，蘊含著藍靛素的大菁（馬藍），則開啟了藍染工藝，造就三角湧街興盛一時的染布業。時代的演變，讓曾經輝煌的染色技藝，隨著新興工業的發達而逐漸銷聲匿跡，褪色在人們的記憶裡。

三峽鎮於 2002 年首次舉辦藍染節推廣活動，讓喜愛藍染的人，有更多參與、接觸的機會，進而期待每年藍染節的到來。2010 年升格新北市之後，比以往更積極的推動文化產業，三峽區因擁有鮮明的復古氣息、富饒的藝文資產，具有厚實的文化產業潛能，依循地方特色民情，推動藍染節相關活動。藉由當地特色文化推動地區發展，也同時創造文化認同的契機。

本所每年於三峽祖師廟前廣場等場地舉行：文化列車展示、藍染 DIY 體驗、在地小旅行、藍染特展、環境教育講座、踩街遊行及消費滿額送等呈現表演藝術、藍染工藝及客家文化結合之美。

為了延續三峽文化產業，藍染技藝從小紮根，藍染已是三峽的另一種代名詞，如何發揚藍染技藝，讓藍染節能更深入到民眾心裡，使更多人知道什麼是藍染，並習得藍染的技藝，是藍染節重要的存在宗旨。文化是歷史的傳承、智慧的累積，發展地區的文化產業，更是達成新北市新文化願景的重要一步。



### ★藍染節活動★

### (三) 自然美景

本區擁有得天獨厚的好山好水，大豹溪上游無數處的瀑布群與高山林立，尤以滿月圓森林遊樂區優美的森林景致和飛瀑流泉遠近馳名，園區內的芬多精、負離子含量高，是北部最佳的森林浴點之一。三峽具有豐富的人文歷史、美麗的生態景觀，發展觀光產業潛力無窮。



★北部最佳的森林浴點之一

滿月圓★

### (四) 建築古蹟

三角湧老街依山傍水，為台灣北部聞名老街之一，古色古香的紅磚拱廊，三拱排樓面富含巴洛克式風格，為台灣少數完整且具歷史價值之傳統街區。

三角湧老街建築從民國初年留存至今。房子上的刻字代表姓氏、姓名、行號或店名；而商家的店家匾額框大都刻著堂號、店號或姓氏，和現在的商店掛招牌的方式不一樣。不同造型的樓面突出部份，通常中間較高，兩側較矮，傳統稱為「山牆」或「牌樓」。山牆上的圖形裝飾尚有寓意，如花瓶象徵「平安」意思，八卦是為了避邪。

建築材料的不同：老街屋的正面以紅磚為主要材料，水泥粉光則是近年整建所用的材料，房子內的牆壁則是以土塊堆砌而成。多采的裝飾紋路在房



頂的突出部份，以及二樓的窗台下方有各種的紋樣，有動物紋、中式紋樣、外國紋樣，極具藝術、歷史價值，更是攝影愛好者的最愛。



### ★三角湧老街★

#### (五) 宗教廟宇

三峽區享有「東方藝術殿堂」美譽的祖師廟，在西元1767年三峽三角湧、樹林石頭溪、鶯歌二甲九、大溪中庄、鶯歌石地方鄉民分七股以劉姓、大集姓、陳姓、林姓、中庄集姓、李姓、王姓建造祖師廟，恭奉安溪清水巖迎來的清水祖師公。1899年第二次重建，1947年第三次重建。廟宇的雕梁畫棟精巧多樣的雕工，集宗教與藝術美學於一體，是國內各地及外國友人必到的景點之一。



### ★東方藝術殿堂~祖師廟~★

另外，臺灣各大宗教團體都看中三峽山靈水秀的地理環境，分別在此設有三峽行修宮、佛光山金光明寺，三峽慈濟園區，法鼓山天南寺等宗教據點。

白雞行修宮位在三峽白雞山腰，是行天宮的分宮闈，廟內主要供奉關聖帝君，殿宇高大，廊柱渾圓，廟貌樸實但卻氣勢恢宏，在門廳之後有廣大之拜亭，香火十分鼎盛。行修宮地理環境之優，林木蒼鬱，春天時滿山遍開杜鵑花，絢麗無比，冬日則是梅花盛開，一片清幽，山頂處又有一片松林及相思林，漫步其中，心曠神怡，舒適快意；白雞山因而被列為三峽五景之一。



★三峽行修宮★

法鼓山天南寺位於半山之巔，形勢獨立而視野廣闊，並將山腳下熙攘的三鶯地區收入眼底，頗與法鼓山眺望金山平原的悠適氣氛幾分相似。加以建築風格現代，銅黑的瓦片屋頂，灰白與磚紅相間的主體，方塊線條展現樸實大方的氣度，和法鼓山的建築群色系與形式相近，故享有「小法鼓山」之美名。



## （六）在地美食

台灣有個很獨特的現象，就是每個地方幾乎都會出現當地名產，像牛角麵包，就是三峽區的美食及最佳伴手禮。來到三峽，大家都要吃牛角麵包，甚至有人為了牛角麵包，特別來三峽，這變成了好事一樁，也為三峽帶來觀光人潮，那麼到底這個特產由來是什麼？



據傳是由本地一位麵包師父在民國 38 年，跟著日本師父學習製作糕餅的技術，民國 47 年，回到三峽故鄉開糕餅店，並改良台灣的糕餅，因而發展成具代表三峽的特產，就是『金牛角』。

「金牛角麵包」是從菲律賓麵包跟法式麵包改良出來的，多加了奶油、酥油和起司，用手工桿麵皮，麵皮一層一層的疊起來，吃起來很有層次感，最後在經過兩次發酵，烘烤出來的金牛角麵包，外皮咬起來很酥脆，還有豐盈的奶油味，而麵包紮實綿密，有濃濃的牛奶香。

另為了迎合現代人訴求飲食清爽健康，牛角麵包口感變輕盈了，奶油跟糖分的比例減少，添加了養生概念的食材，並新增許多特別的口味。由於金牛角麵包已經成為代表三峽的美食，近幾年來三峽各金牛角商家也開放了烘焙教室，讓三峽民眾及觀光客報名 DIY，饒富趣味，更添增了在地情感。



★金牛角 DIY 體驗★

## 四、新北市三峽區產業發展

### (一) 經建概況

本區 110 年底鄰里工程施工總件數為 94 件，總工程費為 68,272,042 元。當中以瀝青路面工程金額 41,045,696 元最高，占總工程費比例為 60.12%，其次為混凝土路面工程金額 6,793,535 元，占總工程費比例為 9.95%。

本區內管理公園 19 座及廣場 1 處，公園綠地面積合計約為 81,905 平方公尺。當中以溪北河濱公園為區內面積最大的公園，佔地面積 14,618 平方公尺，占公園綠地總面積比例為 17.85%。

### (二) 農牧概況

本區 110 年底農耕土地為 3,512 公頃，當中耕作地為 3,241 公頃，占總農耕土地比例為 92.28%；長期休閒地為 271 公頃，占總農耕土地比例為 7.72%。

本區 110 年底農戶數為 3,405 戶，占全區總戶數比例為 7.60%。農家人口數為 9,134 人，占全區總人口比例為 7.87%，當中自耕農為 9,011 人，占總農家人口數比例為 98.65%。

本區 110 年底米穀種植面積為 3.61 公頃。根菜類種植面積為 10.28 公頃，產量為 230,290 公斤；莖菜類種植面積為 597.2 公頃，產量為 1,620,086 公斤；葉菜及花菜類種植面積為 232.2 公頃，產量為 2,544,147 公斤；果菜類種植面積為 59.14 公頃，產量為 735,473 公斤。

本區 110 年底果實類主要以柑橘、香蕉為主，以柑橘產量為最高，計 258,604 公斤，占果實類總產量比例為 11.25%；香蕉類次之，計 244,422 公斤，占果實類總產量比例為 10.64%。

本區 110 年底普通及特種作物總種植面積為 151.91 公頃，當中以茶種植面積為最大，計 89.79 公頃，占總種植面積比例為 59.11%；其他類種植面積次之，計 54.88 公頃，占總種植面積比例為 36.13%。

本區 110 年底家畜家禽頭數計有肉豬 606 頭，肉羊 47 頭，乳羊 81 頭，水鹿 27 頭，蛋雞 1,910 隻，肉雞 11,406 隻。

## 五、新北市三峽區社教福利

### (一) 社區發展概況

本區 110 年底社區發展協會數為 18 個，社區戶數為 44,822 戶，較 109 年底 44,564 戶增加 258 戶，增幅為 0.79%。社區發展協會會員總人數為 2,641 人，男性人數為 1,132 人，女性人數為 1,501



人，較 109 年底 3,108 人減少 467 人，減幅為 15.03%。本區社區發展工作項目包括社區長壽俱樂部、社區成長教室、社區民俗藝文康樂班隊及社區照顧關懷據點等。

## (二) 社會福利及救助概況

本區 110 年底輔導市民以工代賑，社會局核配人次為 75 人，實發人數為 75 人，實發工作天數為 1,427 天，實發代賑金額為 1,827,840 元，較 109 年底 2,145,324 元減少 320,484 元，減幅為 14.94%。

本區 110 年底中低收入老人生活津貼申請人次為 416 人。110 年底身心障礙者生活補助發放人次為 21,755 人，補助總金額為 111,670,349 元；身心障礙者日間照顧及住宿式照顧費用補助發放人次為 3,516 人，補助總金額為 51,338,377 元；身心障礙者生活補助器具補助發放人次為 350 人，補助總金額為 3,577,008 元。

本區 110 年底低收入戶總計 697 戶，人口數為 1,658 人。當中第一款為 1 戶，1 人；第二款為 42 戶，91 人；第三款為 654 戶，1,566 人。

本區 110 年底辦理急難救助者為 53 人次，救助金額為 2,783,240 元。其中以遭受意外傷害或罹患重病致生活陷於困境者為 20 人次最多，占總人次比例為 37.74%；救助金額則以戶內人口發生意外事故致死者計 2,450,000 元最高，占總救助金額比例為 88.03%。

本區 110 年底身心障礙者人數為 5,268 人，當中以肢體障礙者 1,411 人為最多，其次為重要器官失去功能者 733 人，再次為多重障礙者 605 人。

## (三) 教育組織概況

本區目前各級學校及幼兒園共計有 62 所，分別為 1 所國立大學(國立台北大學)、3 所完全中學(新北市立北大高級中學、新北市立明德高級中學及新北市私立辭修高級中學)、2 所國民中學(新北市立三峽國民中學、新北市立安溪國民中學)、14 所國民小學及 42 所幼兒園。

## (四) 兵役扶(慰)助概況

本區 110 年無發放服兵役役男家屬各項扶(慰)助經費。服兵役役男家屬安家費及三節生活扶助金總發給戶數為 4 戶，總發給口數為 11 口，總金額為 141,780 元。

# 六、新北市三峽區重要施政成果

## (一) 行政概況

本區公所現有職員按教育程度分，研究所碩士畢業人數 10 人，大學畢業人數 27 人，專科畢業人數 7 人，高中(職)畢業人數 2 人，國(初)中以下畢業人數 0 人。按考試及格別分，高等考試 6 人，普

通考試 2 人，初等考試 4 人，特種考試 16 人，升等考試 18 人。按年齡別分，20 至 24 歲計 0 人，25 至 29 歲計 5 人，30 至 34 歲計 6 人，35 至 39 歲計 6 人，40 至 44 歲計 3 人，45 至 49 歲計 6 人，50 至 54 歲計 11 人，55 至 59 歲計 5 人，60 至 64 歲計 3 人，65 歲以上計 1 人。

本區公所 110 年編制人數 61 人，現有人數 46 人，男性 20 人，女性 26 人。簡任人員男性 1 人，女性 0 人；薦任人員男性 11 人，女性 17 人；委任人員男性 8 人，女性 9 人。

本區公所 110 年度預算數為 275,774,000 元，較上年度 278,739,015 元，減少 2,965,015 元，減幅為 1.06%。經費預算數按工作計畫別分，以區政建設 84,004,663 元為最多，占全預算數比例為 30.46%；民政業務次之，為 73,479,397 元，占全預算數比例為 26.64%；再者為一般行政 57,917,000 元，占全預算數比例為 21.00%。經費預算數按用途別科目分，以業務費 122,159,337 元為最多，占 44.30%；設備及投資次之，為 84,803,663 元，占全預算數比例為 30.75%；再者為人事費，計 57,120,000 元，占全預算數比例為 20.71%。

本區 110 年底調解業務件數為 371 件，較 109 年底 657 件減少 286 件，減幅為 43.53%。民事結案以債權債務計 225 件為最多，占總件數比例為 60.65%；刑事結案以傷害計 38 件為最多，占總件數比例為 10.24%。調解方式成立件數為 199 件，成立率為 64.61%，較 108 年成立率 50.98%，上升 13.63%。

## （二）重要施政成果概況

### 1、捷運三鶯線

三鶯線捷運系統計畫統包工程截至 111 年 5 月計畫進度 64.39%。本計畫路線全長 14.29 公里，共設置 12 站，起於土城線頂埔站，本轄區內沿線共有挖子、橫溪、龍埔、三峽及臺北大學等 5 站，最後於鳳鳴國中轉福德一街(路)設置端點站，保留未來延伸至桃園八德地區，與桃園綠線銜接轉乘，將可串聯桃園國際機場、高速鐵路及區域城際鐵路，促成重要公共運輸系統間的無縫整合銜接。三鶯線未來完工通車後，預計三鶯地區至臺北市通勤時間約可減少 20 分鐘，可促進本市土城、三峽、鶯歌地區之都市發展，提升三峽、鶯歌地區之可及性，帶動三鶯地區豐富之文化背景與觀光遊憩旅次，並擴大北桃都會生活圈範圍。



## 2、青年社會住宅

為實現居住正義，配合本市住宅政策，選定三峽國光段基地興建社會住宅。基地距離國道3號三鶯交流道約1.4公里，北側將興建捷運三鶯線三峽站，交通區位尚稱便利。為持續推動青年社會住宅政策，採多元興辦模式取得國有土地，興建241戶社會住宅。建物外觀規劃設計以灰色為基調，黑色為框架，填入紅、黃、藍代表青年、家庭、行動不便三種不同族群混居的概念。同時導入通用設

計，並取得智慧建築標章、綠建築標章，提供至少 398 位市民朋友友善的宜居環境、照顧需要被照顧的人。並提升土地資源運用及社會住宅興辦之效能，透過經營開發、活用空間，提升社區機能及活力，使入住之弱勢、青年居住生活有所改善，落實在地「安居樂業」。



### 3、三鶯國民運動中心

三鶯國民運動中心位於文化路 210 巷，為地上 5 層+地下 1 層綜合運動場館，工程總經費為新臺幣 4 億 9,500 萬元，已於 107 年 9 月 30 日營運啟用，室內設施包含角力及柔道練習場、籃球及羽球綜合球場、游泳池、體適能中心、桌球室、韻律室、壁球室，啟用後提供三鶯地區民眾更完善休閒空間及更多元化的運動選擇，而停車空間包含地下室 76 部汽車位、64 輛機車位及平面室外 60 輛汽車停車位，因為緊鄰三峽老街，新闢的停車空間也紓緩老街周邊停車位不足問題。

# 壹、一般概況

表 1-1 新北市三峽區已登記公私有土地筆數面積

單位：公頃、筆

年底別及土地權屬別	已登記土地面積	已登記土地筆數
民國 103 年底	18,359.410470	54,492
民國 104 年底	18,361.974990	54,692
民國 105 年底	18,362.395305	54,856
民國 106 年底	18,362.735	55,339
民國 107 年底	18,362.83	55,778
民國 108 年底	18,387.76	56,821
民國 109 年底	18,403.273	56,824
民國 110 年底	18,405.775	57,070
公 有	11,359.866	15,821
私 有	6,843.618	40,427
公私共有	202.291	822

資料來源：新北市政府地政局、三峽區公所秘書室。

表 1-2 新北市三峽區各里鄰戶口數

單位：平方公里、鄰、戶、人

年底別 及里別	面 積	鄰 數	戶 數	人 口 數		
				合 計	男	女
民國 103 年底	191.33	606	40,345	111,588	56,280	55,308
民國 104 年底	191.33	606	41,141	112,708	56,701	56,007
民國 105 年底	191.33	606	41,992	114,180	57,307	56,873
民國 106 年底	191.33	606	42,661	114,926	57,644	57,282
民國 107 年底	191.33	607	43,228	115,820	57,947	57,873
民國 108 年底	191.33	607	43,961	116,478	58,199	58,279
民國 109 年底	191.45	607	44,562	116,917	58,409	58,508
<b>民國 110 年底</b>	<b>191.45</b>	<b>607</b>	<b>44,826</b>	<b>116,019</b>	<b>57,964</b>	<b>58,055</b>
三峽里	0.29	10	125	318	181	137
秀川里	0.18	10	285	678	330	348
八張里	0.23	20	1,551	4,217	2,085	2,132
中埔里	0.97	15	1,406	3,775	1,842	1,933
弘道里	7.52	14	418	1,178	666	512
永館里	0.83	25	2,857	7,719	3,712	4,007
礁溪里	1.26	37	2,442	6,318	3,062	3,256
鳶山里	4.81	28	4,055	10,601	5,250	5,351
龍埔里	2.44	36	4,077	10,592	5,229	5,363
大埔里	4.17	22	1,517	4,254	2,282	1,972
嘉添里	5.76	21	805	2,324	1,321	1,003
添福里	4.61	9	434	1,166	616	550
金圳里	16.68	12	229	539	319	220
五寮里	18.25	15	360	861	470	391
插角里	13.14	16	357	687	409	278
有木里	40.27	14	359	715	431	284
溪北里	1.52	20	906	2,400	1,261	1,139
溪南里	4.33	16	549	1,557	870	687
溪東里	1.37	16	1,085	3,137	1,605	1,532
成福里	5.56	16	323	972	523	449

資料來源：新北市政府民政局、三峽區公所民政課。

表 1-2 新北市三峽區各里鄰戶口數(續)

單位：平方公里、鄰、戶、人

年底別 及里別	面 積	鄰 數	戶 數	人 口 數		
				合 計	男	女
安坑里	19.3	16	577	1,441	818	623
竹崙里	23.05	20	904	2,052	1,147	905
介壽里	1.46	28	2,796	7,045	3,607	3,438
安溪里	1.43	38	2,802	7,709	3,778	3,931
中正里	1.63	34	1,808	5,450	2,771	2,679
二鬮里	7.53	24	1,381	3,698	1,858	1,840
龍學里	0.8	44	7,137	16,834	7,823	9,011
龍恩里	2.06	31	3,281	7,782	3,698	4,084

資料來源：新北市政府民政局、三峽區公所民政課。



表 1-3 新北市三峽區現住人口之年齡分配

單位：人

年底別 及性別	總 計	0-4 歲	5-9 歲	10-14 歲	15-19 歲	20-24 歲	25-29 歲
民國 103 年底	111,588	5,389	5,709	6,989	8,120	8,425	7,506
民國 104 年底	112,708	5,628	5,537	6,429	8,116	8,546	7,591
民國 105 年底	114,180	5,672	5,616	6,178	7,840	8,670	7,839
民國 106 年底	114,926	5,374	5,803	6,011	7,506	8,662	7,959
民國 107 年底	115,820	5,414	5,732	5,984	7,266	8,324	8,203
民國 108 年底	116,478	5,366	5,746	5,796	6,958	8,127	8,472
民國 109 年底	116,917	5,064	5,971	5,642	6,323	8,152	8,503
民國 110 年底	116,019	4,697	5,927	5,541	5,921	7,795	8,514
男	57,964	2,462	3,103	2,887	3,112	4,094	4,495
女	58,055	2,235	2,824	2,654	2,809	3,701	4,019

資料來源：新北市政府民政局、三峽區公所民政課。

表 1-3 新北市三峽區現住人口之年齡分配 (續)

單位：人

年底別 及性別	30-34 歲	35-39 歲	40-44 歲	45-49 歲	50-54 歲	55-59 歲	60-64 歲	65 歲以上
民國 103 年底	8,703	9,618	9,081	9,409	9,110	7,553	5,615	10,361
民國 104 年底	8,434	9,711	9,006	9,375	9,441	7,816	6,109	10,969
民國 105 年底	8,095	9,607	9,406	9,344	9,583	8,053	6,532	11,745
民國 106 年底	7,938	9,548	9,526	9,311	9,584	8,406	6,732	12,566
民國 107 年底	7,807	9,408	9,812	9,269	9,482	8,837	7,033	13,249
民國 108 年底	7,630	9,223	9,968	9,250	9,400	9,040	7,478	14,024
民國 109 年底	7,789	8,879	10,049	9,154	9,364	9,341	7,723	14,963
民國 110 年底	7,873	8,354	9,803	9,337	9,219	9,413	7,853	15,772
男	4,035	4,117	4,709	4,589	4,453	4,633	3,883	7,392
女	3,838	4,237	5,094	4,748	4,766	4,780	3,970	8,380

資料來源：新北市政府民政局、三峽區公所民政課。

表 1-4 新北市三峽區現住人口之教育程度

單位：人

年底別 及性別	總 計	識字者											
		合計	博士		碩士		大學 (含獨立學 院)		專科				
			畢業	肄業	畢業	肄業	畢業	肄業	二、三年制		五年制		
										畢業	肄業	畢業	肄業
民國 103 年底	93,501	92,405	254	158	3,115	1,018	13,827	6,401	5,108	1,007	3,643	880	
民國 104 年底	95,114	94,080	289	171	3,380	1,057	14,881	6,476	5,164	999	3,742	867	
民國 105 年底	96,714	95,738	318	184	3,652	1,081	16,077	6,520	5,233	1,014	3,795	849	
民國 106 年底	97,738	96,835	343	185	3,885	1,111	17,182	6,603	5,235	1,003	3,834	842	
民國 107 年底	98,690	97,871	361	186	4,123	1,170	18,137	6,786	5,277	1,005	3,853	833	
民國 108 年底	99,570	98,807	388	188	4,371	1,192	19,167	6,928	5,283	1,002	3,851	838	
民國 109 年底	100,240	99,539	406	196	4,572	1,238	19,987	6,998	5,296	987	3,832	855	
民國 110 年底	99,854	99,202	408	199	4,661	1,295	20,469	6,904	5,225	954	3,799	851	
男	49,512	49,450	292	133	2,809	726	9,251	3,751	2,391	541	1,963	393	
女	50,342	49,752	116	66	1,852	569	11,218	3,153	2,834	413	1,836	458	

資料來源：新北市政府民政局、三峽區公所民政課。

表 1-4 新北市三峽區現住人口之教育程度（續）

單位：人

年底別 及性別	識字者											不識 字
	高級中學				國(初)中		初職		小學		自修	
	普通教育		職業教育									
	畢業	肄業	畢業	肄業	畢業	肄業	畢業	肄業	畢業	肄業		
民國 103 年底	5,859	2,596	16,770	5,276	14,538	1,571	104	23	8,776	1,272	209	1,096
民國 104 年底	5,850	2,786	17,061	5,208	14,459	1,581	102	23	8,554	1,232	198	1,034
民國 105 年底	5,905	2,834	17,296	5,196	14,366	1,527	110	21	8,379	1,197	184	976
民國 106 年底	5,910	2,914	17,460	4,994	14,241	1,480	107	19	8,163	1,155	169	903
民國 107 年底	5,932	2,850	17,599	4,870	14,132	1,405	104	19	7,947	1,126	156	819
民國 108 年底	6,015	2,804	17,717	4,637	14,016	1,379	108	18	7,678	1,086	141	763
民國 109 年底	6,041	2,605	17,793	4,539	14,072	1,292	111	18	7,499	1,064	138	701
民國 110 年底	6,033	2,738	17,779	4,471	13,713	1,275	108	17	7,152	1,023	128	652
男	3,015	1,428	8,811	2,673	7,307	697	60	11	2,825	335	38	62
女	3,018	1,310	8,968	1,798	6,406	578	48	6	4,327	688	90	590

資料來源：新北市政府民政局、三峽區公所民政課。

表 1-5 新北市三峽區現住人口之婚姻狀況

單位：人

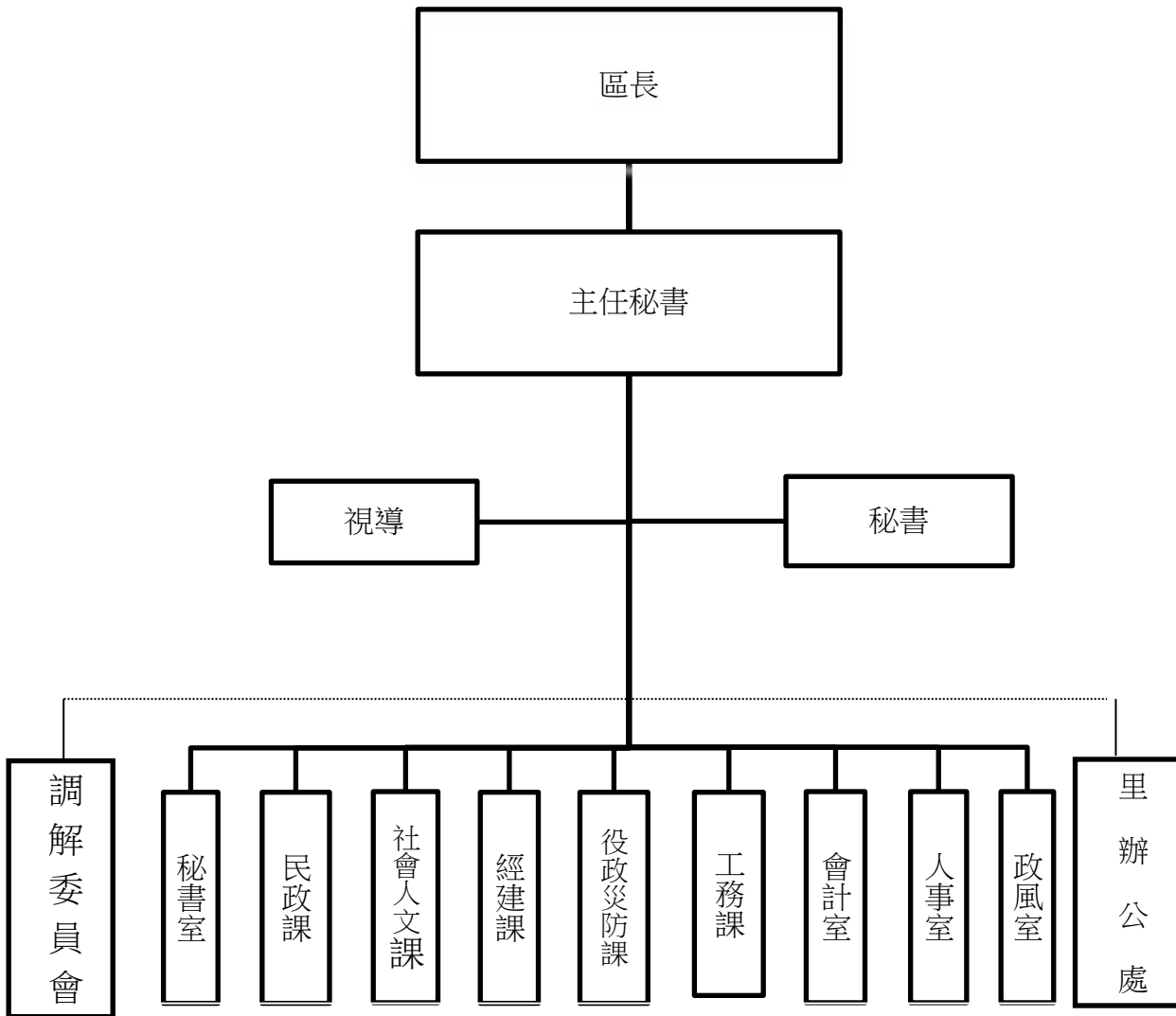
年底別 及性別	總 計	未 婚	有 配 偶	離 婚	喪 偶
民國 103 年底	111,588	51,325	46,759	8,694	4,810
民國 104 年底	112,708	51,554	47,163	9,042	4,949
民國 105 年底	114,180	51,915	47,882	9,327	5,056
民國 106 年底	114,926	51,920	48,107	9,697	5,202
民國 107 年底	115,820	52,007	48,531	9,984	5,298
民國 108 年底	116,478	52,027	48,785	10,240	5,426
民國 109 年底	116,917	51,888	48,936	10,558	5,535
<b>民國 110 年底</b>	<b>116,019</b>	<b>51,072</b>	<b>48,598</b>	<b>10,687</b>	<b>5,662</b>
男	57,964	27,643	24,241	5,081	999
女	58,055	23,429	24,357	5,606	4,663

資料來源：新北市政府民政局、三峽區公所民政課。

# 貳、行政

表 2-1 新北市三峽區公所組織系統表

中華民國 110 年底



資料來源：新北市三峽區公所人事室。

表 2-2 新北市三峽區公所現有職員人數—按教育程度分

單位：人

年底別及 項目別	總 計	研究所			大學畢 業	專科畢 業	高中(職) 畢業	國(初) 中 以下
		合計	博士	碩士				
民國 103 年底	55	7	-	7	25	16	5	2
民國 104 年底	49	6	-	6	24	12	6	1
民國 105 年底	51	10	-	10	25	11	4	1
民國 106 年底	54	11	-	11	29	11	2	1
民國 107 年底	54	14	-	14	27	10	2	1
民國 108 年底	53	14	-	14	25	12	2	-
民國 109 年底	56	11	-	11	35	8	2	-
<b>民國 110 年底</b>	<b>46</b>	<b>10</b>	<b>-</b>	<b>10</b>	<b>27</b>	<b>7</b>	<b>2</b>	<b>-</b>
男	20	5	-	5	9	4	2	-
女	26	5	-	5	18	3	-	-
民選機關首長	-	-	-	-	-	-	-	-
男	-	-	-	-	-	-	-	-
女	-	-	-	-	-	-	-	-
政務人員	-	-	-	-	-	-	-	-
男	-	-	-	-	-	-	-	-
女	-	-	-	-	-	-	-	-
簡薦委任(派)	46	10	-	10	27	7	2	-
簡任(派)	1	-	-	-	1	-	-	-
男	1	-	-	-	1	-	-	-
女	-	-	-	-	-	-	-	-
薦任(派)	28	8	-	8	15	4	1	-
男	11	4	-	4	3	3	1	-
女	17	4	-	4	12	1	-	-
委任(派)	17	2	-	2	11	3	1	-
男	8	1	-	1	5	1	1	-
女	9	1	-	1	6	2	-	-
聘任	-	-	-	-	-	-	-	-
男	-	-	-	-	-	-	-	-
女	-	-	-	-	-	-	-	-
醫事人員	-	-	-	-	-	-	-	-
男	-	-	-	-	-	-	-	-
女	-	-	-	-	-	-	-	-
雇員	-	-	-	-	-	-	-	-
男	-	-	-	-	-	-	-	-
女	-	-	-	-	-	-	-	-

資料來源：三峽區公所人事室。



表 2-3 新北市三峽區公所現有職員人數—按考試及格別分

單位：人

年底別及 項目別	總 計	考試及格種類							依其他 法令進 用
		合計	高等考 試	普通考 試	初等考 試	特種考 試	升等考 試	其他考 試	
民國 103 年底	55	54	6	5	6	22	15	-	1
民國 104 年底	49	49	4	5	3	21	16	-	-
民國 105 年底	51	51	5	4	3	17	21	1	-
民國 106 年底	54	54	6	4	3	21	20	-	-
民國 107 年底	54	54	7	3	4	22	18	-	-
民國 108 年底	53	53	9	1	3	25	15	-	-
民國 109 年底	56	56	8	4	3	23	18	-	-
<b>民國 110 年底</b>	<b>46</b>	<b>46</b>	<b>6</b>	<b>2</b>	<b>4</b>	<b>16</b>	<b>18</b>	-	-
男	20	20	2	1	2	9	6	-	-
女	26	26	4	1	2	7	12	-	-
民選機關首長	-	-	-	-	-	-	-	-	-
男	-	-	-	-	-	-	-	-	-
女	-	-	-	-	-	-	-	-	-
政務人員	-	-	-	-	-	-	-	-	-
男	-	-	-	-	-	-	-	-	-
女	-	-	-	-	-	-	-	-	-
簡薦委任(派)	46	46	6	2	4	16	18	-	-
簡任(派)	1	1	-	-	-	-	1	-	-
男	1	1	-	-	-	-	1	-	-
女	-	-	-	-	-	-	-	-	-
薦任(派)	28	28	6	-	-	7	15	-	-
男	11	11	2	-	-	4	5	-	-
女	17	17	4	-	-	3	10	-	-
委任(派)	17	17	-	2	4	9	2	-	-
男	8	8	-	1	2	5	-	-	-
女	9	9	-	1	2	4	2	-	-
聘任	-	-	-	-	-	-	-	-	-
男	-	-	-	-	-	-	-	-	-
女	-	-	-	-	-	-	-	-	-
醫事人員	-	-	-	-	-	-	-	-	-
男	-	-	-	-	-	-	-	-	-
女	-	-	-	-	-	-	-	-	-
雇員	-	-	-	-	-	-	-	-	-
男	-	-	-	-	-	-	-	-	-
女	-	-	-	-	-	-	-	-	-

資料來源：三峽區公所人事室。

表 2-4 新北市三峽區公所現有職員人數－按年齡分

單位：人

年底別及 項目別	總 計	19 歲 以下	20 至 24 歲	25 至 29 歲	30 至 34 歲	35 至 39 歲	40 至 44 歲	45 至 49 歲	50 至 54 歲	55 至 59 歲	60 至 64 歲	65 歲 以上
民國 103 年底	55	-	3	3	7	6	11	10	3	9	3	-
民國 104 年底	49	-	1	3	7	2	7	14	5	7	3	-
民國 105 年底	51	-	-	5	5	6	6	13	7	6	3	-
民國 106 年底	54	-	-	4	7	7	10	14	4	5	3	-
民國 107 年底	54	-	-	4	3	13	8	11	6	5	3	1
民國 108 年底	53	-	1	3	4	11	8	9	10	3	4	-
民國 109 年底	56	-	2	4	8	8	10	5	13	2	4	-
<b>民國 110 年底</b>	<b>46</b>	<b>-</b>	<b>-</b>	<b>5</b>	<b>6</b>	<b>6</b>	<b>3</b>	<b>6</b>	<b>11</b>	<b>5</b>	<b>3</b>	<b>1</b>
男	20	-	-	2	4	2	1	1	5	3	1	1
女	26	-	-	3	2	4	2	5	6	2	2	-
民選機關首長	-	-	-	-	-	-	-	-	-	-	-	-
男	-	-	-	-	-	-	-	-	-	-	-	-
女	-	-	-	-	-	-	-	-	-	-	-	-
政務人員	-	-	-	-	-	-	-	-	-	-	-	-
男	-	-	-	-	-	-	-	-	-	-	-	-
女	-	-	-	-	-	-	-	-	-	-	-	-
簡薦委任(派)	46	-	-	5	6	6	3	6	11	5	3	1
簡任(派)	1	-	-	-	-	-	-	-	1	-	-	-
男	1	-	-	-	-	-	-	-	1	-	-	-
女	-	-	-	-	-	-	-	-	-	-	-	-
薦任(派)	28	-	-	2	2	3	2	5	8	4	1	1
男	11	-	-	1	1	1	1	1	3	2	-	1
女	17	-	-	1	1	2	1	4	5	2	1	-
委任(派)	17	-	-	3	4	3	1	1	2	1	2	-
男	8	-	-	1	3	1	-	-	1	1	1	-
女	9	-	-	2	1	2	1	1	1	-	1	-
聘任	-	-	-	-	-	-	-	-	-	-	-	-
男	-	-	-	-	-	-	-	-	-	-	-	-
女	-	-	-	-	-	-	-	-	-	-	-	-
醫事人員	-	-	-	-	-	-	-	-	-	-	-	-
男	-	-	-	-	-	-	-	-	-	-	-	-
女	-	-	-	-	-	-	-	-	-	-	-	-
雇員	-	-	-	-	-	-	-	-	-	-	-	-
男	-	-	-	-	-	-	-	-	-	-	-	-
女	-	-	-	-	-	-	-	-	-	-	-	-

資料來源：三峽區公所人事室。

表 2-5 新北市三峽區公所編制及現有員額

單位：人

年底別及 職稱別	職 等	合計				所本部		秘書室		民政課	
		編制	現有			編制	現有	編制	現有	編制	現有
				男	女						
民國 103 年底	-	61	55	28	27	4	4	7	7	17	17
民國 104 年底	-	61	49	25	24	4	4	7	5	17	16
民國 105 年底	-	61	51	30	21	4	4	7	6	17	17
民國 106 年底	-	61	54	28	26	4	4	7	7	17	17
民國 107 年底	-	61	54	30	24	4	4	7	7	17	16
民國 108 年底	-	61	53	28	25	4	4	7	4	17	17
民國 109 年底	-	61	56	24	32	4	4	7	7	17	16
<b>民國 110 年底</b>	-	<b>61</b>	<b>46</b>	<b>20</b>	<b>26</b>	<b>4</b>	<b>4</b>	<b>7</b>	<b>5</b>	<b>17</b>	<b>12</b>
區長	P09-P10	1	1	1	-	1	1	-	-	-	-
副區長	-	-	-	-	-	-	-	-	-	-	-
主任秘書	P08-P09	1	1	-	1	1	1	-	-	-	-
調解會秘書	P05-P07	1	1	-	1	-	-	-	-	1	1
秘書	P07	1	1	1	-	1	1	-	-	-	-
視導	P07	1	1	1	-	1	1	-	-	-	-
課長(室主任)	P07-P08	9	7	4	3	-	-	1	-	1	1
技士	P05-P07	7	2	2	-	-	-	-	-	-	-
課員	P05-P07	17	16	3	13	-	-	2	2	4	3
佐助理員	P04-P05	4	3	3	-	-	-	2	1	-	-
技佐	P04-P05	1	1	-	1	-	-	-	-	-	-
辦事員	P03-P05	5	3	-	3	-	-	1	1	1	1
書記(雇員)	P01-P03	3	3	2	1	-	-	1	1	-	-
里幹事	P04-P05、P06	10	6	3	3	-	-	-	-	10	6
其他	-	-	-	-	-	-	-	-	-	-	-

資料來源：三峽區公所人事室。

表 2-5 新北市三峽區公所編制及現有員額 (續)

單位：人

年底別及 職稱別	社會 人文課		經建課		役政 災防課		工務課		會計室		人事室		政風室	
	編制	現有	編制	現有	編制	現有	編制	現有	編制	現有	編制	現有	編制	現有
民國 103 年底	9	9	6	4	5	5	8	4	2	2	2	2	1	1
民國 104 年底	9	9	6	5	5	4	8	2	2	2	2	2	1	1
民國 105 年底	9	7	6	3	5	5	8	4	2	2	2	2	1	1
民國 106 年底	9	7	6	5	5	5	8	4	2	2	2	2	1	1
民國 107 年底	9	7	6	5	5	5	8	5	2	2	2	2	1	1
民國 108 年底	9	8	6	5	5	5	8	5	2	2	2	2	1	1
民國 109 年底	9	9	6	6	5	4	8	5	2	2	2	2	1	1
<b>民國 110 年底</b>	<b>9</b>	<b>9</b>	<b>6</b>	<b>6</b>	<b>5</b>	<b>4</b>	<b>8</b>	<b>5</b>	<b>2</b>	<b>2</b>	<b>2</b>	<b>2</b>	<b>1</b>	<b>1</b>
區長	-	-	-	-	-	-	-	-	-	-	-	-	-	-
副區長	-	-	-	-	-	-	-	-	-	-	-	-	-	-
主任秘書	-	-	-	-	-	-	-	-	-	-	-	-	-	-
調解會秘書	-	-	-	-	-	-	-	-	-	-	-	-	-	-
秘書	-	-	-	-	-	-	-	-	-	-	-	-	-	-
視導	-	-	-	-	-	-	-	-	-	-	-	-	-	-
課長(室主任)	1	-	1	1	1	1	1	1	1	1	1	1	1	1
技士	-	-	1	-	-	-	6	2	-	-	-	-	-	-
課員	6	6	1	1	2	2	1	1	-	-	1	1	-	-
佐助理員	-	-	-	-	1	1	-	-	1	1	-	-	-	-
技佐	-	-	1	1	-	-	-	-	-	-	-	-	-	-
辦事員	1	-	1	1	1	-	-	-	-	-	-	-	-	-
書記(雇員)	1	1	1	1	-	-	-	-	-	-	-	-	-	-
里幹事	-	-	-	-	-	-	-	-	-	-	-	-	-	-
其他	-	-	-	-	-	-	-	-	-	-	-	-	-	-

資料來源：三峽區公所人事室。

表 2-6 新北市三峽區公所經費預決算數額—按工作計畫別分

單位：元、%

年度別及科目別	本年度預算數	上年度		本年度與上年度預算比較	
		預算數	決算數	增減數	增減率
民國 103 年度	272,879,000	268,650,097	243,340,633	4,228,903	1.57%
民國 104 年度	269,186,515	272,879,000	252,382,701	-3,692,485	-1.35%
民國 105 年度	254,885,460	269,186,515	252,920,296	-14,301,055	-5.31%
民國 106 年度	270,736,000	254,855,460	240,463,123	15,850,540	6.22%
民國 107 年度	258,716,624	270,736,000	256,648,812	-12,019,376	-4.44%
民國 108 年度	266,628,913	258,716,624	251,462,348	7,912,289	3.06%
民國 109 年度	278,739,015	266,628,913	261,891,097	12,110,102	4.54%
<b>民國 110 年度</b>	<b>275,774,000</b>	<b>278,739,015</b>	<b>275,372,000</b>	<b>-2,965,015</b>	<b>-1.06%</b>
一般行政	57,917,000	58,411,015	57,957,466	-494,015	-0.85%
業務管理	24,267,912	24,314,195	24,298,319	-46,283	-0.19%
民政業務	73,479,397	78,833,448	77,693,737	-5,354,051	-6.79%
役政及防災業務	733,000	689,600	685,005	43,400	6.29%
農漁業務	276,219	350,587	339,295	-74,368	-21.21%
水利業務	5,445,875	5,496,000	5,496,000	-50,125	-0.91%
交通業務	616,000	616,000	616,000	-	0.00%
觀光經濟	430,214	1,226,000	1,221,680	-795,786	-64.91%
社會文化	10,044,528	12,130,201	12,069,763	-2,085,673	-17.19%
道路及公園業務	17,460,192	17,745,539	17,605,453	-285,347	-1.61%
區政建設	84,004,663	77,754,430	76,517,993	6,250,233	8.04%
建築及設備	799,000	872,000	871,289	-73,000	-8.37%
第一預備金	300,000	300,000	-	-	0.00%

資料來源：三峽區公所會計室。

表 2-7 新北市三峽區公所經費預決算數額－按用途別科目分

單位：元、%

年度別及科目別	本年度預算數	上年度		本年度與上年度預算比較	
		預算數	決算數	增減數	增減率
民國 103 年度	272,879,000	268,650,097	243,340,633	4,228,903	1.57%
民國 104 年度	269,186,515	272,879,000	252,382,701	-3,692,485	-1.35%
民國 105 年度	254,885,460	269,186,515	252,920,296	-14,301,055	-5.31%
民國 106 年度	270,736,000	254,885,460	240,463,123	15,850,540	6.22%
民國 107 年度	258,716,624	270,736,000	256,648,812	-12,019,376	-4.44%
民國 108 年度	266,628,913	258,716,624	251,462,348	7,912,289	3.06%
民國 109 年度	278,739,015	266,628,913	261,891,097	12,110,102	4.54%
<b>民國 110 年度</b>	<b>275,774,000</b>	<b>278,739,015</b>	<b>275,372,000</b>	<b>-2,965,015</b>	<b>-1.06%</b>
人事費	57,120,000	57,612,015	57,170,806	-492,015	-0.85%
業務費	122,159,337	130,728,570	129,422,412	-8,569,233	-6.55%
獎補助及損失 (經常門)	11,391,000	11,472,000	11,389,500	-81,000	-0.71%
債務費	-	-	-	-	-
預備金	300,000	300,000	-	-	0.00%
設備及投資	84,803,663	78,626,430	77,389,282	6,177,233	7.86%
獎補助及損失 (資本門)	-	-	-	-	-

資料來源：三峽區公所會計室。

## 表 2-8 新北市三峽區調解業務概況

### 辦理調解業務概況

單位：件

年底別	總計	民事結案件數							
		合計	債權債務	物權	親屬	繼承	商事	營建工程	其他
民國 103 年	656	538	63	32	9	-	-	-	434
民國 104 年	708	128	39	64	5	2	-	4	14
民國 105 年	826	153	60	43	8	-	-	2	40
民國 106 年	490	65	16	17	5	1	-	-	26
民國 107 年	626	82	33	17	6	5	-	1	20
民國 108 年	602	67	18	24	6	4	-	1	14
民國 109 年	657	46	20	11	0	1	6	2	6
民國 110 年	371	254	225	14	0	2	3	1	9

### 辦理調解方式概況

單位：件、%

年底別	調解方式							
	合計				委員集體開會調解			
	計	成立	成立比率	不成立	計	成立	成立比率	不成立
民國 103 年	656	211	32	445	-	-	-	-
民國 104 年	703	276	39	427	-	-	-	-
民國 105 年	779	261	34	518	-	-	-	-
民國 106 年	490	253	52	237	-	-	-	-
民國 107 年	626	205	33	421	-	-	-	-
民國 108 年	567	281	50	286	-	-	-	-
民國 109 年	610	311	51	299	-	-	-	-
民國 110 年	308	199	65	109	-	-	-	-

資料來源：三峽區公所民政課。

表 2-8 新北市三峽區調解業務概況 (續)

辦理調解業務概況

單位：件

年底別	刑事結案件數								正在調解中未結案件數
	合計	妨害風化	妨害婚姻及家庭	傷害	妨害自由名譽信用及秘密	竊盜及侵佔詐欺	毀棄損壞	其他	
民國 103 年	118	-	2	30	8	21	3	54	-
民國 104 年	575	-	3	500	12	30	17	13	5
民國 105 年	626	-	6	550	10	41	8	11	47
民國 106 年	425	-	2	372	10	27	8	6	-
民國 107 年	544	11	-	462	6	41	5	19	-
民國 108 年	500	-	5	460	6	18	5	6	35
民國 109 年	564	0	0	521	13	26	4	0	47
民國 110 年	54	0	0	38	7	2	6	1	63

辦理調解方式概況

單位：件、%

年底別	調 解 方 式				協 同 調 解			
	委員獨任調解							
	計	成立	成立比率	不成立	計	成立	成立比率	不成立
民國 103 年	656	211	32	445	-	-	-	-
民國 104 年	703	276	39	427	-	-	-	-
民國 105 年	779	261	34	518	-	-	-	-
民國 106 年	490	253	52	237	-	-	-	-
民國 107 年	626	205	33	421	-	-	-	-
民國 108 年	567	281	50	286	-	-	-	-
民國 109 年	610	311	51	299	-	-	-	-
民國 110 年	308	199	65	109	-	-	-	-

資料來源：三峽區公所民政課。



# 参、民政

表 3-1 新北市三峽區里長選舉概況

單位：人、票、%

年別及里別	選舉日期	選舉人數	投票數	投票率	當 選 人			
					姓 名	年 齡	性 別	就職日期
民國 103 年	103/11/29	83,262	49,998	60.05%	-	-	-	103/12/25
民國 104 年	無	-	-	-	-	-	-	-
民國 105 年	無	-	-	-	-	-	-	-
民國 106 年	無	-	-	-	-	-	-	-
民國 107 年	107/11/24	89,856	55,824	62.13%	-	-	-	107/12/25
民國 108 年	無	-	-	-	-	-	-	-
民國 109 年	無	-	-	-	-	-	-	-
民國 110 年	無	-	-	-	-	-	-	-
三峽里		-	-	-	-	-	-	
秀川里		-	-	-	-	-	-	
八張里		-	-	-	-	-	-	
中埔里		-	-	-	-	-	-	
弘道里		-	-	-	-	-	-	
永館里		-	-	-	-	-	-	
鳶山里		-	-	-	-	-	-	
龍埔里		-	-	-	-	-	-	
龍恩里		-	-	-	-	-	-	
龍學里		-	-	-	-	-	-	
礁溪里		-	-	-	-	-	-	
安溪里		-	-	-	-	-	-	
介壽里		-	-	-	-	-	-	
中正里		-	-	-	-	-	-	
大埔里		-	-	-	-	-	-	
嘉添里		-	-	-	-	-	-	
添福里		-	-	-	-	-	-	
金圳里		-	-	-	-	-	-	
五寮里		-	-	-	-	-	-	
插角里		-	-	-	-	-	-	
有木里		-	-	-	-	-	-	
二鬮里		-	-	-	-	-	-	
溪南里		-	-	-	-	-	-	
溪北里		-	-	-	-	-	-	
溪東里		-	-	-	-	-	-	
成福里		-	-	-	-	-	-	
竹崙里		-	-	-	-	-	-	
安坑里		-	-	-	-	-	-	

資料來源：三峽區公所民政課。

表 3-2 新北市三峽區鄰長遴聘概況

單位：鄰、人

年別及里別	里內現有鄰數	年底鄰長人數			未遴聘鄰數	本年異動(解遴聘)鄰長人數		
		合計	男	女		合計	男	女
民國 103 年	606	601	343	258	5	20	12	8
民國 104 年	606	599	377	262	7	23	12	11
民國 105 年	605	598	337	261	7	18	10	8
民國 106 年	605	598	334	264	7	19	12	7
民國 107 年	607	605	338	267	2	25	13	12
民國 108 年	607	605	338	267	2	25	13	12
民國 109 年	607	603	323	280	4	9	6	3
<b>民國 110 年</b>	<b>607</b>	<b>603</b>	<b>320</b>	<b>283</b>	<b>4</b>	<b>25</b>	<b>17</b>	<b>8</b>
三峽里	10	10	5	5	-	-	-	-
秀川里	10	10	5	5	-	1	1	-
八張里	20	20	4	16	-	1	1	-
中埔里	15	15	9	6	-	-	-	-
弘道里	14	14	9	5	-	-	-	-
永館里	25	25	17	8	-	1	1	-
鳶山里	28	28	17	11	-	4	2	2
龍埔里	36	36	11	25	-	-	-	-
龍學里	44	41	20	21	3	-	-	-
龍恩里	31	30	9	21	1	2	1	1
礁溪里	37	37	14	23	-	-	-	-
介壽里	28	28	11	17	-	1	-	1
安溪里	38	38	19	19	-	1	1	-
中正里	34	34	18	16	-	1	1	-
大埔里	22	22	18	4	-	1	1	-
二鬮里	24	24	8	16	-	1	-	1
嘉添里	21	21	11	10	-	-	-	-
添福里	9	9	6	3	-	-	-	-
金圳里	12	12	8	4	-	-	-	-
五寮里	15	15	11	4	-	-	-	-
插角里	16	16	13	3	-	-	-	-
有木里	14	14	11	3	-	1	1	-
溪南里	16	16	6	10	-	1	1	-
溪北里	20	20	10	10	-	5	4	1
溪東里	16	16	10	6	-	1	-	1
成福里	16	16	13	3	-	1	1	-
竹崙里	20	20	15	5	-	1	-	1
安坑里	16	16	12	4	-	1	1	-

資料來源：三峽區公所民政課。

表 3-3 新北市三峽區鄰長異動概況

單位：鄰、人

年、月(底)別	現有鄰數	當月底實有鄰長數	當月底實有鄰長數與現有鄰數不符原因						當月行政區域調整增加鄰數	備註
			合計	空鄰	遷出未補聘	死亡未補聘	任期屆滿未遴聘	其他		
民國 103 年(底)	605	601	4	1	3	-	-	-	-	
民國 104 年(底)	606	599	7	2	5	-	-	-	-	
民國 105 年(底)	605	598	7	1	6	-	-	-	-	
民國 106 年(底)	605	598	7	1	6	-	-	-	-	
民國 107 年(底)	607	605	2	1	1	-	-	-	-	
民國 108 年(底)	607	605	2	1	1	-	-	-	-	
民國 109 年(底)	607	603	4	1	3	-	-	-	-	
民國 110 年(底)										
1 月(底)	607	603	4	1	3	-	-	-	-	
2 月(底)	607	603	4	1	3	-	-	-	-	
3 月(底)	607	603	4	1	3	-	-	-	-	
4 月(底)	607	603	4	1	3	-	-	-	-	
5 月(底)	607	603	4	1	3	-	-	-	-	
6 月(底)	607	603	4	1	3	-	-	-	-	
7 月(底)	607	603	4	1	3	-	-	-	-	
8 月(底)	607	603	4	1	3	-	-	-	-	
9 月(底)	607	603	4	1	3	-	-	-	-	
10 月(底)	607	602	5	1	4	-	-	-	-	
11 月(底)	607	602	5	1	4	-	-	-	-	
12 月(底)	607	603	4	1	3	-	-	-	-	

資料來源：三峽區公所民政課。

表 3-4 新北市三峽區改善市容查報有關案件執行情形

單位：件

年別及項目別	總計	道路、水溝、下水道、橋樑、河川、堤防等公共設施之損壞事項	公園、綠地、行道樹等之維護、修剪及扶正事項	廢棄物、廢土、水溝、下水道、公廁等之清理維護事項	違規廣告物查報事項	交通號誌、標線之修復及移除廢棄交通號誌事項	門牌、街道巷弄名牌之維護事項	路燈、水電、電信、瓦斯設施之損壞修復事項	競選廣告物之改善、移除事項	路霸檢舉通報事項	其他有礙市容觀瞻及妨害公共安全事項
民國 103 年	6,287	448	240	100	81	339	39	5,040	-	-	-
民國 104 年	2,408	120	162	-	41	-	2	2,075	-	8	-
民國 105 年	2,366	147	97	-	12	62	20	2,019	-	9	-
民國 106 年	2,554	449	138	-	15	197	24	1,721	-	10	-
民國 107 年	2,281	462	237	-	32	170	16	1,364	-	-	-
民國 108 年	2,489	310	187	-	28	223	26	1,715	-	-	-
民國 109 年	3,502	457	288	470	48	279	58	1,900	-	2	-
民國 110 年											
查報	1,648	-	-	-	-	195	36	1,417	-	-	-
收件	-	-	-	-	-	-	-	-	-	-	-
移文	-	-	-	-	-	-	-	-	-	-	-
短期計畫	1,648	-	-	-	-	195	36	1,417	-	-	-
長期計畫	-	-	-	-	-	-	-	-	-	-	-
無法辦理	-	-	-	-	-	-	-	-	-	-	-
完工	-	-	-	-	-	-	-	-	-	-	-
查驗未通過	-	-	-	-	-	-	-	-	-	-	-
查驗未執行	-	-	-	-	-	-	-	-	-	-	-
結案	1,648	-	-	-	-	195	36	1,417	-	-	-

資料來源：三峽區公所工務課。

表 3-5 新北市三峽區各級學校及幼兒園一覽表

各級學校及幼兒園數

單位：所

年別及 設立別	總計	大學	專科	高級中 等學校	完全 中學	國民 中學	國民 小學	幼兒園
民國 103 年	61	1	-	2	1	2	13	42
民國 104 年	60	1	-	2	1	2	14	40
民國 105 年	61	1	-	-	3	2	14	41
民國 106 年	62	1	-	-	3	2	14	42
民國 107 年	62	1	-	-	3	2	14	42
民國 108 年	62	1	-	-	3	2	14	42
民國 109 年	62	1	-	-	3	2	14	42
<b>民國 110 年</b>	<b>62</b>	<b>1</b>	<b>-</b>	<b>-</b>	<b>3</b>	<b>2</b>	<b>14</b>	<b>42</b>
國立	1	1	-	-	-	-	-	-
市立	30	-	-	-	2	2	14	12
私立	31	-	-	-	1	-	-	30

資料來源：三峽區公所民政課。

表 3-5 新北市三峽區各級學校及幼兒園一覽表 (續 1)

各級學校  
中華民國 110 年底

學校名稱	現任校長	所在里	地 址
國立臺北大學	李承嘉	龍恩里	新北市三峽區大學路 151 號
新北市立北大高級中學(含附設國中部)	施雅慧	龍學里	新北市三峽區大義路 277 號
新北市立明德高級中學(含附設國中部)	張錫勳	大埔里	新北市三峽區中正路 2 段 399 號
新北市私立辭修高級中學(含附設國中部)	李玉美	溪東里	新北市三峽區溪東路 251 號
新北市立三峽國民中學	劉台光	龍埔里	新北市三峽區復興路 238 號
新北市立安溪國民中學	簡財源	中正里	新北市三峽區大同路 135 號
新北市三峽區北大國民小學	林建能	龍埔里	新北市三峽區國光街 100 號
新北市三峽區龍埔國民小學	黃清海	龍學里	新北市三峽區大學路 6 號
新北市三峽區三峽國民小學	柯俊生	永館里	新北市三峽區中山路 16 號
新北市三峽區大埔國民小學	林振雄	大埔里	新北市三峽區大埔路 130 號
新北市三峽區民義國民小學	黃國柱	嘉添里	新北市三峽區白雞路 40 號
新北市三峽區五寮國民小學	李慧美	五寮里	新北市三峽區五寮 69 號
新北市三峽區插角國民小學	陳宥然	插角里	新北市三峽區插角 39 號
新北市三峽區有木國民小學	林逸松	有木里	新北市三峽區有木 131 號
新北市三峽區建安國民小學	許仁利	安坑里	新北市三峽區建安 67 號
新北市三峽區成福國民小學	張乃文	溪東里	新北市三峽區溪東路 213 號
新北市三峽區大成國民小學	江百川	成福里	新北市三峽區成福路 251 巷 2 號
新北市三峽區安溪國民小學	陳淨怡	安溪里	新北市三峽區中華路 42 號
新北市三峽區介壽國民小學	黃孟慧	介壽里	新北市三峽區大同路 1 號
新北市三峽區中園國民小學	賴添詢	中埔里	新北市三峽區弘園街 22 號

資料來源：三峽區公所民政課。

表 3-5 新北市三峽區各級學校及幼兒園一覽表 (續 2)

幼兒園  
中華民國 110 年底

幼兒園名稱	所在里	地 址
新北市立三峽幼兒園	溪東里	新北市三峽區溪東路 218 巷 1 號 2 樓
新北市立三峽幼兒園龍埔分班	龍埔里	新北市三峽區三樹路 214 巷 9 號
新北市立三峽幼兒園中興分班	溪南里	新北市三峽區介壽路二段 136 巷 63 號
新北市三峽區三峽國民小學附設幼兒園	永館里	新北市三峽區中山路 16 號
新北市立三峽國民中學附設幼兒園	龍埔里	新北市三峽區復興路 238 號
新北市三峽區大埔國民小學附設幼兒園	大埔里	新北市三峽區大埔路 130 號
新北市三峽區五寮國民小學附設幼兒園	五寮里	新北市三峽區五寮路 69 號
新北市三峽區介壽國民小學附設幼兒園	介壽里	新北市三峽區大同路 1 號
新北市三峽區民義國民小學附設幼兒園	嘉添里	新北市三峽區白雞路 40 號
新北市立安溪國民中學附設幼兒園	中正里	新北市三峽區大同路 135 號
新北市三峽區建安國民小學附設幼兒園	安坑里	新北市三峽區建安路 67 號
新北市三峽區插角國民小學附設幼兒園	插角里	新北市三峽區插角路 39 號
新北市私立聖母幼兒園	八張里	新北市三峽區中園街 71-1 號
新北市私立中園幼兒園	中埔里	新北市三峽區弘園街 22 號 1、2 樓
新北市私立朝陽幼兒園	永館里	新北市三峽區復興路 132 巷 7 號 1、2 樓
新北市私立小甜甜幼兒園	鳶山里	新北市三峽區中山路 106 巷 17 弄 14 號 1、2 樓
新北市私立文強幼兒園	鳶山里	新北市三峽區中山路 257 巷 2 號 1 樓、4 號 1 樓
新北市私立恆育幼兒園	溪東里	新北市三峽區橫溪路 99 巷 76、78、80 號
新北市私立文化幼兒園	鳶山里	新北市三峽區大勇路 3 巷 1 號 1 樓、3 號 1 樓
新北私立小樹苗幼兒園	龍埔里	新北市三峽區復興路 80 巷 14 弄 1、5 號
新北市私立佳兒幼兒園	安溪里	新北市三峽區中正路一段 108 巷 30 號 1、2 樓
新北市私立育全三峽幼兒園	礁溪里	新北市三峽區長泰街 24 號 1 樓、24 之 1 號 1 樓、2 樓、3 樓
新北市私立東北藝園幼兒園	八張里	新北市三峽區民族街 28 巷 9 弄 12、16、20 號各 1 樓

資料來源：三峽區公所民政課



表 3-5 新北市三峽區各級學校及幼兒園一覽表（續完）

幼兒園  
中華民國 110 年底

幼兒園名稱	所在里	地 址
新北市私立金祥慈幼兒園	永館里	新北市三峽區和平街 36 巷 7 弄 1 號 1、2 樓
新北市私立萱萱幼兒園	介壽里	新北市三峽區大同路 1 之 5 號 1、2 樓
新北市三峽區農會附設新北市私立幼兒園	礁溪里	新北市三峽區長泰街 98 巷 5 號 2 樓
新北私立幼心園幼兒園	介壽里	新北市三峽區介壽路一段 276 巷 108 弄 38 號 1、2 樓
財團法人成長文教基金會附設新北市私立龍埔成長非營利幼兒園	龍學里	新北市三峽區大學路 6 號
新北市私立娃娃國幼兒園	龍學里	新北市三峽區大義路 239 號
新北市私立佩思幼兒園	礁溪里	新北市三峽區中華路 25 號 1 樓
新北市私立快樂靜思園幼兒園	礁溪里	新北市三峽區中華路 15 巷 5 號 1 樓(含夾層)、7 號 1 樓(含夾層)
新北市私立山姆叔叔幼兒園	龍學里	新北市三峽區學勤路 125 號 1、2 樓
新北市私立智文幼兒園	龍學里	新北市三峽區大義路 249 號 1、2 樓
新北市私立瑪莉亞蒙特梭利幼兒園	龍學里	新北市三峽區大德路 493 號 1 樓(含夾層)
新北市私立東橙幼兒園	龍學里	新北市三峽區大德路 70 號 1、2 樓及 72 號 2 樓
新北市私立童話村幼兒園	中正里	新北市三峽區光明路 100 之 6 號 2 樓
新北市私立溫特爾幼兒園	龍埔里	新北市三峽區三樹路 336 號 1、2、3 樓
新北市私立啟育幼兒園	龍埔里	新北市三峽區民生街 59 號 1、2、3 樓及民生街 27 巷 14、16、18、20、22 號各 1 樓
新北市私立北大幼兒園	鳶山里	新北市三峽區復興路 177 巷 8 號 1 樓、10 號 1、2 樓
社團法人桃園市教保服務人員協會附設新北市私立安溪非營利幼兒園	安溪里	新北市三峽區中華路 42 號
財團法人三之三生命教育基金會附設新北市私立漢翔非營利幼兒園	龍學里	新北市三峽區龍學里 31 鄰大學路 218 號 1 至 3 樓
社團法人中華音樂舞蹈暨表演藝術教育協會附設新北市私立北大非營利幼兒園	龍埔里	新北市三峽區龍埔里 31 鄰國光街 100 號 A 棟 1 樓至 2 樓

資料來源：三峽區公所民政課

表 3-6 新北市三峽區體育活動概況

單位：次、隊、人、%

年別及 活動名稱	本 年			上 年			本年較上年 參加人數增 減率
	次數	參加隊數	參加人數	次數	參加隊數	參加人數	
民國 103 年	-	-	-	-	-	-	-
民國 104 年	-	-	-	-	-	-	-
民國 105 年	-	-	-	-	-	-	-
民國 106 年	-	-	-	-	-	-	-
民國 107 年	-	-	-	-	-	-	-
民國 108 年	-	-	-	-	-	-	-
民國 109 年	-	-	-	-	-	-	-
民國 110 年	-	-	-	-	-	-	-
無							

資料來源：三峽區公所民政課。

表 3-7 新北市三峽區維護市容會報決議案件辦理情形

單位：件

年底別及 市容項目別	總 計	A 級 已依案執行完 成	B 級 正依案執行	C 級 計畫執行	D 級 無法執行
民國 103 年底	-	-	-	-	-
民國 104 年底	-	-	-	-	-
民國 105 年底	-	-	-	-	-
民國 106 年底	-	-	-	-	-
民國 107 年底	-	-	-	-	-
民國 108 年底	-	-	-	-	-
民國 109 年底	349	337	12	-	-
<b>民國 110 年底</b>	<b>1,648</b>	<b>1,648</b>	-	-	-
區內違建屢拆屢建之查察 處理事項	-	-	-	-	-
區內環境衛生之整理及公 共衛生之改進事項	-	-	-	-	-
區內違章攤販之取締事項	-	-	-	-	-
區內市場管理及清潔事項	-	-	-	-	-
區內路燈、花木及綠地之 維護事項	1,417	1,417	-	-	-
區內交通設施(標誌、標 線、號誌及單行道等)之建議 事項	231	231	-	-	-
區內街弄巷道及側溝之整 修維護及建議事項	-	-	-	-	-
查報改善市容及增進市民 福祉，內容牽涉本區有關單 位急待處理事項	-	-	-	-	-
其他有關區內維護市容事 項	-	-	-	-	-

資料來源：三峽區公所工務課。

# 肆、社會

### 表 4-1 新北市三峽區推行社區發展工作概況

歷年推行社區發展工作概況

單位：個、戶、人

年(底)別	社區發展協會數	社區戶數	社區人口數	理監事人數											
				合計			理事長			理事 (不含理事長)			監事		
				計	男	女	計	男	女	計	男	女	計	男	女
民國 103 年(底)	18	40,345	111,588	-	-	-	-	-	-	-	-	-	-	-	-
民國 104 年(底)	18	40,345	111,588	-	-	-	-	-	-	-	-	-	-	-	-
民國 105 年(底)	18	42,180	113,866	-	-	-	-	-	-	-	-	-	-	-	-
民國 106 年(底)	18	42,661	114,926	358	249	109	18	17	1	250	171	79	90	61	29
民國 107 年(底)	18	43,179	115,766	359	250	109	18	17	1	251	172	79	90	61	29
民國 108 年(底)	18	43,975	116,414	358	245	113	18	17	1	250	169	81	90	59	31
民國 109 年(底)	18	44,564	117,023	358	251	107	18	16	2	250	171	79	90	64	26
民國 110 年(底)	18	44,822	113,214	358	241	117	18	16	2	250	164	86	90	61	29

資料來源：三峽區公所轄內已成立社區發展協會所報工作概況、三峽區公所社會人文課。

表 4-1 新北市三峽區推行社區發展工作概況（續 1）

歷年推行社區發展工作概況

單位：人、個、元、幢

年(底)別	社區發展協會會員數			設置 社區 生產 建設 基金	實際使用經費			社區活動中心			
	合計	男	女		合計	政府 補助款	社區 自籌款	合計	原建 (未 作修 擴建)	新建	修 擴 建
民國 103 年(底)	3,254	1,451	1,803	18	4,904,988	3,111,664	1,793,324	12	12	-	-
民國 104 年(底)	3,211	1,398	1,813	18	4,904,988	3,111,664	1,793,324	12	12	-	-
民國 105 年(底)	3,219	1,379	1,750	18	3,931,645	2,636,774	1,294,871	12	12	-	-
民國 106 年(底)	3,042	1,318	1,724	18	3,816,946	2,551,062	1,265,884	12	12	-	-
民國 107 年(底)	3,225	1,845	1,380	18	4,220,464	2,727,992	1,492,472	12	12	-	-
民國 108 年(底)	3,058	1,307	1,751	18	232,648	115,200	117,448	12	12	-	-
民國 109 年(底)	3,108	1,334	1,774	18	546,167	326,100	220,067	12	12	-	-
民國 110 年(底)	2,641	1,132	1,501	18	180,814	141,771	39,043	12	12	-	-

資料來源：三峽區公所轄內已成立社區發展協會所報工作概況、三峽區公所社會人文課。

表 4-1 新北市三峽區推行社區發展工作概況（續完）

歷年推行社區發展工作概況

單位：人次、處、班、隊、人、期、受益人次

年(底)別	社區發展工作項目														
	教育訓練		社區內部組織							辦理 社區 照顧 關懷 據點	社區 圖書 室	社區 刊物	服務成果		
	辦理 社區 幹部 訓練	辦理 社區 觀摩	社區 長壽 俱樂部	社區 成長 教室	社區 守望 相助 隊	社區 民俗 藝文 康樂 班隊	社區志願服務						福利 服務 或活 動	其他 服務	
							團 隊	志工數							
								合計	男	女					
民國 103 年 (底)	150	1,652	1	-	-	2	6	-	-	-	-	-	-	-	-
民國 104 年 (底)	150	1,652	1	-	-	2	6	-	-	-	-	-	-	-	-
民國 105 年 (底)	-	1,455	1	-	-	2	6	-	-	-	-	-	-	-	-
民國 106 年 (底)	-	1,479	1	9	-	2	-	-	-	-	8	-	-	4,863	-
民國 107 年 (底)	-	1,803	1	4	-	2	-	-	-	-	4	-	-	3,760	-
民國 108 年 (底)	-	-	2	5	-	3	-	-	-	-	4	-	-	1,680	-
民國 109 年 (底)	-	-	3	5	-	3	-	-	-	-	4	-	-	4,697	-
民國 110 年 (底)	-	-	3	4	-	1	-	-	-	-	7	-	-	1,530	-

資料來源：三峽區公所轄內已成立社區發展協會所報工作概況、三峽區公所社會人文課。

表 4-2 新北市三峽區社區發展協會會員人數

單位：人

年底別及協會名稱	成立時間		所在里	會員		
	年	月		合計	男	女
民國 103 年底	-	-	-	3,254	1,451	1,803
民國 104 年底	-	-	-	3,211	1,398	1,813
民國 105 年底	-	-	-	3,129	1,379	1,750
民國 106 年底	-	-	-	3,230	1,383	1,847
民國 107 年底	-	-	-	3,225	1,380	1,845
民國 108 年底	-	-	-	3,058	1,307	1,751
民國 109 年底	-	-	-	3,108	1,334	1,774
<b>民國 110 年底</b>	-	-	-	<b>2,641</b>	<b>1,132</b>	<b>1,501</b>
忠孝社區發展協會	81	12	三峽、秀川、永館及鳶山等 4 里	271	93	178
仁愛社區發展協會	81	11	嘉添里	116	50	66
和平社區發展協會	91	9	五寮及金圳等 2 里	198	119	101
龍埔社區發展協會	82	1	龍埔、龍學及龍恩等 3 里	237	98	139
添福社區發展協會	82	2	添福里	118	62	56
大有社區發展協會	82	6	插角及有木等 2 里	132	62	70
安溪社區發展協會	82	3	安溪里	71	36	35
礁溪社區發展協會	81	11	礁溪里	135	54	81
中興社區發展協會	82	2	溪南里	186	82	104
溪北社區發展協會	81	10	溪北里	146	41	75
成福社區發展協會	81	10	成福里	161	76	85
安和社區發展協會	81	12	安坑里	143	76	67
大埔社區發展協會	82	7	大埔及二鬮里	104	25	79
中正社區發展協會	81	10	中正里	123	55	68
介壽社區發展協會	82	3	介壽里	118	41	77
溪東社區發展協會	81	11	溪東里	185	56	129
竹崙社區發展協會	82	2	竹崙里	136	72	64
自強社區發展協會	82	4	八張、中埔及弘道等 3 里	61	34	27

資料來源：三峽區公所社會人文課。



表 4-3 新北市三峽區公所輔導市民以工代賑臨時工作概況

單位：人、人次、天、元

年別及月別	登記人數	社會局 核配人次	符合人數			實發 工作人數	實發 工作天數	實發 代賑金額
			合計	男	女			
民國 103 年	12	12	12	-	12	12	224	221,987
民國 104 年	7	7	7	-	7	7	58	135,826
民國 105 年	22	22	22	-	22	22	239	478,638
民國 106 年	22	22	22	-	22	22	419	431,851
民國 107 年	25	36	35	-	35	35	249	858,815
民國 108 年	79	79	79	9	70	79	1,542	1,949,088
民國 109 年	88	88	88	18	70	88	1,702	2,145,324
<b>民國 110 年</b>	<b>75</b>	<b>75</b>	<b>75</b>	<b>5</b>	<b>70</b>	<b>75</b>	<b>1,427</b>	<b>1,827,840</b>
1 月	7	7	7	1	6	7	134	171,680
2 月	7	7	7	1	6	7	106	135,840
3 月	7	7	7	1	6	7	147	188,480
4 月	6	6	6	-	6	6	110	140,640
5 月	6	6	6	-	6	6	119	152,320
6 月	6	6	6	-	6	6	121	155,360
7 月	6	6	6	-	6	6	123	156,960
8 月	7	7	7	1	6	7	140	179,520
9 月	7	7	7	1	6	7	123	157,760
10 月	6	6	6	-	6	6	94	119,680
11 月	5	5	5	-	5	5	107	137,280
12 月	5	5	5	-	5	5	103	132,320

資料來源：三峽區公所社會人文課。

表 4-4 新北市三峽區社會福利及救濟概況

單位：人次、元

年別及季別	中低收入 老人生活 津貼	低收入戶 喪葬補助		身心障礙者 生活補助		身心障礙者 日間照顧及住宿式照顧 費用補助	
	申請 人次	發放 人次	金額	發放 人次	金額	發放 人次	金額
民國 103 年	235	9	270,000	18,126	86,018,000	214	6,474,000
民國 104 年	266	7	210,000	19,000	89,774,700	3,162	36,224,000
民國 105 年	2,754	2	60,000	19,241	934,658,244	3,393	39,609,300
民國 106 年	296	6	180,000	19,462	95,386,379	3,981	57,549,108
民國 107 年	311	7	210,000	1,516	6,972,008	3,930	55,387,755
民國 108 年	344	67	2,175,000	18,599	92,079,493	3,921	49,012,500
民國 109 年	358	3	90,000	20,676	104,376,315	1,023	42,838,278
<b>民國 110 年</b>	<b>416</b>	<b>8</b>	<b>155,000</b>	<b>21,755</b>	<b>111,670,349</b>	<b>3,516</b>	<b>51,338,377</b>
第 1 季	351	3	45,000	5,320	27,307,686	906	13,122,914
第 2 季	23	1	30,000	5,451	27,980,378	916	13,646,482
第 3 季	21	1	30,000	5,471	28,084,611	878	12,747,859
第 4 季	21	3	50,000	5,513	28,297,674	816	11,821,122

資料來源：三峽區公所社會人文課、新北市政府社會局。

表 4-4 新北市三峽區社會福利及救濟概況（續）

單位：人次、元

年別及季別	身心障礙者 生活輔助器具補助		急難救助		其 他		
	發放 人次	金額	發放 人次	金額	現 金	實 物	衣 服
民國 103 年	394	3,496,193	73	652,000	-	153	-
民國 104 年	258	2,863,180	114	3,729,000	-	555	-
民國 105 年	388	2,966,920	89	3,282,000	-	520	-
民國 106 年	475	3,469,073	85	3,765,000	-	1,623	-
民國 107 年	271	3,005,564	106	2,809,000	-	1,414	-
民國 108 年	271	3,005,564	74	2,175,000	1,800,000	-	-
民國 109 年	117	1,166,080	50	379,000	-	-	-
<b>民國 110 年</b>	<b>350</b>	<b>3,577,008</b>	<b>31</b>	<b>178,240</b>	-	-	-
第 1 季	95	993,825	7	33,000	-	-	-
第 2 季	91	943,584	8	38,240	-	-	-
第 3 季	94	960,899	10	57,000	-	-	-
第 4 季	70	678,700	6	50,000	-	-	-

資料來源：三峽區公所社會人文課、新北市政府社會局。

表 4-5 新北市三峽區低收入戶數及人數按身分別分

按季別分

單位：戶、人

年底別及季底別	低 收 入 戶							
	總 計		第 1 款		第 2 款		第 3 款	
	戶數	人口數	戶數	人口數	戶數	人口數	戶數	人口數
民國 103 年底	851	2,374	3	3	69	161	779	2,210
民國 104 年底	745	2,020	3	3	52	132	690	1,885
民國 105 年底	765	2,077	3	3	57	155	705	1,919
民國 106 年底	702	1,840	5	5	54	129	643	1,706
民國 107 年底	658	1,621	2	2	50	119	606	1,500
民國 108 年底	774	1,951	1	1	50	102	723	1,848
民國 109 年底	767	2,031	2	2	45	109	720	1,920
<b>民國 110 年</b>								
第 1 季底 (3 月底)	649	1,538	1	1	41	89	607	1,448
第 2 季底 (6 月底)	675	1,594	1	1	42	91	632	1,502
第 3 季底 (9 月底)	686	1,632	1	1	42	91	643	1,540
第 4 季底 (12 月底)	697	1,658	1	1	42	91	654	1,566

資料來源：三峽區公所社會人文課。

表 4-5 新北市三峽區低收入戶數及人數按身分別分 (續)

按里別分

單位：戶、人

年底別及里別	低 收 入 戶							
	總 計		第 1 款		第 2 款		第 3 款	
	戶數	人口數	戶數	人口數	戶數	人口數	戶數	人口數
民國 110 年底	697	1,658	1	1	42	91	654	1,566
三峽里	1	1	-	-	-	-	1	1
秀川里	3	9	-	-	-	-	3	9
八張里	29	76	-	-	2	2	27	74
中埔里	20	60	-	-	-	-	20	60
弘道里	5	6	-	-	1	1	4	5
永館里	40	110	-	-	5	7	35	103
礁溪里	60	143	-	-	1	1	59	142
鳶山里	64	168	-	-	7	20	57	148
龍埔里	91	216	1	1	9	20	81	195
大埔里	27	48	-	-	-	-	27	48
嘉添里	14	26	-	-	-	-	14	26
添福里	9	21	-	-	1	4	8	17
金圳里	4	5	-	-	1	1	3	4
五寮里	7	15	-	-	1	1	6	14
插角里	3	5	-	-	-	-	3	5
有木里	1	6	-	-	-	-	1	6
溪北里	19	45	-	-	1	10	18	35
溪南里	7	14	-	-	1	3	6	11
溪東里	23	45	-	-	-	-	23	45
成福里	7	8	-	-	1	1	6	7
安坑里	9	12	-	-	-	-	9	12
竹崙里	19	50	-	-	2	4	17	46
介壽里	50	95	-	-	3	4	47	91
安溪里	49	108	-	-	2	2	47	106
中正里	36	105	-	-	1	3	35	102
二鬮里	33	80	-	-	-	-	33	80
龍恩里	47	136	-	-	2	4	45	132
龍學里	20	45	-	-	1	3	19	42

資料來源：三峽區公所社會人文課。

表 4-6 新北市三峽區辦理急難救助概況

救助人次

單位：人次

年別及性別	急 難						意 外	
	合 計	死亡無力 殮葬者	遭受意外傷 害或罹患重 病致生活陷 於困境者	負家庭主 要生計責 任且無法 工作致生 活陷於困 境者	財產或 存款未 能及時 運用致 生活陷 於困境 者	其他遭遇 重大變故 者	合 計	戶內人口 發生意外 事故致死 者
民國 103 年	73	12	25	36	-	-	-	-
民國 104 年	114	30	41	40	-	3	-	-
民國 105 年	89	4	49	35	-	1	-	-
民國 106 年	85	7	53	25	-	-	-	-
民國 107 年	106	14	46	45	-	1	13	13
民國 108 年	62	4	32	24	2	-	12	12
民國 109 年	56	6	32	18	-	-	23	23
民國 110 年	39	8	20	10	-	1	14	14
男	25	6	10	9	-	-	6	6
女	14	2	10	1	-	1	8	8

資料來源：三峽區公所社會人文課。

表 4-6 新北市三峽區辦理急難救助概況（續）

救助金額

單位：元

年別	急 難						意 外	
	合 計	死亡無力 殮葬者	遭受意外傷 害或罹患重 病致生活陷 於困境者	負家庭主 要生計責 任且無法 工作致生 活陷於困 境者	財產或 存款未 能及時 運用致 生活陷 於困境 者	其他遭遇 重大變故 者	合 計	戶內人口 發生意外 事故致死 者
民國 103 年	652,000	298,000	162,000	192,000	-	-	-	-
民國 104 年	3,729,000	3,273,000	236,000	190,000	-	30,000	-	-
民國 105 年	653,000	74,000	358,000	216,000	-	5,000	-	-
民國 106 年	715,000	188,000	381,000	146,000	-	-	-	-
民國 107 年	859,000	291,000	320,000	243,000	-	5,000	1,950,000	1,950,000
民國 108 年	357,000	100,000	157,000	105,000	13,000	-	1,800,000	1,800,000
民國 109 年	450,000	140,000	199,000	111,000	-	-	3,800,000	3,800,000
民國 110 年	333,240	155,000	122,240	53,000	-	3,000	2,450,000	2,450,000

資料來源：三峽區公所社會人文課。

表 4-7 新北市三峽區遭受災害救助情形

單位：所、人

年別及 災害種類	災害發生日期	收容所		受災人數			
		所數	臨時收容 災民數	死亡	失蹤	重傷	其他
民國 103 年	—	-	18	-	-	1	-
民國 104 年	—	-	57	2	-	-	-
民國 105 年	—	-	31	-	-	-	-
民國 106 年	—	-	-	1	-	-	-
民國 107 年	—	3	21	1	-	-	-
民國 108 年	—	-	-	-	-	-	-
民國 109 年	—	-	-	-	-	-	-
民國 110 年	—	-	-	5	-	1	-
水災	110 年 7 月 23 日	-	-	-	-	-	-
火災	110 年 8 月 11 日	-	-	5	-	1	-

資料來源：三峽區公所社會人文課。



表 4-7 新北市三峽區遭受災害救助情形 (續)

單位：戶、人、元

年別及 災害種類	住屋毀損安遷救助				財物受損 影響生計者		救助金額		
	戶別		身分別				總計	現金	實物
	一般 戶	原住民 戶	一般	原住民	一般戶	原住民 戶			
民國 103 年	4	-	18	-	-	-	380,000	380,000	-
民國 104 年	31	-	73	-	189	-	3,500,000	3,500,000	-
民國 105 年	1	-	2	-	-	-	100,000	100,000	-
民國 106 年	1	-	1	-	-	-	220,000	220,000	-
民國 107 年	5	-	14	-	-	-	480,000	480,000	-
民國 108 年	3	-	6	-	2	-	120,000	120,000	-
民國 109 年	1	-	4	-	-	-	80,000	80,000	-
民國 110 年	2	-	2	-	-	-	1,130,000	1,130,000	-
水災	1	-	1	-	-	-	10,000	10,000	-
火災	1	-	1	-	-	-	1,120,000	1,120,000	-

資料來源：三峽區公所社會人文課。

表 4-8 新北市三峽區身心障礙者人數

單位：人

年底別及 等級別	總計	視覺障 礙者	聽覺機 能障礙 者	平衡機 能障礙 者	聲音機 能或語 言機能 障礙者	肢體障礙 者	智能障 礙者	重要器 官失去 功能者	顏面損 傷者
民國 103 年底	4,807	238	439	22	66	1,432	521	598	17
民國 104 年底	2,640	-	348	-	66	626	1,215	377	8
民國 105 年底	4,960	234	428	20	71	1,459	535	651	15
民國 106 年底	4,984	242	425	22	75	1,475	534	664	14
民國 107 年底	4,923	216	595	12	48	2,400	413	546	16
民國 108 年底	5,104	233	413	26	63	1,436	540	707	16
民國 109 年底	5,227	235	424	28	63	1,418	544	735	17
民國 110 年底	5,268	245	426	31	60	1,411	548	733	17
輕 度	2,149	75	262	17	33	741	278	208	12
中 度	1,639	79	95	11	14	498	189	81	3
重 度	814	91	69	2	12	154	54	55	2
極重度	666	-	-	1	1	18	27	389	-

資料來源：三峽區公所社會人文課。

表 4-8 新北市三峽區身心障礙者人數 (續)

單位：人

年底別及 等級別	植物人	失智症 者	自閉症 者	慢性精神 病患者	多重障礙 者	頑性(難 治型)癲 癇症者	因罕見 疾病而 致身心 功能障 礙者	其他	新制類 別無法 對應舊 制類別 者
民國 103 年底	40	227	97	481	545	20	16	-	21
民國 104 年底	-	-	-	-	-	-	-	-	-
民國 105 年底	30	220	109	424	582	22	16	27	117
民國 106 年底	23	194	108	498	568	16	17	28	81
民國 107 年底	31	30	14	241	361	-	-	-	-
民國 108 年底	20	243	143	531	595	13	14	26	85
民國 109 年底	18	296	149	544	610	12	15	27	92
<b>民國 110 年底</b>	<b>16</b>	<b>322</b>	<b>160</b>	<b>542</b>	<b>605</b>	<b>11</b>	<b>16</b>	<b>29</b>	<b>96</b>
輕 度	-	108	111	203	8	11	5	10	67
中 度	-	130	42	270	190	-	4	10	23
重 度	-	79	5	63	211	-	7	6	4
極重度	16	5	2	6	196	-	-	3	2

資料來源：三峽區公所社會人文課。

# 伍、經建

## 表 5-1 新北市三峽區鄰里工程施工概況

### 1. 歷年鄰里工程施工概況

單位：件、元、平方公尺、立方公尺

年別	件數	總工程費	工 程 名 稱							
			瀝青路面		混凝土路面		瀝青混凝土路面修補		打除混凝土	
			數量	工程費	數量	工程費	數量	工程費	數量	工程費
民國 103 年	-	50,514,768	682,378	25,047,401	842	955,011	-	-	-	-
民國 104 年	52	31,899,929	59,082	21,515,078	-	-	-	-	-	-
民國 105 年	116	46,869,941	12,161	3,694,620	-	-	-	-	-	-
民國 106 年	166	44,288,939	68,242	18,040,000	-	-	9,250	3,191,250	-	-
民國 107 年	118	44,357,618	2,324	9,442,538	9,976	5,801,925	688	38,033	-	-
民國 108 年	88	51,796,037	10,379	6,535,000	285	1,420,000	46,330	18,961,880	-	-
民國 109 年	69	46,817,431	61,254	26,339,220	-	-	253	139,150	-	-
民國 110 年	94	68,272,042	73,605	41,045,696	2,982	6,793,535	-	-	37	35,873

資料來源：三峽區公所工務課。

表 5-1 新北市三峽區鄰里工程施工概況 (續 1)

1. 歷年鄰里工程施工概況

單位：公尺、元

年別	工 程 名 稱									
	新建水溝		整修水溝		擋土牆		護欄		其他	
	數量	工程費	數量	工程費	數量	工程費	數量	工程費	數量	工程費
民國 103 年	1,424	7,080,486	1,680	7,583,961	227	2,404,499	357	1,403,481	1,293	6,036,569
民國 104 年	765	4,635,451	458	1,881,838	19	378,341	136	774,322	1,816	2,714,899
民國 105 年	215	1,211,289	953	4,026,867	135	1,780,932	143	498,496	260	903,427
民國 106 年	1,198	7,652,864	528	2,886,043	489	10,272,773	372	1,248,356	373	997,653
民國 107 年	433	2,964,173	1,214	4,014,047	338	10,455,097	209	897,468	3,656	10,744,337
民國 108 年	106.2	5,939,040	1,132.2	7,004,977	505	9,307,140	267.4	2,628,000	-	-
民國 109 年	1,080.4	12,756,750	387.8	2,486,512	-	-	310.5	2,411,934	11.3	2,683,865
民國 110 年	1,095	6,506,176	840	5,701,282	152	6,455,705	502	1,438,259	86	295,516

資料來源：三峽區公所工務課。

表 5-1 新北市三峽區鄰里工程施工概況 (續 2)

2. 民國 110 年境內各里鄰里工程施工概況

單位：件、元、平方公尺、立方公尺

里別	件數	總工程費	工 程 名 稱							
			瀝青路面		混凝土路面		瀝青混凝土路面修補		打除混凝土	
			數量	工程費	數量	工程費	數量	工程費	數量	工程費
三峽里	-	-	-	-	-	-	-	-	-	-
秀川里	1	2,208,831	-	-	201.41	2,208,831	-	-	-	-
八張里	4	3,811,564	7,580.325	3,790,163	-	-	-	-	-	-
中埔里	2	667,905	1,335.81	667,905	-	-	-	-	-	-
弘道里	4	3,902,850	1,547.1	2,236,850	-	-	-	-	-	-
永館里	6	1,108,065	2,216.13	1,108,065	-	-	-	-	-	-
鳶山里	6	4,945,381	4,695.8	2,363,318	175.89	57,520	-	-	37.02	35,873
龍埔里	3	361,195	722.39	361,195	-	-	-	-	-	-
龍學里	2	1,418,600	2,837.2	1,418,600	-	-	-	-	-	-
龍恩里	1	258,370	516.74	258,370	-	-	-	-	-	-
礁溪里	1	2,156,661	-	-	-	-	-	-	-	-
安溪里	3	991,048	1,114.38	557,190	-	-	-	-	-	-
介壽里	1	193,030	386.06	193,030	-	-	-	-	-	-
中正里	4	764,565	676.86	338,430	-	-	-	-	-	-
大埔里	2	2,189,179	2,577.85	1,288,925	-	-	-	-	-	-
嘉添里	6	1,515,870	2,878.91	1,061,115	-	-	-	-	-	-
添福里	1	630,584	-	-	-	-	-	-	-	-
金圳里	4	1,877,559	1,941.3	970,650	-	-	-	-	-	-
五寮里	9	9,138,330	15,535.23	7,767,615	-	-	-	-	-	-
插角里	2	4,003,264	1,400.5	700,250	1,855.66	2,656,214	-	-	-	-
有木里	2	2,227,335	-	-	749.1	1,870,970	-	-	-	-
二鬮里	1	484,850	969.7	484,850	-	-	-	-	-	-
溪南里	2	2,232,840	4,465.68	2,232,840	-	-	-	-	-	-
溪北里	2	419,520	839.04	419,520	-	-	-	-	-	-

資料來源：三峽區公所工務課。

表 5-1 新北市三峽區鄰里工程施工概況 (續 3)

2. 民國 110 年境內各里鄰里工程施工概況

單位：件、元、平方公尺、立方公尺

里別	件數	總工程費	工 程 名 稱							
			瀝青路面		混凝土路面		瀝青混凝土 路面修補		打除混凝土	
			數量	工程費	數量	工程費	數量	工程費	數量	工程費
溪東里	3	579,325	1,158.65	579,325	-	-	-	-	-	-
成福里	1	953,260	1,906.52	953,260	-	-	-	-	-	-
竹崙里	14	15,342,230	13,672.26	10,705,630	-	-	-	-	-	-
安坑里	7	3,889,831	2,630.4	588,600	-	-	-	-	-	-

資料來源：三峽區公所工務課。



表 5-1 新北市三峽區鄰里工程施工概況 (續 4)

2. 民國 110 年境內各里鄰里工程施工概況

單位：公尺、元

里別	工 程 名 稱									
	新建水溝		整修水溝		擋土牆		護欄		其他	
	數量	工程費	數量	工程費	數量	工程費	數量	工程費	數量	工程費
三峽里	-	-	-	-	-	-	-	-	-	-
秀川里	-	-	-	-	-	-	-	-	-	-
八張里	-	-	5	21,401	-	-	-	-	-	-
中埔里	-	-	-	-	-	-	-	-	-	-
弘道里	260	1,066,000	-	-	20	600,000	-	-	-	-
永館里	-	-	-	-	-	-	-	-	-	-
鳶山里	106	884,795	95	677,634	14	605,895	106	320,346	-	-
龍埔里	-	-	-	-	-	-	-	-	-	-
龍學里	-	-	-	-	-	-	-	-	-	-
龍恩里	-	-	-	-	-	-	-	-	-	-
礁溪里	-	-	311	2,156,661	-	-	-	-	-	-
安溪里	-	-	71	433,858	-	-	-	-	-	-
介壽里	-	-	-	-	-	-	-	-	-	-
中正里	-	-	112	426,135	-	-	-	-	-	-
大埔里	-	-	88	900,254	-	-	-	-	-	-
嘉添里	-	-	55	454,755	-	-	-	-	-	-
添福里	-	-	103	630,584	-	-	-	-	-	-
金圳里	-	-	-	-	13	635,953	132	270,956	-	-
五寮里	55	353,637	-	-	-	-	207	721,562	86	295,516
插角里	216	646,800	-	-	-	-	-	-	-	-
有木里	-	-	-	-	14	341,857	9	14,508	-	-
二鬮里	-	-	-	-	-	-	-	-	-	-
溪南里	-	-	-	-	-	-	-	-	-	-
溪北里	-	-	-	-	-	-	-	-	-	-

資料來源：三峽區公所工務課。

## 表 5-1 新北市三峽區鄰里工程施工概況（續完）

### 2. 民國 110 年境內各里鄰里工程施工概況

單位：公尺、元

里別	工 程 名 稱									
	新建水溝		整修水溝		擋土牆		護欄		其他	
	數量	工程費	數量	工程費	數量	工程費	數量	工程費	數量	工程費
溪東里	-	-	-	-	-	-	-	-	-	-
成福里	-	-	-	-	-	-	-	-	-	-
竹崙里	276	1,081,100	-	-	79	3,468,000	35	87,500	-	-
安坑里	183	2,473,844	-	-	12	804,000	13	23,387	-	-

資料來源：三峽區公所工務課。

表 5-2 新北市三峽區公園綠地概況

中華民國 110 年底

公園名稱	所在里別	都市計畫編號	坐落地址
中山公園	鳶山里	公七	中山路、文化路口
大同公園	介壽里	兒五	光明路 75 巷內
介壽公園	介壽里	兒七	永安街 9 巷 5 號(圖書館旁)
龍埔公園	龍埔里	兒十	國光街中段
龍恩公園	龍恩里	兒四(台北大學 特定區)	學成路、國際一街底
遠雄海洋公園	龍學里	兒一(台北大學 特定區)	學勤路、大義路口
藍染公園	三峽里		仁愛街 47 號旁
三角圓環公園	礁溪里		介壽路、中正路口
醒心公園	嘉添里		白雞路醒心橋旁
溪北河濱公園	溪北里		介壽路三段 101 之 2 號旁
成福河濱公園	成福里		成福路大成國小對面
礁溪人行廣場	礁溪里		中華路、光明路間
鳶山運動公園	中埔里	公七	鳶峰路
龍學公園	龍學里	兒五(台北大學 特定區)	學成路、大德路口
橫溪簡易公園	溪北里		橫溪路 120 巷內
大埔運動公園	大埔里		中園街 185 號對面
溪東社區公園	溪東里		溪東路 218 巷口
長福公園	礁溪里	兒九	光明路 3 巷
中正公園	中正里	兒四	永安街 95 巷
太空公園	龍埔里		國光街 38 巷、三樹路 1 巷口

資料來源：三峽區公所經建課。

表 5-2 新北市三峽區公園綠地概況 (續 1)

中華民國 110 年底

公園名稱	坐落地號	屬性		類別
		都市計畫公園/ 綠地/廣場/兒童 遊樂場/體育場 用地	除左列 5 種分區 外之其他都市計 畫使用分區/非 都市土地	(新北綠家園/河濱 公園/武器公園/地 質公園/濕地公園/ 寵物公園/生命園區 /忠烈祠區/博物館/ 古蹟...或其他)
中山公園	仁愛段 135、156、157、158、 160、161	公園用地		
大同公園	介壽段 6-21	兒童遊樂場		
介壽公園	介壽段 12	兒童遊樂場		
龍埔公園	國光段 203、204-3、205-2、 219-1、220-1	兒童遊樂場		
龍恩公園	大學段一小段 123	兒童遊樂場		
遠雄海洋公園	大學段一小段 4	兒童遊樂場		
藍染公園	民權段 688	公園用地		
三角圓環公園	安溪段 93、94、99、101 永安 段 915、916	綠地		
醒心公園	白雞段白雞小段 42		非都市計畫土地	
溪北河濱公園	佳興段 688、689、725、731、 823、824、825、826、837		非都市計畫土地	河濱公園
成福河濱公園	未登錄地		非都市計畫土地	河濱公園
礁溪人行廣場	安溪段 646、649、651、652、 654、655、661、664、665、666、 667、672、673、674、675、691	人行廣場		
鳶山運動公園	仁愛段 60、61、63-79、80-1	公園用地		
龍學公園	大學段一小段 156	兒童遊戲場		
橫溪簡易公園	佳興段 240		非都市計畫土地	
大埔運動公園	麻園段溪墘寮小段 17-24、 17-25、17-26		非都市計畫土地	
溪東社區公園	橫溪段 227-5、230-1		非都市計畫土地	
長福公園	安溪段 436、437、313	兒童遊戲場		
中正公園	永安段 1713~1719、1721 及 1721-1	兒童遊戲場		

資料來源：三峽區公所經建課。

表 5-2 新北市三峽區公園綠地概況 (續 2)

中華民國 110 年底

公園名稱	管理機關			完成闢建時間(年)/ 整建時間(年)/ 施工中
	闢建單位	土地管理機關	維護管理機關	
中山公園	年代久遠查無資料	135-新北市三峽區公所 156、157-新北市政府綠美化 環境景觀處 158-林居(私人土 地)160-林宜恭(私人土 地)161-財政部國有財產署	新北市三峽區公 所	年代久遠查無資料
大同公園	年代久遠查無資料	新北市政府養護工程處	新北市三峽區公所	年代久遠查無資料
介壽公園	年代久遠查無資料	新北市立圖書館	新北市三峽區公所	年代久遠查無資料
龍埔公園	年代久遠查無資料	新北市政府綠美化 環境景觀處	新北市三峽區公 所	年代久遠查無資料
龍恩公園	年代久遠查無資料	新北市政府綠美化 環境景觀處	新北市三峽區公 所	年代久遠查無資料
遠雄海洋公園	年代久遠查無資料	新北市政府綠美化 環境景觀處	新北市三峽區公 所	年代久遠查無資料
藍染公園	新北市政府 城鄉發展局	新北市政府綠美化 環境景觀處	新北市三峽區公 所	年代久遠查無資料
三角圓環公園	年代久遠查無資料	93、94、99、101-新北市政 府綠美化環境景觀處 915、 916-交通部公路總局	新北市三峽區公 所	年代久遠查無資料
醒心公園	年代久遠查無資料	新北市政府財政局	新北市三峽區公	年代久遠查無資料
溪北河濱公園	年代久遠查無資料	除 825、826 為私人土地外， 其餘皆屬財政部國有財產署	新北市三峽區公 所	年代久遠查無資料
成福河濱公園	年代久遠查無資料	無	新北市三峽區公 所	年代久遠查無資料
礁溪人行廣場	年代久遠查無資料	新北市政府綠美化環境景觀 處及財政部國有財產署	新北市三峽區公 所	年代久遠查無資料
鳶山運動 公園	年代久遠查無資料	新北市政府綠美化 環境景觀處	新北市三峽區公 所	年代久遠查無資料
龍學公園	新北市三峽區公 所	新北市政府綠美化環 境景觀處	新北市三峽區公 所	101.01 闢建、107.04 整建

資料來源：三峽區公所經建課。

表 5-2 新北市三峽區公園綠地概況 (續 3)

中華民國 110 年底

公園名稱	管理機關			完成闢建時間(年)/ 整建時間(年)/ 施工中
	闢建單位	土地管理機關	維護管理機關	
橫溪簡易公園	新北市三峽區公所	財政部國有財產署	新北市三峽區公所	103.05 闢建
大埔運動公園	新北市三峽區公所	新北市政府綠美化 環境景觀處	新北市三峽區公所	100.03 闢建
溪東社區公園	年代久遠查無資料	新北市三峽區公所	新北市三峽區公所	年代久遠查無資料
長福公園	新北市政府 新建工程處	新北市政府養護工程處 及財政部國有財產署	新北市三峽區公所	105.10 闢建
中正公園	新北市政府 新建工程處	財政部國有財產署、 新北市政府工務局、臺 北市政府財政局	新北市三峽區公所	106.06 闢建
太空公園	新北市政府 新建工程處	新北市政府	新北市三峽區公所	110.02 闢建

資料來源：三峽區公所經建課。

表 5-2 新北市三峽區公園綠地概況 (續 4)

中華民國 110 年底

單位：元、平方公尺、個

公園名稱	經費		面積	認養情形		認養單位數	認養者性質	備註
	闢建經費	整建經費		有	否			
中山公園	年代久遠 查無資料		12,588					
大同公園	年代久遠 查無資料		1,821	V		1	里辦公處	
介壽公園	年代久遠 查無資料		1,791	V		1	里辦公處	
龍埔公園	年代久遠 查無資料		4,279					
龍恩公園	捐贈		5,035	V		1	里辦公處	
遠雄海洋公園	捐贈		7,809					
藍染公園	年代久遠 查無資料		542	V		1	里辦公處	
三角圓環公園	年代久遠 查無資料		1,080					
醒心公園	年代久遠 查無資料		1,214					
溪北河濱公園	年代久遠 查無資料		14,618	V		1	里辦公處	
成福河濱公園	年代久遠 查無資料		1,028	V		1	里辦公處	
礁溪人行廣場	年代久遠 查無資料		8,290	V		1	里辦公處	
鳶山運動 公園	年代久遠 查無資料		7,408	V		1	社團	
龍學公園	約 1,881,000	約 5,000,000	4,960					

資料來源：三峽區公所經建課。

表 5-2 新北市三峽區公園綠地概況 (續完)

中華民國 110 年底

單位：元、平方公尺、個

公園名稱	經費		面積	認養情形		認養單位數	認養者性質	備註
	闢建經費	整建經費		有	否			
橫溪簡易公園	2,290,183		1,803	V		1	里辦公處	
大埔運動公園	約 5,107,000		1,480					
溪東社區公園	年代久遠查無資料		477	V		1	里辦公處	
長福公園	約 6,870,000		3,592					
中正公園	約 7,080,000		1,295					
太空公園	約 6,698,000		795					

資料來源：三峽區公所經建課。



表 5-3 新北市三峽區農耕土地面積及農戶人口數

單位：公頃

年底別	農耕土地面積							
	總計	耕作地					長期耕作地	長期休閒地
		合計	短期耕作地					
			小計	水稻	水稻以外之短期耕作	短期休閒		
民國 103 年底	3,554	-	-	-	-	-	-	-
民國 104 年底	3,549	3,274	1,073	1	125	948	2,201	274
民國 105 年底	3,549	3,308	1,126	5	147	975	2,181	242
民國 106 年底	3,555	3,320	1,221	7	128	1,086	2,098	236
民國 107 年底	3,556	3,326	1,225	10	141	1,074	2,101	230
民國 108 年底	3,554	3,326	1,219	10	90	1,119	2,107	228
民國 109 年底	3,521	3,248	1,161	10	98	1,053	2,087	273
民國 110 年底	3,512	3,241	1,745	3	71	1,671	1,496	271

資料來源：三峽區公所經建課。

表 5-3 新北市三峽區農耕土地面積及農戶人口數 (續)

單位：戶、人

年底別	農戶數						農家人口					
	合計	自耕農	半自耕農	佃農	非耕種農	他人委託經營	合計	自耕農	半自耕農	佃農	非耕種農	他人委託經營
民國 103 年底	-	-	-	-	-	-	-	-	-	-	-	-
民國 104 年底	292	192	-	100	-	-	-	-	-	-	-	-
民國 105 年底	3,379	3,280	-	98	1	-	9,177	9,078	-	98	1	-
民國 106 年底	3,348	3,257	-	90	1	-	9,136	9,045	-	90	1	-
民國 107 年底	3,448	3,357	-	90	1	-	9,219	9,128	-	90	1	-
民國 108 年底	3,441	3,350	-	90	1	-	9,206	9,115	-	90	1	-
民國 109 年底	3,414	3,312	-	90	10	-	9,176	9,057	-	90	25	4
民國 110 年底	3,405	3,301	-	90	12	2	9,134	9,011	-	90	29	4

資料來源：三峽區公所經建課。

表 5-4 新北市三峽區米穀種植面積及產量

1. 第 1 期

單位：公頃、公斤

年別	總 計			梗稻			硬秈稻		
	種植面積	產量	每公頃平均產量	種植面積	產量	每公頃平均產量	種植面積	產量	每公頃平均產量
民國 103 年	4.47	11,175	2,500	4.47	11,175	2,500	-	-	-
民國 104 年	0.74	3,922	5,300	0.74	3,922	5,300	-	-	-
民國 105 年	4.73	27,128	5,735	4.73	27,128	5,735	-	-	-
民國 106 年	6.95	28,495	4,100	6.95	28,495	4,100	-	-	-
民國 107 年	10.06	43,258	4,300	10.06	43,258	4,300	-	-	-
民國 108 年	9.97	42,871	4,300	9.97	42,871	4,300	-	-	-
民國 109 年	9	40,592	4,510	9	40,592	4,510	-	-	-
民國 110 年	3.41	14,663	4,300	3.41	14,663	4,300	-	-	-

2. 第 2 期

單位：公頃、公斤

年別	總 計			梗稻			硬秈稻		
	種植面積	產量	每公頃平均產量	種植面積	產量	每公頃平均產量	種植面積	產量	每公頃平均產量
民國 103 年	-	-	-	-	-	-	-	-	-
民國 104 年	0.06	204	3,400	0.06	204	3,400	-	-	-
民國 105 年	-	-	-	-	-	-	-	-	-
民國 106 年	-	-	-	-	-	-	-	-	-
民國 107 年	-	-	-	-	-	-	-	-	-
民國 108 年	-	-	-	-	-	-	-	-	-
民國 109 年	-	-	-	-	-	-	-	-	-
民國 110 年	0.2	860	4,300	0.2	860	4,300	-	-	-

資料來源：三峽區公所經建課。

表 5-4 新北市三峽區米穀種植面積及產量（續）

1. 第 1 期

單位：公頃、公斤

年別	梗糯稻			私糯稻		
	種植面積	產量	每公頃平均產量	種植面積	產量	每公頃平均產量
民國 103 年	-	-	-	-	-	-
民國 104 年	-	-	-	-	-	-
民國 105 年	-	-	-	-	-	-
民國 106 年	-	-	-	-	-	-
民國 107 年	-	-	-	-	-	-
民國 108 年	-	-	-	-	-	-
民國 109 年	-	-	-	-	-	-
民國 110 年	-	-	-	-	-	-

2. 第 2 期

單位：公頃、公斤

年別	梗糯稻			私糯稻		
	種植面積	產量	每公頃平均產量	種植面積	產量	每公頃平均產量
民國 103 年	-	-	-	-	-	-
民國 104 年	-	-	-	-	-	-
民國 105 年	-	-	-	-	-	-
民國 106 年	-	-	-	-	-	-
民國 107 年	-	-	-	-	-	-
民國 108 年	-	-	-	-	-	-
民國 109 年	-	-	-	-	-	-
民國 110 年	-	-	-	-	-	-

資料來源：三峽區公所經建課。

表 5-5 新北市三峽區園藝作物種植面積及產量

1. 蔬菜類

單位：公頃、公斤

年別	根菜類		莖菜類	
	種植面積	產量	種植面積	產量
民國 103 年	16.08	257,120	1,197.24	6,315,620
民國 104 年	15.85	407,920	1,218.25	5,942,130
民國 105 年	23.55	546,295	1,200.51	5,764,529
民國 106 年	14.8	375,880	1,228.23	5,942,297
民國 107 年	14.43	417,277	1,216.56	5,785,767
民國 108 年	16.08	443,627	1,216.79	6,137,329
民國 109 年	16.08	453,090	18.5	287,074
民國 110 年	10.28	230,290	597.2	1,620,086

2. 果實類

單位：公頃、公斤

年別	香蕉		柑橘		蕃石榴		木瓜	
	種植面積	產量	種植面積	產量	種植面積	產量	種植面積	產量
民國 103 年	16.1	251,160	13.21	130,779	10.17	87,720	0.96	133,380
民國 104 年	-	-	-	-	-	-	-	-
民國 105 年	16.47	194,886	35.51	260,240	8.68	72,360	0.31	6,422
民國 106 年	16.33	238,493	32.25	270,470	9.48	72,360	0.31	6,760
民國 107 年	15.48	234,573	36.38	297,519	9.6	79,216	0.66	10,400
民國 108 年	15.48	244,941	37.04	291,834	10.14	86,857	0.79	10,920
民國 109 年	15.62	244,442	35.38	276,572	6.7	53,360	0.75	20,475
民國 110 年	15.14	244,422	33.92	258,604	5.38	40,304	0.76	20,748

資料來源：三峽區公所經建課。

表 5-5 新北市三峽區園藝作物種植面積及產量（續）

1. 蔬菜類

單位：公頃、公斤

年別	葉菜及花菜類		果菜類	
	種植面積	產量	種植面積	產量
民國 103 年	222.78	3,021,060	86.13	817,440
民國 104 年	246.45	4,099,155	86.63	899,580
民國 105 年	322.72	5,332,940	102.19	1,054,648
民國 106 年	276.52	4,609,872	78.32	1,138,720
民國 107 年	225.77	4,164,003	87.68	1,372,797
民國 108 年	233.46	4,367,086	73.85	469,697
民國 109 年	212.79	3,947,081	63.32	1,001,107
民國 110 年	232.2	2,544,147	59.14	735,473

2. 果實類

單位：公頃、公斤

年別	鳳梨		梨		其他	
	種植面積	產量	種植面積	產量	種植面積	產量
民國 103 年	0.02	900	-	-	-	-
民國 104 年	-	-	-	-	-	-
民國 105 年	0.35	5,460	-	-	708.83	1,792,956
民國 106 年	0.54	8,190	-	-	705.1	1,825,693
民國 107 年	0.68	8,307	-	-	696.46	1,801,486
民國 108 年	1.24	10,800	-	-	696.93	1,890,896
民國 109 年	1.29	26,640	-	-	-	-
民國 110 年	1.22	28,080	-	-	690.67	1,706,069

資料來源：三峽區公所經建課。

表 5-6 新北市三峽區普通及特種作物種植面積及產量

單位：公頃、公斤

年別	甘藷		高粱		玉蜀黍		生食用甘蔗	
	種植面積	產量	種植面積	產量	種植面積	產量	種植面積	產量
民國 103 年	0.01	120	-	-	12.69	51,982	0.7	14,000
民國 104 年	0.04	480	-	-	12.16	49,411	0.75	14,250
民國 105 年	0.45	5,850	-	-	13.37	52,283	0.52	9,880
民國 106 年	0.59	7,805	-	-	12.7	51,557	0.7	13,650
民國 107 年	1.61	26,325	-	-	11.65	50,132	0.95	16,000
民國 108 年	1.4	23,955	-	-	12.3	53,413	0.97	16,400
民國 109 年	0.61	9,455	-	-	9.13	40,526	1.05	19,000
民國 110 年	0.44	6,600	-	-	5.62	24,550	0.88	17,600

資料來源：三峽區公所經建課。

表 5-6 新北市三峽區普通及特種作物種植面積及產量（續）

單位：公頃、公斤

年別	茶		落花生		香花作物		其他	
	種植面積	產量	種植面積	產量	種植面積	產量	種植面積	產量
民國 103 年	83.02	37,087	0.14	176	-	-	-	-
民國 104 年	83.14	47,105	0.24	305	0.34	870	-	-
民國 105 年	83.14	44,896	0.76	856	-	-	60.82	74,675
民國 106 年	85.52	42,069	0.29	348	-	-	60.17	88,351
民國 107 年	86.28	48,637	0.45	675	-	-	60.68	92,472
民國 108 年	88.2	45,335	0.61	920	-	-	61.92	99,785
民國 109 年	86.98	43,433	0.47	736	-	-	54.66	77,621
民國 110 年	89.79	42,029	0.3	450	-	-	54.88	77,839

資料來源：三峽區公所經建課。



表 5-7 新北市三峽區家畜家禽頭數

1. 家畜

單位：頭

年底別	牛		馬	豬				羊		鹿		兔
	肉牛	乳牛		公 種豬	母 種豬	哺乳 小豬	肉豬	肉羊	乳羊	水鹿	梅花 鹿	
民國 103 年底	-	-	3	-	-	-	2,662	-	180	55	5	-
民國 104 年底	-	-	4	-	-	-	956	-	216	56	5	-
民國 105 年底	-	-	4	-	-	-	905	-	137	52	-	-
民國 106 年底	-	-	4	-	-	-	1,280	-	240	40	-	-
民國 107 年底	-	-	-	-	-	-	1,350	-	336	56	-	-
民國 108 年底	-	-	-	-	-	-	1,020	-	325	32	-	-
民國 109 年底	-	-	-	-	-	-	462	26	74	26	-	-
民國 110 年底	-	-	-	-	-	-	606	47	81	27	-	-

資料來源：三峽區公所經建課。

表 5-7 新北市三峽區家畜家禽頭數 (續)

2. 家禽

單位：隻

年底別	雞			鴨			鵝	火雞	鴿
	種用	蛋用	肉用	種用	蛋用	肉用			
民國 103 年底	-	-	23,320	-	-	-	-	-	-
民國 104 年底	-	-	11,600	-	-	-	-	-	-
民國 105 年底	-	-	13,880	-	-	-	-	-	-
民國 106 年底	-	-	67,200	-	-	-	-	-	-
民國 107 年底	-	-	25,560	-	-	-	-	-	-
民國 108 年底	-	-	26,130	-	-	-	-	-	-
民國 109 年底	-	2,298	15,100	-	-	-	-	-	-
民國 110 年底	-	1,910	11,406	-	-	-	-	-	-

資料來源：三峽區公所經建課。

# 陸、兵役

表 6-1 新北市三峽區服兵役役男家屬各項扶（慰）助經費統計

單位：件（戶）、元

年別及月別	總 計		生育補助金		喪葬補助金		急難慰助金		健保補助費		醫療補助費	
	件 (戶) 數	金額	件 (戶) 數	金額	件 (戶) 數	金額	件 (戶) 數	金額	件 (戶) 數	金額	件 (戶) 數	金額
民國 103 年	15	2,809	-	-	-	-	-	-	1	749	14	2,060
民國 104 年	10	4,506	-	-	-	-	-	-	1	2,996	9	1,510
民國 105 年	-	-	-	-	-	-	-	-	-	-	-	-
民國 106 年	-	-	-	-	-	-	-	-	-	-	-	-
民國 107 年	-	-	-	-	-	-	-	-	-	-	-	-
民國 108 年	-	-	-	-	-	-	-	-	-	-	-	-
民國 109 年	-	-	-	-	-	-	-	-	-	-	-	-
民國 110 年												
1 月	-	-	-	-	-	-	-	-	-	-	-	-
2 月	-	-	-	-	-	-	-	-	-	-	-	-
3 月	-	-	-	-	-	-	-	-	-	-	-	-
4 月	-	-	-	-	-	-	-	-	-	-	-	-
5 月	-	-	-	-	-	-	-	-	-	-	-	-
6 月	-	-	-	-	-	-	-	-	-	-	-	-
7 月	-	-	-	-	-	-	-	-	-	-	-	-
8 月	-	-	-	-	-	-	-	-	-	-	-	-
9 月	-	-	-	-	-	-	-	-	-	-	-	-
10 月	-	-	-	-	-	-	-	-	-	-	-	-
11 月	-	-	-	-	-	-	-	-	-	-	-	-
12 月	-	-	-	-	-	-	-	-	-	-	-	-

資料來源：三峽區公所役政災防課。

表 6-2 新北市三峽區服兵役役男家屬安家費及三節生活扶助金統計

單位：戶、口、元

年別及月別	總 計			一次安家費			三節生活扶助金		
	發給 戶數	發給 口數	金額	發給 戶數	發給 口數	金額	發給 戶數	發給 口數	金額
民國 103 年	25	52	719,830	10	37	360,780	15	44	359,050
民國 104 年	17	20	362,190	3	6	61,840	14	31	300,350
民國 105 年	16	28	339,850	7	19	169,700	9	19	170,150
民國 106 年	17	30	340,330	7	20	153,030	10	23	187,300
民國 107 年	14	33	347,070	6	14	139,720	8	19	207,350
民國 108 年	19	38	384,610	9	20	214,580	10	18	170,030
民國 109 年	12	29	328,730	7	23	257,680	5	6	71,050
民國 110 年	4	11	141,780	2	9	110,880	2	2	30,900
1 月	-	-	-	-	-	-	-	-	-
2 月	1	1	15,450	-	-	-	1	1	15,450
3 月	2	9	110,880	2	9	110,880	-	-	-
4 月	-	-	-	-	-	-	-	-	-
5 月	-	-	-	-	-	-	-	-	-
6 月	1	1	15,450	-	-	-	1	1	15,450
7 月	-	-	-	-	-	-	-	-	-
8 月	-	-	-	-	-	-	-	-	-
9 月	-	-	-	-	-	-	-	-	-
10 月	-	-	-	-	-	-	-	-	-
11 月	-	-	-	-	-	-	-	-	-
12 月	-	-	-	-	-	-	-	-	-

資料來源：三峽區公所役政災防課。

# 柒、人文

表 7-1 新北市三峽區神壇、寺廟、財團法人寺廟一覽表

中華民國 110 年底

里別	神壇、寺廟、財團法人寺廟名稱	教別	地 址	電 話	奉祀主神	祭典日期	建立日期
溪北里	財團法人台灣省台北縣中華道教普天宮	道	溪北里 1 鄰介壽路 3 段 172 巷 36 號	(02)86711746	水德星君	不定期	民國 57 年
秀川里	財團法人台北縣三峽長福巖清水祖師公	道	秀川里長福街 1 號	(02)26711031	祖師公	不定期	乾隆 34 年
嘉添里	行修宮	道	嘉添里 12 鄰白雞 155 號	(02)26711476	關聖帝君	不定期	民國 38 年
添福里	光明王寺	佛	添福里 9 鄰 177 與 215 號中間	(02)22519317	大日如來	不定期	92.07.07
安坑里	南天行政世界道場	道	安坑里 7 鄰建安路 140 之 2 號	(02)26681073	玉皇大天尊玄靈高上帝	不定期	民國 83 年
添福里	妙光寺	佛	添福里 9 鄰添福 195 之 3 號	(02)26732409	釋迦牟尼佛	不定期	民國 83 年
有木里	大勝寺	佛	有木里 1 鄰有木 6 之 8 號	(02)26720022	釋迦牟尼佛	不定期	民國 85 年
溪北里	三峽一元宮	道	溪北里 1 鄰介壽路三段 172 巷 32 之 3 號	(02)86766199	關聖帝君	不定期	民國 88 年
有木里	印覺禪寺	佛	有木里 1 鄰有木 6 之 6 號	(02)26720474	釋迦牟尼佛	不定期	民國 81 年
安坑里	無極金源靈山聖寶殿	道	安坑里安坑 119 之 3 號	(02)26682556	玉皇上帝	不定期	民國 89 年
金圳里	凌霄寶殿	道	金圳里 8 鄰金敏 40 之 3 號	(02)26749321	無極混元聖祖	不定期	民國 83 年
五寮里	蓮香寺	佛	五寮里 11 鄰詩朗 16 之 2 號	(02)26729109	三寶佛	不定期	民國 91 年
有木里	佛山寺	佛	有木里 5 鄰有木 87 號	(02)26720087	釋迦牟尼佛	不定期	民國 82 年
金圳里	五鳳慈蓮寺	道	金圳里 9 鄰金敏 54 之 2 號	(02)26720653	南無準提佛母	不定期	民國 60 年
三峽里	三峽福安宮	道	三峽里民權街 32 號	(02)26731091	福德正神	不定期	乾隆 24 年

資料來源：三峽區公所民政課

表 7-1 新北市三峽區神壇、寺廟、財團法人寺廟一覽表 (續 1)

中華民國 110 年底

里別	神壇、寺廟、財團法人寺廟名稱	教別	地 址	電 話	奉祀主神	祭典日期	建立日期
安坑里	得安宮	道	安坑里 16 鄰安坑 105 之 1 號	(02)26726698	劉府王爺	不定期	民國 70 年
嘉添里	準提寺	佛	嘉添里 13 鄰白雞路 100 之 8 號	(02)26743750	釋迦牟尼佛	不定期	民國 83 年
溪南里	千佛山華德禪寺	佛	溪南里介壽路二段 138 巷 1 弄 166 號	(02)26748953	三寶佛	不定期	民國 86 年
溪東里	普陀淨苑	佛	溪東里 9 鄰溪東路 233 巷 47 弄 2 號	(02)86768796	釋迦牟尼佛	不定期	民國 84 年
成福里	佛國寺	佛	成福里 11 鄰成福路 315 巷 21 號	(02)26681482	釋迦牟尼佛	不定期	民國 83 年
安坑里	無極瑤池聖殿	道	安坑里 13 鄰安坑 71 之 1 號	(02)26681035	玉皇上帝	不定期	民國 89 年
鳶山里	無極七玄宮	道	鳶山里 24 鄰中山路 459 巷 201 號	(02)26746506	九天玄女	不定期	民國 84 年
礁溪里	礁溪里福德宮	道	礁溪里 8 鄰長泰街 56 巷 6 之 1 號	(02)26710289	福德正神	不定期	不詳
嘉添里	道家萬玄仙宗三清道院總院	道	嘉添里 8 鄰白雞路 40 之 5 號	(02)86712253	無極三清道祖	不定期	民國 88 年
添福里	慈慧寺	佛	添福里 9 鄰添福 195 之 1 號	(02)26721550	三寶佛	不定期	民國 73 年
嘉添里	板橋慈惠堂	道	嘉添里 7 鄰白雞路 33 之 47 號	(02)26730801	瑤池金母	不定期	民國 77 年
嘉添里	顯應清水巖	道	嘉添里 12 鄰白雞路 126 之 5 號	(02)26721453	清水祖師	不定期	民國 58 年
安坑里	北天玉福宮	道	安坑里 7 鄰建安 140 號之 12	(02)26726572	福德正神	不定期	民國 79 年
龍埔里	三峽廣行宮	道	龍埔里 19 鄰三樹路 98 巷 187 之 1 號	(02)26730131	關聖帝君	不定期	民國 70 年
插角里	李山神宮	道	插角里 9 鄰插角 176 號之 6	(02)26720763	王母娘娘	不定期	民國 68 年

資料來源：三峽區公所民政課



表 7-1 新北市三峽區神壇、寺廟、財團法人寺廟一覽表 (續 2)

中華民國 110 年底

里別	神壇、寺廟、財團法人寺廟名稱	教別	地 址	電 話	奉祀主神	祭典日期	建立日期
竹崙里	紫微天后宮	道	竹崙里 13 鄰紫微南路 50 號	(02)26726400	天上聖母	不定期	民國 61 年
五寮里	龍山巖	佛	五寮里 7 鄰五寮 180 之 1 號	(02)26729021	觀音佛祖	不定期	民國 37 年
竹崙里	普賢寺	佛	竹崙里 3 鄰頭寮坑路 13 號	(02)26726170	釋迦牟尼佛	不定期	民國 76 年
大埔里	武聖宮	道	中正路二段 85 號	(02)26735647	關聖帝君	不定期	民國 33 年
中埔里	慧愷慈惠堂	道	中埔里 11 鄰中埔 3 之 6 號	(02)26710289	瑤池金母	不定期	民國 72 年
安坑里	保儀宮	道	安坑里安坑路 38 之 7 號	(02)26726140	廣澤童子三太保	不定期	民國 10 年
竹崙里	新北市三峽靈隱寺	道	竹崙里紫微南路 11 號	(02)26682333	濟公活佛	不定期	民國 67 年
金圳里	三峽九龍萬億宮	道	金圳里 1 鄰圳頭 7 之 1 號	(02)26720426	天上聖母	不定期	民國 72 年
安坑里	北城慈雲堂	道	安坑里 12 鄰安坑路 63 之 2 號	(02)26726483	張天師	不定期	民國 74 年
大埔里	忠義堂	道	大埔里 11 鄰大埔路 33 巷 6 號與 8 號中間	(02)26711641	關聖帝君	不定期	92.07.07
添福里	天福道院	一貫道	添福里 7 鄰添福 215 之 4 號	(02)26711924	彌勒佛	不定期	民國 82 年
竹崙里	聖龍宮	道	竹崙里 4 鄰三層坪路 49 號	(02)26726179	東華帝君	不定期	民國 50 年
溪北里	三峽龍天宮	道	溪北里 17 鄰介壽路三段 200 巷 1 號	(02)26743219	瑤池金母	不定期	92.07.07
添福里	萬年宮	道	添福里 9 鄰添福 239 之 3 號	(02)26717882	觀世音菩薩	不定期	民國 80 年
添福里	大天府	道	添福里 7 鄰添福 207 號	(02)26931690	元始天王	不定期	民國 78 年

資料來源:三峽區公所民政課

表 7-1 新北市三峽區神壇、寺廟、財團法人寺廟一覽表 (續完)

中華民國 110 年底

里別	神壇、寺廟、財團法人寺廟名稱	教別	地 址	電 話	奉祀主神	祭典日期	建立日期
安坑里	三峽廣靈廟	道	安坑里 14 鄰安坑 27 之 2 號	(02)26727178	三山國王	不定期	民國 83 年
嘉添里	禪光寺	佛	嘉添里 12 鄰白雞路 177 之 1 號	(02)26731239	阿彌陀佛	不定期	民國 79 年
溪北里	長壽山慈悲宮	道	溪北里 1 鄰介壽路 3 段 210 號	(02)86766972	無極混玄聖祖	不定期	民國 56 年
溪東里	西蓮淨苑	佛	溪東里溪東路 211 巷 31 弄 9 號	(02)86761982	釋迦牟尼佛	不定期	民國 61 年
溪北里	長壽山玉皇宮	道	溪北里 1 鄰介壽路 3 段 206 號	(02)26712292	玉皇大帝	不定期	92.07.07
三峽里	三峽興隆宮媽祖廟	道	三峽里民權街 50 號	(02)26715643	天上聖母	不定期	乾隆 47 年
秀川里	三峽宰樞廟	道	秀川街 28 號	(02)26711372	玄天上帝	不定期	民國前 134 年
中埔里	慈德寺	佛	中埔里 3 鄰中園街 86 巷 1 號	(02)26711213	釋迦牟尼佛	不定期	民國 17 年
溪北里	長壽山元亨寺	佛	溪北里介壽路 3 段 208 號	(02)86763515	千手觀世音菩薩	不定期	民國 22 年
安坑里	保安宮	道	安坑里 9 鄰建安 91 之 1 號	(02)26727386	廣澤尊王	不定期	民國 60 年
溪南里	天南寺	佛	溪南里介壽路 2 段 138 巷 169 號	(02)86762556	釋迦牟尼佛	不定期	民國 101 年

資料來源:三峽區公所民政課

表 7-2 新北市三峽區聚會所、財團法人教會一覽表

中華民國 110 年底

里別	聚會所、財團法人教會名稱	教別	地 址	電 話	建立日期
安溪里	財團法人新北市天主教若望之家	天主教	三峽區永安街 188 號 10 樓之 3	2671-1214	100.3.10
礁溪里	財團法人新北市召會三峽會所	基督教	三峽區介壽路一段 197 號 4 樓	8672-5161	94.7.19

資料來源：三峽區公所民政課。

表 7-3 新北市三峽區宗教團體興辦公益慈善及社會教化事業概況

1. 寺廟（含財團法人）

單位：個

年底別及 宗教別	醫療機構		文教機構							
	醫院數	診所數	大學數	專科 學校數	中學數	職校數	小學數	幼兒 園數	圖書閱 覽室數	其他
民國 103 年底	1	-	-	-	-	-	-	-	-	-
民國 104 年底	1	-	-	-	-	-	-	-	-	-
民國 105 年底	1	-	-	-	-	-	-	-	-	-
民國 106 年底	1	-	-	-	-	-	-	-	-	-
民國 107 年底	1	-	-	-	-	-	-	-	-	-
民國 108 年底	1	-	-	-	-	-	-	-	-	-
民國 109 年底	1	-	-	-	-	-	-	-	-	-
民國 110 年底	1	-	-	-	-	-	-	-	1	-
佛教	-	-	-	-	-	-	-	-	-	-
道教	1	-	-	-	-	-	-	-	1	-
三一(夏)教	-	-	-	-	-	-	-	-	-	-
理教	-	-	-	-	-	-	-	-	-	-
一貫道	-	-	-	-	-	-	-	-	-	-
先天救教	-	-	-	-	-	-	-	-	-	-
天德聖教	-	-	-	-	-	-	-	-	-	-
軒轅教	-	-	-	-	-	-	-	-	-	-
天帝教	-	-	-	-	-	-	-	-	-	-
彌勒大道	-	-	-	-	-	-	-	-	-	-
天道	-	-	-	-	-	-	-	-	-	-
其他	-	-	-	-	-	-	-	-	-	-

資料來源：三峽區公所民政課。

表 7-3 新北市三峽區宗教團體興辦公益慈善及社會教化事業概況 (續 1)

1. 寺廟 (含財團法人)

單位：個

年底別及 宗教別	公益慈善事業						
	養老院數	身心障礙 教養院數	青少年 輔導院數	福利 基金會數	學生宿舍 處數	技藝研習 處數	社會服務 中心數
民國 103 年底	-	-	-	-	-	-	-
民國 104 年底	-	1	-	-	-	-	-
民國 105 年底	-	1	-	-	-	-	-
民國 106 年底	-	1	-	-	-	-	-
民國 107 年底	-	1	-	-	-	-	-
民國 108 年底	-	1	-	-	-	-	-
民國 109 年底	-	1	-	1	-	-	-
民國 110 年底	-	-	-	2	-	-	1
佛教	-	-	-	1	-	-	1
道教	-	-	-	1	-	-	-
三一(夏)教	-	-	-	-	-	-	-
理教	-	-	-	-	-	-	-
一貫道	-	-	-	-	-	-	-
先天救教	-	-	-	-	-	-	-
天德聖教	-	-	-	-	-	-	-
軒轅教	-	-	-	-	-	-	-
天帝教	-	-	-	-	-	-	-
彌勒大道	-	-	-	-	-	-	-
天道	-	-	-	-	-	-	-
其他	-	-	-	-	-	-	-

資料來源：三峽區公所民政課。

表 7-3 新北市三峽區宗教團體興辦公益慈善及社會教化事業概況 (續 2)

2. 教堂 (含財團法人)

單位：個

年底別及 宗教別	醫療機構		文教機構							
	醫院數	診所數	大學數	專科 學校數	中學數	職校數	小學數	幼兒 園數	圖書閱 覽室數	其他
民國 103 年底	-	-	-	-	-	-	-	1	1	-
民國 104 年底	-	-	-	-	-	-	-	1	1	-
民國 105 年底	-	-	-	-	-	-	-	1	1	-
民國 106 年底	-	-	-	-	-	-	-	1	1	-
民國 107 年底	-	-	-	-	-	-	-	1	1	-
民國 108 年底	-	-	-	-	-	-	-	1	1	-
民國 109 年底	-	-	-	-	-	-	-	1	1	-
民國 110 年底	-	-	-	-	-	-	-	2	-	-
猶太教	-	-	-	-	-	-	-	-	-	-
天主教	-	-	-	-	-	-	-	1	-	-
基督教	-	-	-	-	-	-	-	1	-	-
伊斯蘭教	-	-	-	-	-	-	-	-	-	-
東正教	-	-	-	-	-	-	-	-	-	-
摩門教	-	-	-	-	-	-	-	-	-	-
天理教	-	-	-	-	-	-	-	-	-	-
巴哈伊教	-	-	-	-	-	-	-	-	-	-
統一教	-	-	-	-	-	-	-	-	-	-
山達基	-	-	-	-	-	-	-	-	-	-
真光教團	-	-	-	-	-	-	-	-	-	-
其他	-	-	-	-	-	-	-	-	-	-

資料來源：三峽區公所民政課。

表 7-3 新北市三峽區宗教團體興辦公益慈善及社會教化事業概況(續完)

2. 教堂(含財團法人)

單位：個

年底別及 宗教別	公益慈善事業						
	養老院數	身心障礙 教養院數	青少年 輔導院數	福利 基金會數	學生宿舍 處數	技藝研習 處數	社會服務 中心數
民國 103 年底	-	-	-	-	-	-	-
民國 104 年底	-	-	-	-	-	-	-
民國 105 年底	-	-	-	-	-	-	-
民國 106 年底	-	-	-	-	-	-	-
民國 107 年底	-	-	-	-	-	-	-
民國 108 年底	-	-	-	-	-	-	-
民國 109 年底	-	-	-	-	-	-	-
	-	-	-	-	-	-	-
民國 110 年底	-	-	-	-	-	-	-
猶太教	-	-	-	-	-	-	-
天主教	-	-	-	-	-	-	-
基督教	-	-	-	-	-	-	-
伊斯蘭教	-	-	-	-	-	-	-
東正教	-	-	-	-	-	-	-
摩門教	-	-	-	-	-	-	-
天理教	-	-	-	-	-	-	-
巴哈伊教	-	-	-	-	-	-	-
統一教	-	-	-	-	-	-	-
山達基	-	-	-	-	-	-	-
真光教團	-	-	-	-	-	-	-
其他	-	-	-	-	-	-	-

資料來源：三峽區公所民政課。

刊 名 / 110 年新北市三峽區統計年報

編 印 / 新北市三峽區公所會計室

出版機關 / 新北市三峽區公所

刊期頻率 / 年刊

地 址 / 新北市三峽區中山路 17 號

電 話 / (02)2671-1017 分機 131-136

網 址 / <http://www.sanxia.ntpc.gov.tw>

出版日期 / 中華民國 111 年 6 月

依著作權法第 9 條規定,法律、命令不受著作權法  
保護,任何人得自由利用,歡迎各界廣為利用。

