



# 新北市三峽區

## 106 年區政統計年報



新 北 市 三 峽 區 公 所 編 印  
中 華 民 國 106 年 5 月

## 序言

三峽區位於台北盆地的西南隅，三面環山，全區百分之九十為山地與丘陵地。至 106 年 3 月底，計有 11 萬 4,349 人，屬於傳統懷舊風情與新興文教社區匯流的城鎮，民風純樸、人情味濃厚，具有豐富的人文景觀及多樣的生態資源，未來發展觀光產業潛力無窮。

本所係為民服務的第一線，為以最優質的服務來滿足民眾的需求並達成區政各項工作，須不斷的研究、創新、進步、效率化各項行政工作，由於統計為行政管理之重要工具，有關計畫的研擬、政策之釐訂、公務之執行、與績效之考核，皆有賴完備的統計資訊作為依據，以呈現客觀而具體的事實公開有關業務單位或統計單位執行職務之經過與結果，結合機關業務，企使發揮業務上決策之功能，表達施政績效之準確度。

據此本所配合區政建設之需要，以統計表為主，扼要文字說明及有關圖片，彙編成「區政統計要覽」。其內容概分一般概況、行政、民政、社會人文、經建、工務、役政災防等七類。初並由各業務單位填送資料及統計報表，再經會計室整理彙編而成，藉以顯示區政工作之概況，並作為決定政策、擬訂計畫、考核績效的依據。

區長 陳健民 謹識  
中華民國 106 年 5 月

## 凡例

- 一、本區政統計年報編印之目的，旨在報導本區一般概況及重要施政成果統計資料，俾以提供施政考核及釐訂施政計畫之參考。
- 二、本區政統計年報所列資料來源，係根據市府及本區各業務單位編報之公務統計報表及本所會計室直接蒐集之資料加以整編而成，其資料來源均分別註明於各表之下，以利查考。
- 三、本期年報所列數字，以民國 105 年為主。
- 四、本期年報計分一般概況、行政、民政、社會、經建、兵役、人文等七類，各類均分別擇重要項目予以提要分析，俾利參閱。
- 五、表內所列「年」係指全年動態數字(自 1 月 1 日至 12 月 31 日止)，「年底」係指 12 月底靜態數字，有特殊情形者，則指「年度」。
- 六、本年報各表所列度量衡單位，一律採用公制，以資劃一，方便比較，其有特殊情形者，均分別予以註明。
- 七、本年報所用符號代表意義如下：  
「—」符號表示無數字。
- 八、本年報所載資料如有更新，均予修正，凡與前期數字不同時，概以本期數字為準。
- 九、本年報承蒙本所各業務單位及本區各機關提供有關資料，始克編成，謹致謝忱，惟統計數字誤漏之處，在所難免，敬請不吝指正。

# 目次

目次-----	I
表目次-----	II~III
圖目次-----	IV
壹、一般概況-----	1~20
貳、行政-----	21~28
參、民政-----	29~40
肆、社會-----	41~50
伍、經建-----	51~60
陸、兵役-----	61~62
柒、人文-----	63~68

## 表目次

表 1-1	新北市三峽區已登記公私有土地筆數面積-----	13
表 1-2	新北市三峽區各里鄰戶口數-----	14-15
表 1-3	新北市三峽區現住人口之年齡分配-----	16
表 1-4	新北市三峽區現住人口之教育程度-----	17-18
表 1-5	新北市三峽區現住人口之婚姻狀況-----	19
表 2-1	新北市三峽區公所組織系統表-----	21
表 2-2	新北市三峽區公所編制及現有員額-----	22
表 2-3	新北市三峽區公所現有職員人數—按教育程度分-----	23
表 2-4	新北市三峽區公所現有職員人數—按考試及格別分-----	24
表 2-5	新北市三峽區公所現有職員人數—按年齡分-----	25
表 2-6	新北市三峽區公所經費預決算數額—按工作計畫別分-----	26
表 2-7	新北市三峽區公所經費預決算數額—按用途別科目分-----	27
表 2-8	新北市三峽區調解業務概況表-----	28
表 3-1	新北市三峽區里長選舉概況-----	29
表 3-2	新北市三峽區鄰長遴聘概況-----	30
表 3-3	新北市三峽區里民大會出席情形及建議案件數-----	31
表 3-4	新北市三峽區改善市容查報有關案件執行情形-----	32
表 3-5	新北市三峽區鄰長異動概況-----	33
表 3-6	新北市三峽區各級學校一覽表-----	34-38
表 3-7	新北市三峽區體育活動概況-----	39
表 3-8	新北市三峽區維護市容會報決議案件辦理情形-----	40
表 4-1	新北市三峽區社區發展協會會員人數-----	41
表 4-2	新北市三峽區推行社區發展工作成果-----	42
表 4-3	新北市三峽區社會福利及救濟概況-----	43
表 4-4	新北市三峽區輔導市民以工代賑臨時工作概況-----	44
表 4-5	新北市三峽區低收入戶人口-----	45-46
表 4-6	新北市三峽區辦理急難救助概況-----	47
表 4-7	新北市三峽區遭受災害救助情形-----	48
表 4-8	新北市三峽區身心障礙人口一覽表-----	49

表 5-1	新北市三峽區鄰里工程施工概況-----	51-54
表 5-2	新北市三峽區鄰里公園概況-----	55
表 5-3	新北市三峽區耕地面積及農業戶口-----	56
表 5-4	新北市三峽區米穀種植面積及產量-----	57
表 5-5	新北市三峽區園藝作物種植面積及產量-----	58
表 5-6	新北市三峽區普通及特種作物種植面積及產量-----	59
表 5-7	新北市三峽區家畜家禽頭數-----	60
表 6-1	新北市三峽區服兵役役男列級家屬各項慰、補助費發放情形	61
表 6-2	新北市三峽區服兵役役男列級家屬安家生活扶助費發放情形	62
表 7-1	新北市三峽區神壇、寺廟、財團法人寺廟一覽表-----	63-66
表 7-2	新北市三峽區聚會所、財團法人教會一覽表-----	67
表 7-3	新北市三峽區宗教團體興辦公益慈善及社會教化事業概況---	68

## 圖目次

新北市三峽區行政區域圖-----	12
------------------	----

# 壹、一般概況



## 壹、一般概況

### 一、本區沿革

清康熙年間，有福建泉州人陳瑜招募佃丁取得海山庄開墾許可由今鶯歌石進墾於此，至乾隆時期(1755年)，又有泉州安溪人董日旭率族人陸續入墾；人們從唐山過臺灣，沿著淡水河乘船至此，因目睹此地大嵙崁溪(今大漢溪)、三角湧溪(今三峽溪)及橫溪三川交匯，波濤翻湧壯麗的景色，且地形略呈三角形故稱此地為「三角湧」。日治大正九年(1920年)，日人以三角湧的閩南語(羅馬拼音)與日語三峽的讀音近似，所以將歷史悠久的「三角湧庄」改稱為「三峽庄」；臺灣光復後，民國35年，國民政府繼日人取名成立「三峽鎮」，民國99年12月25日因台北縣升格為新北市，三峽鎮一併改名為三峽區。目前全區劃分為28里，606鄰，人口數為11萬4,349人(105年3月底)。

### 二、本區概況

#### (一)地理位置與交通

本區位於台北盆地的西南隅三面環山百分之九十為山地與丘陵地，東與新店區為鄰，西隔大漢溪與鶯歌區及桃園大溪鎮為界，南接烏來區及桃園復興鄉，北連土城區及樹林區，面積約191平方公里，僅次於烏來區，位居新北市第二位。

在交通方面，福爾摩沙高速公路之三鶯交流道緊鄰市區，無論南來或北往皆極為便利；平面道路方面有放射狀的交通網可通往土城、樹林、新店、鶯歌、大

溪等地，未來捷運板南線 延伸至三峽後，更可縮短城鄉間的距離，名符其實成為台北市的後花園。

## (二)人文風情、工商特色與觀光休閒

(1)三角湧老街依山傍水，為台灣北部最長老街之一，古色古香的紅磚拱廊，三拱排樓面富含巴洛克式風格，為台灣少數完整且具歷史價值之傳統街區。三角湧老街



建築從民國初年留存至今。房子上的刻字這些字或代表姓氏、姓名、行號或店名；而商家的店家匾額框大都刻著堂號、店號或姓氏，和現在的商店掛招牌的方式不一樣。不同造型的山牆樓面突出的部份，通常中間部份較高，兩側較矮，傳統稱為「山牆」或「牌樓」。山牆上的圖形裝飾尚有寓意，如花瓶象徵「平安」意思，八卦

卦是為了避邪。

建築材料的不同老街屋的正面以紅磚為主要材料，水泥粉光則是近年整建所用的材料，房子內的牆壁則是以土塊堆砌而成。多采的裝飾紋路在房頂的突出部份，以及二樓的窗台下方有各種的紋樣，有動物紋、中式紋樣、外國紋樣，極具藝術、歷史價值，更是攝影愛好者的最愛。



~三角湧老街~

(2) 三峽區享有「東方藝術殿堂」美譽的祖師廟，在西元 1767 年三峽三角湧、樹林石頭溪、鶯歌二甲九、大溪中庄、鶯歌石地方鄉民分七股以劉姓、大集姓、陳姓、林姓、中庄集姓、李姓、王姓、建造祖師廟，恭奉安溪清水巖迎來的清水祖師公 1899 年第二次重建，1947 年第三次重建。



廟宇的雕梁畫棟精巧多樣的雕工，集宗教與藝術美學於一體，是國內各地及外國友人必到的景點之一。





★東方藝術殿堂~祖師廟~★

(3) 藍染節活動沿革與由來

三峽為一自然人文薈萃之地，無論是建築藝術或是特色文史紀念館、老街，甚或精湛傳統的藍染技藝，都讓此地散發著獨特的魅力，成為台北人假日出遊探訪的最佳



去處。一棵樹，開始了一片森林。在三峽，蘊含著藍靛素的大菁（馬藍），則開啟了藍染工藝，甚或造就了三角湧街興盛一時的染布業。時代的演變，讓曾經輝煌的

染色技藝，隨著新興工業的發達而逐漸銷聲匿跡，褪色在人們的記憶裡。

2002年三峽鎮首次舉辦藍染節推廣活動，讓喜愛藍染的人，有更多參與接觸的

機會，進而期待每年藍染節的到來。2010 年升格新北市之後，比以往更積極的推動文化產業，三峽區因擁有鮮明的復古氣息、富饒的藝文資產，具有厚實的文化產業潛能，依循地方特色民情，推動藍染節相關活動。藉由當地特色文化推動地區發展，也同時創造文化認同的契機。

本所每年於三峽祖師廟前廣場等場地舉行十大活動主題：藍色風華饗宴、文化列車展示、藍染 DIY 體驗、藍染采風之旅、藍染精品展、藍染產專業人力培育、藍染校園種子深耕教育、藍染攝影比賽、景點集章、消費滿額送等呈現表演藝術與藍染工藝及客家，文化結合之美。



### ★藍染 DIY 體驗★

延續三峽文化產業，藍染技藝從小紮根，因為藍染已是三峽的另一種代名詞，如何發揚藍染技藝，讓藍染節能更深入到民眾心裡，使更多人知道什麼是藍染，並習得



藍染的技藝，是藍染節重要的存在宗旨。文化是歷史的傳承、智慧的累積，發展地區的文化產業，更是達成新北市新文化願景的一步。



★藍染產業人力培育★

#### (4)三峽在地美食及最佳伴手禮-金牛角



金牛角的由來：

台灣有個很獨特的現象，就是每個地方幾乎會出現當地名產，像牛角麵包，就是三峽區的美食及最佳伴手禮。來到三峽，大家都要吃牛角麵包，甚至有人為了牛角麵包，特別來三峽，這也變成了好事一樁也為三峽帶來觀光人潮，到底這個特產由來是什麼？

據傳是由本地一位麵包師父在民國 38 年，跟著日本師父學習製作糕餅的技術，民國 47 年，回到三峽故鄉開糕餅店，並改良台灣的糕餅，因而發展成具代表三峽的特產，就是『金牛角』。」

「金牛角麵包」是從菲律賓麵包跟法式麵包改良的，多加了奶油、酥油和起司，用手工桿麵皮，



出來



麵皮一層一層的疊起來，吃起來很有層次感，最後在經過兩次發酵，烘烤出來的金牛角麵包，外皮咬起來很酥脆，還有豐盈的奶油味，而麵包紮實綿密，有濃濃的牛奶香。

另為了迎合現代人訴求飲食清爽健康，牛角麵包口感變輕盈了，奶油跟糖分的比例減少，添加了有養生概念的食材既然金牛角麵包已經成為代表三峽的美食，近幾年來三峽各金牛角商家也開放了烘焙教室，讓三峽民眾及觀光客報名 DIY，饒富趣味，更有在地情感。



### ★金牛角 DIY 體驗★

(5)本區擁有得天獨厚的好山好水，大豹溪上游無數處的瀑布群與高山林立，尤以滿月圓森林遊樂區優美的森林景致和飛瀑流泉遠近馳名，園區內的芬多精、負離子含量高，是北部最佳的森林浴點之一。三峽具有豐富的人文歷史、美麗的生態景觀，發展觀光產業潛力無窮。





★北部最佳的森林浴點之一滿月圓★

(6)近期開發完成的北大社區，高樓林立，環境一流，享有三峽特有生態資源單純寧靜又有便捷的交通與台北市都會生活零距離是許多上班族與退休人員定居的最佳選擇。並以國立台北大學為核心，形成著名的「北大特區」重劃區，為台北捷運三鶯線的規劃路線之一。

(三)文教組織與宗教發展

在教育方面，本區目前有大學 1 所，高中 2 所，國中 3 所，國小 13 所。

在宗教方面，目前臺灣各大宗教團體都看中三峽山靈水秀的地理環境，分別在此設有三峽行修宮、佛光山金光明寺，三峽慈濟園區，法鼓山天南寺等宗教據點。

白雞行修宮位在三峽白雞山腰，是行天宮的分宮闈，廟內主要供奉關聖帝君，殿宇高大，廊柱渾圓，廟貌樸實但卻氣勢恢宏，在門廳之後有廣大之拜亭，香火十分鼎

盛。在行修宮地理環境之優，林木蓊鬱，春天時滿山遍開杜鵑花，絢麗無比，冬日則是梅花盛開，一片清幽，山頂處又有一片松林及相思林，漫步其中，心曠神怡，舒適快意；白雞山因而被列為三峽五景之一。



★三峽行修宮★



~天南風光~

法鼓山天南寺位於半山之嶺，形勢獨立而視野廣闊，並將山腳下熙攘的三鶯地區收入眼底，頗與法鼓山眺望金山平原的悠適氣氛幾分相似。加以建築風格現代，銅黑的瓦片屋頂，灰白與磚紅相間的主體，方塊線條展現樸實大方的氣度，和法鼓山的建築群色系與形式相近，故享有「小法鼓山」之美名。







# 1- 1 新北市三峽區已 登記公私有土地筆數面積

中華民國 105 年底

公私有別 \ 項目	已登記土地面積(公頃)	已登記土地筆數(筆)
總 計	18,362.395305	54,856
公 有	11303.19886	14,267
私 有	6874.904298	39,947
公私共有	184.29215	642

資料來源：新北市樹林

地政事務所

# 1- 2 新北市三峽區各里鄰戶口數

中華民國 105 年底

里 別	面 積 (平方公里)	鄰 數 ( 鄰 )	戶 數 ( 戶 )	人 口 數 ( 人 )		
				合 計	男	女
總 計	191.33	606	41992	114180	57307	56873
三峽里	0.2	10	125	318	177	141
秀川里	0.18	10	277	696	337	359
八張里	0.2	20	1502	4243	2131	2112
中埔里	0.9	15	1162	3169	1566	1603
弘道里	7.5	14	433	1260	703	557
永館里	0.8	25	2789	8038	3855	4183
鳶山里	4.8	28	3855	10655	5292	5363
龍埔里	2.44	36	3626	9890	4887	5003
龍學里	0.8	45	6614	15463	7156	8307
龍恩里	2.06	31	2574	6282	3019	3263
礁溪里	1.2	37	2231	6085	2998	3087
介壽里	1.4	28	2602	7066	3564	3502
安溪里	1.4	38	2804	8082	4013	4069
中正里	1.6	34	1750	5537	2780	2757

## 1- 2 新北市三峽區各里鄰戶口數

里 別	面 積(平 方公里)	鄰 數 ( 鄰 )	戶 數 ( 戶 )	人口數 ( 人 )		
				合 計	男	女
總 計	191.33	606	41992	合 計	男	女
二鬮里	7.53	24	1346	3752	1908	1844
嘉添里	5.7	21	785	2608	1517	1091
添福里	4.6	9	424	1240	668	572
金圳里	16.6	12	230	571	336	235
五寮里	18.2	15	373	985	530	455
插角里	13.1	16	375	780	450	330
有木里	40.27	14	375	835	490	345
溪南里	4.3	16	561	1669	914	755
溪北里	1.5	20	882	2574	1361	1213
溪東里	1.3	16	1030	3257	1690	1567
成福里	5.5	16	328	1013	552	461
竹崙里	23	18	921	2190	1234	956
安坑里	19.3	16	603	1569	876	693
大埔里	4.17	22	1415	4353	2303	2050

資料來源：新北市政府民政局網站

# 1- 3 新北市三峽區現住人口之年齡分配

## 中華民國 105 年底

單位 人：

性別	總計	0~4歲	5~9歲	10~14歲	15~19歲	20~24歲	25~29歲	30~34歲	35~39歲	40~44歲	45~49歲	50~54歲	55~59歲	60~64歲	65歲以上
總計	114180	5672	5616	6178	7840	8670	7839	8095	9607	9406	9344	9583	8053	6532	11745
男	57307	2960	2916	3242	4117	4560	4091	3929	4599	4601	4576	4807	4034	3263	5612
女	56873	2712	2700	2936	3723	4110	3748	4166	5008	4805	4768	4776	4019	3269	6133

資料來源：新北市政府民政局網站



# 1-4 新北市三峽區現住人口之教育程度

中 華 民 國 1 0 5 年 底

性 別	總 計	識字者											
		合 計	博 士		碩 士		大 學(含獨 立學院)		專 科				
			畢 業	肄 業	畢 業	肄 業	畢 業	肄 業	二、三年制		五年制		前三年
									畢 業	肄 業	後二年		
						畢 業	肄 業	畢 業			肄 業	肄 業	
總 計	96714	95738	318	184	3652	1081	16077	6520	5233	1014	3795	241	608
男	48189	48061	223	134	2236	597	7326	3460	2354	555	1998	154	215
女	48525	47677	95	50	1416	484	8751	3060	2879	459	1797	87	393

資料來源：新北市政府民政局網站

## 1-4 新北市三峽區現住人口之教育程度

識 字 者											不識字
高中		高職		國(初)中		初職		小學		自修	
畢業	肄業	畢業	肄業	畢業	肄業	畢業	肄業	畢業	肄業		
5905	2834	17296	5196	14366	1527	110	21	8379	1197	184	976
3051	1431	8500	3036	7817	846	64	15	3546	441	62	128
2854	1403	8796	2160	6549	681	46	6	4833	756	122	848

資料來源：新北市政府民政局網站

# 1- 5 新北市三峽區現住人口之婚姻狀況

中華民國 105 年底

單位：人

性 別	總 計	未 婚	有 配 偶	離 婚	喪 偶
總 計	114180	51915	47882	9327	5056
男	57307	28085	23834	4493	895
女	56873	23830	24048	4834	4161

資料來源：新北市政府民政局網站

空

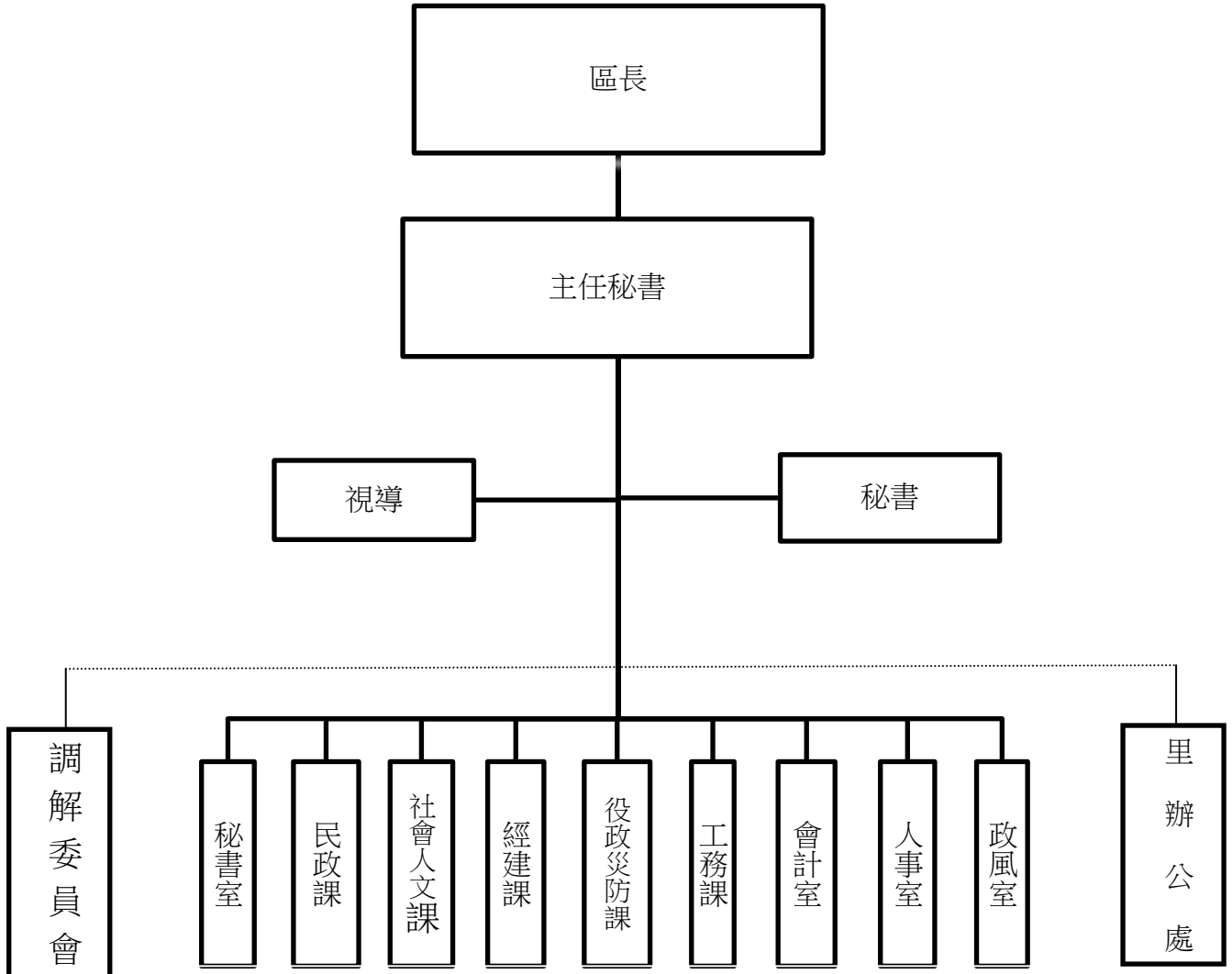
白

頁

# 貳、行政

## 2- 1 新北市三峽區公所組織系統表

中華民國 105 年底



資料來源：新北市三峽區公所人事室

## 2- 2 新北市三峽區公所編制及現有員額(1)

職稱別	職等	合計				所本部		秘書室		民政課		社會人文課		經建課		役政災防課		工務課		會計室		人事室		政風室	
		編制	現有	男	女	編制	現有	編制	現有	編制	現有	編制	現有	編制	現有	編制	現有	編制	現有	編制	現有	編制	現有	編制	現有
總計	--	61	51	30	21	4	4	7	6	17	17	9	7	6	3	5	5	8	4	2	2	2	2	1	1
區長	P09-P10	1	1	1	0	1	1	0	0	0	0	0	0	0	0	0	0	0	0	0	0	0	0	0	0
副區長	0	0	0	0	0	0	0	0	0	0	0	0	0	0	0	0	0	0	0	0	0	0	0	0	0
主任秘書	P08-P09	1	1	1	0	1	1	0	0	0	0	0	0	0	0	0	0	0	0	0	0	0	0	0	0
調解會秘書	P05-P07	1	1	1	0	0	0	0	0	1	1	0	0	0	0	0	0	0	0	0	0	0	0	0	0
秘書	P07	1	1	1	0	1	1	0	0	0	0	0	0	0	0	0	0	0	0	0	0	0	0	0	0
視導	P07	1	1	1	0	1	1	0	0	0	0	0	0	0	0	0	0	0	0	0	0	0	0	0	0
課長(室主任)	P07-P08	9	8	6	2	0	0	1	1	1	1	1	1	1	1	1	1	1	0	1	1	1	1	1	1
技士	P05-P07	7	3	3	0	0	0	0	0	0	0	0	0	0	1	0	0	0	6	3	0	0	0	0	0
課員	P05-P07	17	16	7	9	0	0	2	2	4	4	6	5	1	1	2	2	1	1	0	0	1	1	0	0
佐助理員	P04-P05	4	3	2	1	0	0	2	1	0	0	0	0	0	0	1	1	0	0	1	1	0	0	0	0
技佐	P04-P05	1	0	0	0	0	0	0	0	0	0	0	0	0	1	0	0	0	0	0	0	0	0	0	0
辦事員	P03-P05	5	5	1	4	0	0	1	1	1	1	1	1	1	1	1	1	1	0	0	0	0	0	0	0
書記(雇員)	P01-P03	3	1	1	0	0	0	1	1	0	0	1	0	1	0	0	0	0	0	0	0	0	0	0	0
里幹事	P04-P05、 P06	10	10	5	5	0	0	0	0	10	10	0	0	0	0	0	0	0	0	0	0	0	0	0	0
其他	0	0	0	0	0	0	0	0	0	0	0	0	0	0	0	0	0	0	0	0	0	0	0	0	0

資料來源：新北市三峽區公所人事室

## 2- 3 新北市三峽區公所現有職員人數—按教育程度分(1)

中華民國 105 年底

項 目 別	總計	研 究 所			大學 畢業	專科 畢業	高中(職) 畢業	國(初) 中以下
		合計	博 士	碩 士				
總 計	51	10	-	10	25	11	4	1
男	30	9	-	9	12	4	4	1
女	21	1	-	1	13	7	-	-
政 務 人 員	-	-	-	-	-	-	-	-
男	-	-	-	-	-	-	-	-
女	-	-	-	-	-	-	-	-
民 選 機 關 首 長	-	-	-	-	-	-	-	-
男	-	-	-	-	-	-	-	-
女	-	-	-	-	-	-	-	-
簡 薦 委 任 (派) 人 員 (含 雇 員)	-	-	-	-	-	-	-	-
簡 任 (派)	1	1	-	1	-	-	-	-
男	1	1	-	1	-	-	-	-
女	-	-	-	-	-	-	-	-
薦 任 (派)	28	8	-	8	11	6	2	1
男	20	7	-	7	6	4	2	1
女	8	1	-	1	5	2	-	-
委 任 (派)	22	1	-	1	14	5	2	-
男	9	1	-	1	6	-	2	-
女	13	-	-	-	8	5	-	-
聘 任	-	-	-	-	-	-	-	-
男	-	-	-	-	-	-	-	-
女	-	-	-	-	-	-	-	-
醫 事 人 員	-	-	-	-	-	-	-	-
男	-	-	-	-	-	-	-	-
女	-	-	-	-	-	-	-	-
雇 員	-	-	-	-	-	-	-	-
男	-	-	-	-	-	-	-	-
女	-	-	-	-	-	-	-	-



## 2- 4 新北市三峽區公所現有職員人數—按考試及格別分

單位：人

項 目 別	總 計	考試及格種類 <sup>(2)</sup>							依其他法 令進用
		合計	高等	普通	初等	特種	升等	其他	
總 計	51	51	5	4	3	17	21	1	0
男	30	30	4	1	0	13	11	1	0
女	21	21	1	3	3	4	10	0	0
政 務 人 員	0	0	0	0	0	0	0	0	0
男	0	0	0	0	0	0	0	0	0
女	0	0	0	0	0	0	0	0	0
民 選 機 關 首 長	0	0	0	0	0	0	0	0	0
男	0	0	0	0	0	0	0	0	0
女	0	0	0	0	0	0	0	0	0
簡薦委任(派)人員(含雇員)	0	0	0	0	0	0	0	0	0
簡 任 (派)	0	0	0	0	0	0	0	0	0
男	1	1	0	0	0	0	1	0	0
女	0	0	0	0	0	0	0	0	0
薦 任 (派)	0	0	0	0	0	0	0	0	0
男	20	20	3	0	0	6	10	1	0
女	8	8	1	0	0	3	4	0	0
委 任 (派)	0	0	0	0	0	0	0	0	0
男	9	9	1	1	0	7	0	0	0
女	13	13	0	3	3	1	6	0	0
聘 任	0	0	0	0	0	0	0	0	0
男	0	0	0	0	0	0	0	0	0
女	0	0	0	0	0	0	0	0	0
醫 事 人 員	0	0	0	0	0	0	0	0	0
男	0	0	0	0	0	0	0	0	0
女	0	0	0	0	0	0	0	0	0
雇 員	0	0	0	0	0	0	0	0	0
男	0	0	0	0	0	0	0	0	0
女	0	0	0	0	0	0	0	0	0

2- 5 新北市三峽區公所現有職員人數—按年齡分(1)

中華民國 105 年底

單位：人

項 目 別	總計	24 歲 以下	25-29 歲	30-34 歲	35-39 歲	40-44 歲	45-49 歲	50-54 歲	55-59 歲	60-64 歲	65 歲 以上
總 計	51	0	5	5	6	6	13	7	6	3	0
男	30	0	4	3	5	2	4	6	3	3	0
女	21	0	1	2	1	4	9	1	3	0	0
政 務 人 員	0	0	0	0	0	0	0	0	0	0	0
男	0	0	0	0	0	0	0	0	0	0	0
女	0	0	0	0	0	0	0	0	0	0	0
民 選 機 關 首 長	0	0	0	0	0	0	0	0	0	0	0
男	0	0	0	0	0	0	0	0	0	0	0
女	0	0	0	0	0	0	0	0	0	0	0
簡薦委任(派)人員(含雇員)	0	0	0	0	0	0	0	0	0	0	0
簡 任 (派)	1	0	0	0	0	0	1	0	0	0	0
男	1	0	0	0	0	0	1	0	0	0	0
女	0	0	0	0	0	0	0	0	0	0	0
薦 任 (派)	0	0	0	0	0	0	0	0	0	0	0
男	20	0	1	1	4	2	3	5	2	2	0
女	8	0	0	1	0	2	2	1	2	0	0
委 任 (派)	0	0	0	0	0	0	0	0	0	0	0
男	9	0	3	2	1		0	1	1	1	0
女	13	0	1	1	1	2	7	0	1	0	0
聘 任	0	0	0	0	0	0	0	0	0	0	0
男	0	0	0	0	0	0	0	0	0	0	0
女	0	0	0	0	0	0	0	0	0	0	0
醫 事 人 員	0	0	0	0	0	0	0	0	0	0	0
男	0	0	0	0	0	0	0	0	0	0	0
女	0	0	0	0	0	0	0	0	0	0	0
雇 員	0	0	0	0	0	0	0	0	0	0	0
男	0	0	0	0	0	0	0	0	0	0	0
女	0	0	0	0	0	0	0	0	0	0	0

資料來源:WebHR 人力資源管理資訊系統

2- 6 新北市三峽區公所經費預決算數額—按工作計畫別分

單位：元

科 目	本年度預算數 (105 年度)	上年度(104 年度)		本年度與上年度預算比較	
		預 算 數	決 算 數	增 減 數	增減數(%)
總 計	359,515,460	273,086,515	252,920,296	86,428,945	31.65%
區政業務	359,215,460	272,786,515	252,920,296	86,428,945	31.68%
一般行政	186,184,460	81,983,515	74,838,130	104,200,945	127.10%
民政業務	70,889,000	70,539,570	65,077,992	349,430	0.50%
役政及防災業務	612,000	590,000	469,052	22,000	3.73%
農漁業務	552,000	522,000	211,584	30,000	5.75%
水利業務	3,996,000	4,257,000	4,157,000	- 261,000	-6.13%
交通業務	616,000	616,000	595,366		0.00%
觀光經濟	221,000	276,000	271,150	- 55,000	-19.93%
社會文化	8,984,000	9,138,000	8,695,720	- 154,000	-1.69%
道路及公園業務	18,760,000	21,034,000	18,718,439	- 2,274,000	-10.81%
建築及設備	68,401,000	83,830,430	79,885,863	- 15,429,430	-18.41%
第一預備金	300,000	300,000			0.00%
第一預備金 <sup>(1)</sup>	300,000	300,000			0.00%

資料來源：新北市三峽區公所 105 年法定預算書及 104 年決算書

2- 7 新北市三峽區公所經費預決算數額—按用途別科目分

單位：元

科 目	本年度預算數 (105 年度)	上年度(104 年度)		本年度與上年度預算比較	
		預算數	決算數	增減數	增減 (%)
總 計	254,885,460	273,086,515	252,920,296	-18,201,055	-6.66%
人事費	55,621,000	55,621,000	51,840,535		0.00%
業務費	122,556,460	125,326,085	113,356,228	- 2,769,625	-2.21%
獎補助及損失 (經常門)	8,007,000	8,009,000	7,837,670	2,000	-0.02%
債務費					0.00%
預備金	300,000	300,000	-		0.00%
設備及投資	68,401,000	83,830,430	79,885,863	-15,429,430	-18.41%
獎補助及損失 (資本門)	-	-	-	-	0.00%

資料來源：新北市三峽區公所 105 年法定預算書及 104 年決算書

## 2-8 新北市三峽區調解業務概況表

中華民國 105 年

調解事件種類		民 事 案 件								刑 事 案 件							
		合計	債 務	租 賃	物 權	親 屬	繼 承	商 事	營 建 工 程	其 他	合計	妨 害 風 化	妨 害 婚 姻 及 家 庭	傷 害 及 毀 棄 損 壞	妨 害 自 由 名 譽 信 用 及 祕 密	竊 盜 及 侵 占 詐 欺	其 他
受 理	合計	153	60	-	43	8	-	-	2	40	626	-	6	558	10	41	-
	去年未結	12	3	-	3	1	-	-	-	5	43	-	-	23	1	3	-
	新收	141	57	-	40	7	-	-	2	35	583	-	6	535	9	38	-
調 解 成 立	法院已核 定	17	8	-	3	1	-	-	1	4	240	-	1	217	5	15	-
	法院不予 核定	3	1	-	1	-	-	-	-	1	1	-	-	-	-	-	-
調 解 不 成 立	不到場	27	14	-	7	1	-	-	-	5	50	-	2	40	1	3	-
	其他	106	37	-	32	6	-	-	1	30	335	-	3	301	4	23	-
撤回或駁回		-	-	-	-	-	-	-	-	-	-	-	-	-	-	-	-
今年未結		13	5	-	-	1	-	-	-	7	36	-	-	23	-	5	-
調 解 成 立 (%)		11.1 %	13.3 %	0.0 %	6.9 %	12.5 %	0.0 %	0.0 %	50.0 %	10.0 %	38.3 %	0.0 %	16.6 %	38.9 %	50.0 %	36.6 %	0.0 %

資料來源：新北市三峽區公所民政課

# 叁、民政



### 3- 2 新北市三峽區鄰長遴聘概況

中華民國 105 年底

單位：人；鄰

里別	里內現有鄰數	年底鄰長人數			未遴聘鄰數	本年異動(解遴聘)鄰長數		
		合計	男	女		合計	男	女
總計	605	598	337	261	7	18	10	8
三峽里	10	10	5	5	-	-	-	-
秀川里	10	10	7	3	-	-	-	-
八張里	20	20	3	17	-	-	-	-
中埔里	15	15	9	6	-	1	-	1
弘道里	14	14	11	3	-	-	-	-
永館里	25	25	16	9	-	-	-	-
鳶山里	28	28	14	14	-	2	2	-
龍埔里	36	36	12	24	-	-	-	-
龍學里	44	39	16	23	3	-	-	-
龍恩里	31	29	13	16	2	-	-	-
礁溪里	37	37	18	19	1	2	1	1
介壽里	28	28	14	14	-	-	-	-
安溪里	38	38	20	18	-	2	1	1
中正里	34	34	19	15	-	-	-	-
大埔里	22	22	21	1	-	-	-	-
二鬮里	24	24	10	14	-	8	4	4
嘉添里	21	21	12	9	-	-	-	-
添福里	9	9	6	3	-	-	-	-
金圳里	12	12	9	3	-	-	-	-
五寮里	15	15	9	6	-	1	1	-
插角里	16	16	14	2	-	-	-	-
有木里	14	14	11	3	-	-	-	-
溪南里	16	16	7	9	-	1	1	-
溪北里	20	20	9	11	-	1	-	1
溪東里	16	16	11	5	-	-	-	-
成福里	16	16	11	5	-	-	-	-
竹崙里	18	18	14	4	-	-	-	-
安坑里	16	16	15	1	-	-	-	-



### 3- 3 新北市三峽區里民大會出席情形及建議案件數

中華民國 105 年

里別	會期時間	轄區總 人數 (人)	出席里 民人數 (人)	出席率%	建議案件(件)														執行情形(件)				
					合 計	民 政	財 政	建 設	教 育	工 務	社 會	警 政	衛 生	地 政	環 保	都 市 發 展	自 來 水	其 他	A 級 已 依 案 執 行	B 級 正 依 案 執 行	C 級 計 畫 執 行	D 級 無 法 辦 理	E 級 尚 未 答 覆
總計		6,085	485	7.97%	17	1	-	4	1	2	-	-	-	-	1	-	-	8	4	3	-	8	2
礁溪里	105.07.10	6,085	485	7.97%	17	1	-	4	1	2	-	-	-	-	1	-	-	8	4	3	-	8	2

### 3- 4 新北市三峽區改善市容查報有關案件執行情形

中華民國 105 年

單位：件

查報事項	總計	一、	二、	三、	四、	五、	六、	七、	八、	九、	十、
		道路、水溝、下水道、橋樑、河川、堤防等公共設施之損壞事項	公園、綠地、行道樹等之維護、修剪及扶正事項	廢棄物、廢土、水溝、下水道、公廁等之清理維護事項	違規廣告物查報事項	交通號(標)誌、標線之修復及移除廢棄交通號誌事項	門牌、街道巷弄名牌之維護事項	路燈、水電、電信、瓦斯設施之損壞修復事項	競選廣告物之改善、移除事項	路霸檢舉通報事項	其他有礙市容觀瞻及妨害公共安全事項
總計	2,366	147	97	-	12	62	20	2,019	-	9	-
查報	2,366	147	97	-	12	62	20	2,019	-	9	-
收件	2,366	147	97	-	12	62	20	2,019	-	9	-
移文	-	-	-	-	-	-	-	-	-	-	-
短期計畫	-	-	-	-	-	-	-	-	-	-	-
長期計畫	-	-	-	-	-	-	-	-	-	-	-
無法辦理	-	-	-	-	-	-	-	-	-	-	-
完工	2,366	147	97	-	12	62	20	2,019	-	9	-
查驗未通過	-	-	-	-	-	-	-	-	-	-	-
查驗未執行	-	-	-	-	-	-	-	-	-	-	-
結案	2,366	147	97	-	12	62	20	2,019	-	9	-

資料來源：新北市三峽區公所民政課

### 3- 5 新北市三峽區鄰長異動概況

中華民國 105 年

單位：鄰；人

月底別	現有 鄰數	當月底 實有鄰 長數	當 月 底 實 有 鄰 長 數 與 現 有 鄰 數 不 符 原 因						當月行政區 域調整增加 鄰數	備 註
			合計	空鄰	遷出未 補聘	死亡未 補聘	任期屆滿 未遴聘	其 他		
1 月底	605	597	8	5	0	3	0	0	0	
2 月底	605	597	8	5	0	3	0	0	0	
3 月底	605	597	8	5	0	3	0	0	0	
4 月底	605	598	7	5	0	2	0	0	0	
5 月底	605	597	8	5	0	3	0	0	0	
6 月底	605	596	9	5	0	4	0	0	0	
7 月底	605	596	9	5	0	4	0	0	0	
8 月底	605	598	7	5	0	2	0	0	0	
9 月底	605	599	6	5	0	1	0	0	0	
10 月底	605	596	9	5	0	4	0	0	0	
11 月底	605	595	10	5	0	5	0	0	0	
12 月底	605	598	7	5	0	2	0	0	0	

資料來源：新北市三峽區公所民政課

### 3- 6 新北市三峽區各級學校<sup>(1)</sup>一覽表

中華民國 105 年底

單位：所

設立別	總計	大學	專科	高級中 等學校	完全中 學	國民中 學	國民小 學	幼兒園
總計	61	1	-	-	3	2	14	41
國立	1	1	-	-	-	-	-	-
市立	30	-	-	-	2	2	14	12
私立	30	-	-	-	1	-	-	29

資料來源：新北市三峽區公所民政課彙整

### 3- 6 新北市三峽區各級學校<sup>(1)</sup>一覽表(續)

中華民國 105 年底

學校名稱	現任校長	所在里	地址
國立臺北大學	林道通	龍恩里	新北市三峽區大學路 151 號
新北市立北大高級中學 (含附設國中部)	施雅慧	龍學里	新北市三峽區大義路 277 號
新北市立明德高級中學 (含附設國中部)	張錫勳	大埔里	新北市三峽區中正路 2 段 399 號
新北市私立辭修高級中學 (含附設國中部)	李玉美	溪東里	新北市三峽區溪東路 251 號
新北市立三峽國民中學	劉台光	龍埔里	新北市三峽區復興路 238 號
新北市立安溪國民中學	簡財源	中正里	新北市三峽區大同路 135 號
新北市三峽區北大國民小學	林建能	龍埔里	新北市三峽區國光街 100 號
新北市三峽區龍埔國民小學	黃清海	龍學里	新北市三峽區大學路 6 號
新北市三峽區三峽國民小學	張伯瑄	永館里	新北市三峽區中山路 16 號
新北市三峽區大埔國民小學	林振雄	大埔里	新北市三峽區大埔路 130 號
新北市三峽區民義國民小學	黃國柱	嘉添里	新北市三峽區白雞路 40 號
新北市三峽區五寮國民小學	李慧美	五寮里	新北市三峽區五寮 69 號
新北市三峽區插角國民小學	陳宥然	插角里	新北市三峽區插角 39 號
新北市三峽區有木國民小學	林逸松	有木里	新北市三峽區有木 131 號
新北市三峽區建安國民小學	許仁利	安坑里	新北市三峽區建安 67 號

新北市三峽區成福國民小學	張乃文	溪東里	新北市三峽區溪東路 213 號
學 校 名 稱	現 任 校 長	所 在 里	地 址
新北市三峽區大成國民小學	江百川	成福里	新北市三峽區成福路 251 巷 2 號
新北市三峽區安溪國民小學	陳淨怡	安溪里	新北市三峽區中華路 42 號
新北市三峽區介壽國民小學	黃孟慧	介壽里	新北市三峽區大同路 1 號
新北市三峽區中園國民小學	賴添詢	中埔里	新北市三峽區弘園街 22 號
新北市立三峽幼兒園	陳淑玲 園長	溪東里	新北市三峽區溪東路 218 巷 1 號 2 樓
新北市立三峽幼兒園龍埔分班	陳淑玲 園長	龍埔里	新北市三峽區三樹路 214 巷 9 號
新北市立三峽幼兒園中興分班	陳淑玲 園長	溪南里	新北市三峽區介壽路二段 136 巷 63 號
新北市三峽區三峽國民小學 附設幼兒園	許繼今 主任	永館里	新北市三峽區中山路 16 號
新北市立三峽國民中學 附設幼兒園	王慧嫻 主任	龍埔里	新北市三峽區復興路 238 號
新北市三峽區大埔國民小學 附設幼兒園	莊淑梅 主任	大埔里	新北市三峽區大埔路 130 號
新北市三峽區五寮國民小學 附設幼兒園	孫一弘 主任	五寮里	新北市三峽區五寮路 69 號
新北市三峽區介壽國民小學 附設幼兒園	林純玉 主任	介壽里	新北市三峽區大同路 1 號
新北市三峽區民義國民小學 附設幼兒園	李孟珠 主任	嘉添里	新北市三峽區白雞路 40 號
新北市立安溪國民中學 附設幼兒園	許芃羚 主任	中正里	新北市三峽區大同路 135 號
新北市三峽區建安國民小學 附設幼兒園	林湘好 主任	安坑里	新北市三峽區建安路 67 號
新北市三峽區插角國民小學 附設幼兒園	邱琍貞 主任	插角里	新北市三峽區插角路 39 號

新北市私立聖母幼兒園	林珀瑤 園長	八張里	新北市三峽區中園街 71-1 號
新北市私立精英中園幼兒園	李美慧 園長	中埔里	新北市三峽區大同路 222 巷 22 弄 2 號 1、2 樓
學 校 名 稱	現 任 校 長	所在里	地 址
新北市私立朝陽幼兒園	林月珠 園長	永館里	新北市三峽區復興路 132 巷 7 號 1、2 樓
新北市私立小甜甜幼兒園	周文美 園長	鳶山里	新北市三峽區中山路 106 巷 17 弄 14 號 1、2 樓
新北市私立文強幼兒園	陳瓊萍 主任	鳶山里	新北市三峽區中山路 257 巷 2 號 1 樓、4 號 1 樓
新北市私立恆育幼兒園	張佩筠 園長	溪東里	新北市三峽區橫溪路 99 巷 76、78、80 號
新北市私立文化幼兒園	邱美英 園長	鳶山里	新北市三峽區大勇路 3 巷 1 號 1 樓、3 號 1 樓
新北私立小樹苗幼兒園	蘇明人 園長	龍埔里	新北市三峽區復興路 80 巷 14 弄 1、5 號
新北市私立佳兒幼兒園	余美華 主任	安溪里	新北市三峽區中正路一段 108 巷 30 號 1、2 樓
新北市私立育全三峽幼兒園	楊麗玲 園長	礁溪里	新北市三峽區長泰街 24 號 1 樓、24 之 1 號 1 樓、2 樓、3 樓
新北市私立東北藝園幼兒園	劉鈴子 園長	八張里	新北市三峽區民族街 28 巷 9 弄 12、16、20 號各 1 樓
新北市私立金祥慈幼兒園	陳鳳秋 園長	永館里	新北市三峽區和平街 36 巷 7 弄 1 號 1、2 樓
新北市私立萱萱幼兒園	林淑娟 園長	介壽里	新北市三峽區大同路 1 之 5 號 1、2 樓
新北市三峽區農會附設 新北市私立幼兒園	李錦珠 園長	礁溪里	新北市三峽區長泰街 98 巷 5 號 2 樓
新北私立幼心園幼兒園	陳寶淑 園長	介壽里	新北市三峽區介壽路一段 276 巷 108 弄 38 號 1、2 樓
新北市私立啟育幼兒園	李淑幸 園長	龍埔里	新北市三峽區民生街 59 號 1、2、3 樓及民生街 27 巷 14、16、18、20、22 號各 1 樓

新北市私立北大幼兒園	宋玉珠 園長	鳶山里	新北市三峽區復興路 177 巷 8 號 1 樓、10 號 1、2 樓
新北市私立佩思幼兒園	陳明利 負責人	礁溪里	新北市三峽區中華路 25 號 1 樓
新北市私立快樂靜思園幼兒園	江慧玲 園長	礁溪里	新北市三峽區中華路 15 巷 5 號 1 樓(含夾層)、7 號 1 樓(含夾層)
學 校 名 稱	現 任 校 長	所 在 里	地 址
新北市私立山姆叔叔幼兒園	蘇翠雯 園長	龍學里	新北市三峽區學勤路 125 號 1、 2 樓
新北市私立智文幼兒園	鄭菁華 園長	龍學里	新北市三峽區大義路 249 號 1、 2 樓
新北市私立瑪莉亞蒙特梭利 幼兒園	毛淑玲 園長	龍學里	新北市三峽區大德路 493 號 1 樓 (含夾層)
新北市私立東橙幼兒園	鄭瑞萍 園長	龍學里	新北市三峽區大德路 70 號 1、2 樓及 72 號 2 樓
新北市私立童話村幼兒園	林宇晨 負責人	中正里	新北市三峽區光明路 100 之 6 號 2 樓
新北市私立溫特爾幼兒園	馮月嚴 園長	龍埔里	新北市三峽區三樹路 336 號 1、 2、3 樓
財團法人成長文教基金會附設 新北市私立龍埔成長非營利幼兒 園	陳靜怡 園長	龍學里	新北市三峽區大學路 6 號
新北市私立娃娃國幼兒園	許藍云 園長	龍學里	新北市三峽區大義路 239 號
社團法人桃園市教保服務人員協 會附設新北市私立安溪非營利幼 兒園	吳淑華 園長	安溪里	新北市三峽區中華路 42 號
財團法人三之三生命教育基金會 附設新北市私立漢翔非營利幼兒 園	吳芊儀 園長	龍學里	新北市三峽區龍學里 31 鄰大學 路 218 號 1 至 3 樓

資料來源：新北市三峽區公所民政課彙整



### 3- 7 新北市三峽區體育活動概況

中華民國 105 年

活動名稱	本 年			上 年			本年較上 年參加人 數增減百 分比(%)
	次數(次)	參加隊 數(隊)	參加人 數(人)	次數(次)	參加隊 數(隊)	參加人 數(人)	
無							

資料來源：新北市三峽區公所民政課

### 3- 8 新北市三峽區維護市容會報決議案件辦理情形

中華民國 105 年底

單位：件

	總計	合計	A 級 已依案執行 完成	B 級 正依案執 行	C 級 計畫執行	D 級 無法執行
總 計			-			
區內違建屢拆屢建之查察 處理事項	-	-	-	-	-	-
區內環境衛生之整理及公 共衛生之改進事項	-	-	-	-	-	-
區內違章攤販之取締事項	-	-	-	-	-	-
區內市場管理及清潔事項	-	-	-	-	-	-
區內路燈、花木及綠地之 維護事項	-	-	-	-	-	-
區內交通設施（標誌、標 線、號誌及單行道等）之 建議事項	-	-	-	-	-	-
區內街弄巷道及側溝之整 修維護及建議事項	-	-	-	-	-	-
查報改善市容及增進市民福 祉，內容牽涉本區有關單位急 待處理事項	-	-	-	-	-	-
其他有關區內維護市容事 項	-	-	-	-	-	-

# 肆、社會

## 4- 1 新北市三峽區社區發展協會會員人數

中華民國 105 年底

社區名稱	成立時間		所在里	會員 (人)		
	年	月		合計	男	女
總計	--	--	--	3,129	1,379	1,750
忠孝社區發展協會	81	12	三峽、秀川、永館及鳶山等 4 里	290	97	193
仁愛社區發展協會	81	11	嘉添里	113	50	63
和平社區發展協會	91	9	五寮及金圳等 2 里	231	135	96
龍埔社區發展協會	82	1	龍埔龍學及龍恩等 3 里	196	81	115
大埔社區發展協會	82	7	大埔及二鬮等 2 里	148	57	91
添福社區發展協會	82	2	添福里	117	61	56
大有社區發展協會	82	6	插角及有木等 2 里	182	83	99
中正社區發展協會	81	10	中正里	124	56	68
安溪社區發展協會	82	3	安溪里	282	110	172
礁溪社區發展協會	81	11	礁溪里	136	54	82
介壽社區發展協會	82	3	介壽里	140	43	97
中興社區發展協會	82	2	溪南里	156	65	91
溪北社區發展協會	81	10	溪北里	130	58	72
溪東社區發展協會	81	11	溪東里	223	90	133
成福社區發展協會	81	10	成福里	145	67	78
安和社區發展協會	81	12	安坑里	183	96	87
竹崙社區發展協會	82	2	竹崙里	212	125	87
自強社區發展協會	82	4	八張、中埔及弘道等 3 里	121	51	70

資料來源：新北市三峽區公所民政課彙整

## 4- 2 新北市三峽區推行社區發展工作成果

中華民國 105 年

社區發展協會名稱 <sup>(1)</sup>	社區戶數(戶)	社區人口數(人)	社區發展協會會員數(人)	現有設置社區生產建設基金個	實際使用經費		社區自籌款	社區建設主要項目												
					合計	政府補助款		社區活動中心			辦理社區觀摩(人次)	長壽俱樂部(處)	媽媽教室(班)	守望相助隊之設置(隊)	志願服務團隊(隊)	社區圖書室(處)	民俗藝文康樂班(隊)	社區刊物(期)	其他請以文字詳敘工作項目	
								原建(未作修擴建)	新建	修擴建										
總計	42,180	113,866	3,129	18	3,931,645	2,636,774	1,294,871	12	-	-	-	1,455	1	7	-	6	-	2	-	-
忠孝社區	7,038	19,384	290	1	209,900	150,000	59,900	1	0	0	0	240	0	0	0	1	0	0	0	0
仁愛社區	782	2,605	113	1	211,900	150,000	61,900	1	0	0	0	80	0	0	0	0	0	0	0	0
和平社區	602	1,552	231	1	208,400	150,000	58,400	0	0	0	0	80	0	0	0	0	0	0	0	0
龍埔社區	12,798	31,605	196	1	200,000	150,000	50,000	1	0	0	0	80	0	0	0	1	0	0	0	0
大埔社區	2,750	8,093	148	1	212,000	148,413	63,587	1	0	0	0	-	0	0	0	0	0	0	0	0
添福社區	674	1,245	117	1	332,675	208,106	124,569	1	0	0	0	-	0	4	0	0	0	0	0	0
大有社區	748	1,616	182	1	200,540	150,000	50,540	1	0	0	0	80	0	0	0	1	0	0	0	0
中正社區	1,756	5,548	124	1	200,000	150,000	50,000	0	0	0	0	80	0	0	0	0	0	0	0	0
安溪社區	2,806	8,100	282	1	268,229	134,114	134,115	0	0	0	0	93	0	0	0	1	0	0	0	0
礁溪社區	2,232	6,089	136	1	306,000	150,000	156,000	0	0	0	0	120	0	1	0	0	0	0	0	0
介壽社區	2,589	7,053	140	1	256,861	116,141	140,720	0	0	0	0	80	0	1	0	0	0	0	0	0
中興社區	570	1,679	156	1	202,000	150,000	52,000	1	0	0	0	-	1	0	0	0	0	0	0	0
溪北社區	874	2,570	130	1	200,000	150,000	50,000	1	0	0	0	82	0	0	0	0	0	0	0	0
溪東社區	1,031	3,261	223	1	200,000	150,000	50,000	1	0	0	0	160	0	1	0	1	0	0	0	0
成福社區	324	1,020	145	1	200,000	150,000	50,000	1	0	0	0	80	0	0	0	0	0	1	0	0
安和社區	601	1,566	183	1	206,620	150,000	56,620	1	0	0	0	80	0	0	0	1	0	1	0	0
竹崙社區	919	2,197	212	1	206,000	150,000	56,000	0	0	0	0	80	0	0	0	0	0	0	0	0
自強社區	3,086	8,683	121	1	110,520	80,000	30,520	1	0	0	0	40	0	0	0	0	0	0	0	0
備註																				

資料來源：依據轄內已成立社區發展協會之工作成果所報資料彙編。

## 4- 3 新北市三峽區社會福利及救濟概況

中華民國 105 年

單位：人次；元

季別	中低收入老人生活津貼	低收入戶喪葬補助		身心障礙者生活補助		身心障礙者托育養護補助		身心障礙者生活輔助器具補助		急難救助		其他		
	申請人次	發 放 人 次	金 額	發 放 人 次	金 額	發 放 人 次	金 額	發 放 人 次	金 額	發 放 人 次	金 額	現 金	實 物	衣 服
總 計	2,754	2	60,000	19,241	934,658,244	3,393	39609300	388	2,966,920	108	3,282,000	-	520	-
第 1 季 (自 1 月 至 3 月)	681	2	60,000	4,676	22,366,945	840	9912000	87	640,436	30	949,000	-	125	-
第 2 季 (自 4 月 至 6 月)	690	-	-	4,814	23,539,086	843	9778800	90	954,297	26	330,000	-	130	-
第 3 季 (自 7 月 至 9 月)	690	-	-	4,860	23,729,505	849	10103100	116	645,437	24	962,000	-	125	-
第 4 季 (自 10 月至 12 月)	693	-	-	4,891	23,832,708	861	9815400	95	726,750	28	1,041,000	-	140	-

資料來源：新北市三峽區公所社會人文課

## 4- 4 新北市三峽區輔導市民以工代賑臨時工作概況

中華民國 105 年

月 別	登記人 數(人)	社會局核配 人次(人次)	符合人數(人)(人 次)			實發工作人 數(人)	實發工作天 數(天)	實發代賑金額 (元)
			合計	男	女			
總 計	22	22	22	-	22	22	239	478,638
1 月	3	3	3	-	3	3	20.70	66,455
2 月	3	3	3	-	3	3	14.00	47,375
3 月	1	1	1	-	1	1	20.13	21,954
4 月	1	1	1	-	1	1	18.13	20,034
5 月	1	1	1	-	1	1	21.63	23,394
6 月	1	1	1	-	1	1	19.63	21,474
7 月	1	1	1	-	1	1	19.63	21,474
8 月	1	1	1	-	1	1	20.13	21,954
9 月	1	1	1	-	1	1	21.00	22,794
10 月	3	3	3	-	3	3	20.00	64,219
11 月	3	3	3	-	3	3	23.29	77,192
12 月	3	3	3	-	3	3	21.00	70,319

資料來源：新北市三峽區公所社會人文課

## 4- 5 新北市三峽區低收入戶人口

(1)按季別分

中華民國 105 年

單位：戶；人

季底別	低 收 入 戶							
	總 計		第 1 款		第 2 款		第 3 款	
	戶數	人口數	戶數	人口數	戶數	人口數	戶數	人口數
第 1 季底 (3 月底)	633	1,799	3	3	57	155	573	1641
第 2 季底 (6 月底)	35	80	0	0	0	0	35	80
第 3 季底 (9 月底)	45	89	0	0	0	0	45	89
第 4 季底 (12 月底)	52	109	0	0	0	0	52	109

資料來源：新北市三峽區公所社會人文課



## 4- 5 新北市三峽區低收入戶人口(續)

(2)按里別分

中華民國 105 年底

單位：戶；人

里別	低 收 入 戶							
	總 計		第 1 款		第 2 款		第 3 款	
	戶數	人口數	戶數	人口數	戶數	人口數	戶數	人口數
總 計	765	2077	3	3	57	155	705	1919
三峽里	3	19	0	0	0	0	3	19
秀川里	5	12	0	0	0	0	5	12
八張里	32	77	0	0	2	2	30	75
中埔里	20	54	0	0	4	10	16	44
弘道里	7	13	0	0	2	2	5	11
永館里	65	180	0	0	3	5	62	175
礁溪里	41	125	0	0	2	5	39	120
鳶山里	67	198	0	0	9	26	58	172
龍埔里	80	235	0	0	10	35	70	200
大埔里	34	59	1	1	0	0	33	58
嘉添里	17	33	0	0	0	0	17	33
添福里	8	16	0	0	1	3	7	13
金圳里	4	6	2	2	0	0	2	4
五寮里	17	41	0	0	3	9	14	32
插角里	9	22	0	0	0	0	9	22
有木里	4	19	0	0	0	0	4	19
溪北里	18	55	0	0	2	7	16	48
溪南里	14	28	0	0	2	3	12	25
溪東里	26	70	0	0	3	12	23	58
成福里	7	13	0	0	3	4	4	9
安坑里	10	17	0	0	0	0	10	17
竹崙里	22	58	0	0	1	1	21	57
介壽里	64	140	0	0	4	9	60	131
安溪里	61	182	0	0	1	1	60	181
中正里	46	146	0	0	2	10	44	136
二鬮里	29	72	0	0	1	1	28	71
龍恩里	39	145	0	0	2	10	37	135
龍學里	16	42	0	0	0	0	16	42

資料來源：新北市三峽區公所社會人文課

## 4- 6 新北市三峽區辦理急難救助概況

中華民國 105 年

項 目		總計	死亡無力殮葬者	遭受意外傷害或罹患重病致生活陷於困境者	負家庭主要生計責任且無法工作致生活陷於困境者	財產或存款未能及時運用致生活陷於困境者	其他遭遇重大變故者	川資突然發生困難者	無遺屬與遺產葬埋者
總計	救助人次 (人次)	89	4	49	35	-	1	-	-
	救助金額 (元)	653,000	74,000	358,000	216,000	-	5,000	-	-
第 1 季 (自 1 月至 3 月)	救助人次 (人次)	25	2	12	10	-	1	-	-
	救助金額 (元)	199,000	60,000	76,000	58,000	-	5,000	-	-
第 2 季 (自 4 月至 6 月)	救助人次 (人次)	21	-	12	9	-	-	-	-
	救助金額 (元)	151,000	-	93,000	58,000	-	-	-	-
第 3 季(自 7 月至 9 月)	救助人次 (人次)	21	-	14	7	-	-	-	-
	救助金額 (元)	162,000	-	113,000	49,000	-	-	-	-
第 4 季(自 10 月至 12 月)	救助人次 (人次)	22	2	11	9	-	-	-	-
	救助金額 (元)	141,000	14,000	76,000	51,000	-	-	-	-

資料來源：新北市三峽區公所社會人文課

## 4- 7 新北市三峽區遭受災害救助情形

中華民國 105 年

(里別)	災害種類 <sup>(1)</sup> (2)	災害發生日期 (年/月/日)	受災人數(人)					住屋毀損 安遷救助		財物 受損 影響 生計 者	救助金額(元)		
			臨時收容 災民 數	死亡 (含無 名屍)	失 蹤	重 傷	其 他	戶	人		戶	合計	現金
總計	--	-	31	0	0	0	0	1	2	-	100,000	100,000	-
成福里	火災	105.03.05	2	-	-	-	-	1	2	-	40,000	40,000	-
有木里	尼伯特颱風	105.07.06	24	-	-	-	-	-	-	-	-	-	-
五寮里	尼伯特颱風	105.07.06	5	-	-	-	-	-	-	-	-	-	-
三峽里	莫蘭蒂颱風	105.09.13	-	-	-	-	-	1	3	-	60,000	60,000	-
有木里	梅姬颱風	105.09.27	30	-	-	-	-	-	-	-	-	-	-
五寮里	梅姬颱風	105.09.13	3	-	-	-	-	-	-	-	-	-	-
竹崙里	梅姬颱風	105.09.13	4	-	-	-	-	-	-	-	-	-	-
備註													

資料來源：新北市三峽區公所社會人文課

## 4- 8 新北市三峽區身心障礙人口一覽表

中華民國 105 年底

單位：人

類別 程度	總 計	視 覺 障 礙 者	聽 覺 機 能 障 礙 者	平 衡 機 能 障 礙 者	聲 音 機 能 或 語 言 機 能 障 礙 者	肢 體 障 礙 者	智 能 障 礙 者	重 要 器 官 失 去 功 能 者	顏 面 損 傷 者	植 物 人	失 智 症 者	自 閉 症 者	慢 性 精 神 病 患 者	多 重 障 礙 者	頑 性 難 治 型 癲 癇 症 者	因 罕 見 疾 病 而 致 身 心 功 能 障 礙 者	其 他	新 制 類 別 無 法 對 應 舊 制 類 別 者
總計	4,960	234	428	20	71	1,459	535	651	15	30	220	109	424	582	22	16	27	117
輕度	2,090	73	252	13	42	778	286	226	13	-	59	75	142	18	22	7	13	71
中度	1,433	81	106	5	14	492	160	57	2	-	87	25	212	145	-	4	7	36
重度	793	79	70	-	11	173	56	45	-	-	59	7	62	215	-	5	5	6
極重度	644	1	-	2	4	16	33	323	-	30	15	2	8	204	-	-	2	4

資料來源：新北市三峽區公所社會人文課

空

白

頁

# 伍、經建

## 5- 1 新北市三峽區鄰里工程施工概況<sup>(1)</sup>

中華民國 105 年

里別	件數 (件)	總工程費 (元)	工 程 名 稱							
			瀝青路面		混凝土路面		瀝青混凝土路面修補		打除混凝土	
			數量(m <sup>2</sup> )	工程費	數量(m <sup>2</sup> )	工程費	數量(m <sup>2</sup> )	工程費	數量(m <sup>2</sup> )	工程費
總計	116	46,869,941	12,161	3,694,620	0	-	0	-	0	-
二鬮里	3	625,997	865	259,545	0	-	1,444	336,452	0	-
八張里	4	1,012,031	0	-	0	-	1,056	246,048	0	-
三峽里	2	138,811	0	-	0	-	467	108,811	0	-
大埔里	6	1,323,302	1380	413,861	0	-	1,059	246,747	0	-
中正里	3	698,140	0	-	0	-	1,085	252,805	0	-
中埔里	5	782,485	0	-	300	62,471	1,505	350,665	0	-
五寮里	4	1,653,562	0	-	0	-	983	229,039	0	-
介壽里	6	1,827,313	3614	1,084,065	0	-	1,173	273,309	0	-
弘道里	4	715,118	0	-	0	-	2,195	511,435	0	-
永館里	5	1,507,487	516	176,606	0	-	1,708	397,964	0	-
安坑里	7	4,113,141	0	-	35	80,000	9,019	2,101,427	0	-
安溪里	5	1,411,895	0	-	0	-	2,803	653,099	0	-
成福里	3	1,455,759	0	-	0	-	3,634	846,722	0	-
有木里	14	5,427,607	1633	490,001	330	110,000	4,355	1,014,715	0	-
竹崙里	16	8,174,140	0	-	225	355,000	8,931	2,080,923	0	-
秀川里	2	105,259	0	-	0	-	323	75,259	0	-
金圳里	10	3,810,838	753	225,793	0	-	5,628	1,311,324	0	-
添福里	6	1,691,217	0	-	0	-	1,121	261,193	0	-
插角里	9	9,859,763	3400	1,044,749	220	100,000	10,831	2,523,623	0	-
溪北里	2	536,076	0	-	0	-	2,172	506,076	0	-

資料來源：新北市三峽區公所工務課

## 5- 1 新北市 區鄰里工程施工概況<sup>(1)</sup>(續)

中華民國 105 年

里別	工 程 名 稱									
	新建水溝		整修水溝		擋土牆		護欄		其他	
	數量(m)	工程費	數量(m)	工程費	數量(m)	工程費	數量(m)	工程費	數量(m)	工程費
總計	261	1,146,296	1407	7,474,567	413	13,642,413	718	2,124,323	575	3,752,615
二關里	0	-	5	30,000	0	-	0	-	0	-
八張里	6	28,518	166	737,465	0	-	0	-	0	-
三峽里	0	-	5	30,000	0	-	0	-	0	-
大埔里	15	79,278	40	133,416	5	180,000	0	-	90	270,000
中正里	0	-	5	30,000	0	-	150	415,335	0	-
中埔里	0	-	38	228,040	0	-	50	141,309	0	-
五寮里	60	350,593	5	30,000	40	958,420	43	85,510	0	-
介壽里	10	48,059	5	30,000	15	119,510	80	272,370	0	-
弘道里	0	-	51	203,683	0	-	0	-	0	-
永館里	0	-	190	580,886	0	-	0	-	180	352,031
安坑里	0	-	135	421,544	27	1,407,041	50	103,129	0	-
安溪里	0	-	100	462,175	0	-	0	-	100	296,621
成福里	0	-	108	609,037	0	-	0	-	0	-
有木里	110	300,000	155	480,000	128	2,681,152	6	11,360	95	340,379
竹崙里	0	-	249	901,764	45	2,030,000	216	444,250	80	2,362,203
秀川里	0	-	5	30,000	0	-	0	-	0	-
金圳里	0	-	14	82,661	55	1,650,000	114	541,060	0	-
添福里	60	339,848	66	393,886	35	696,290	0	-	0	-
插角里	0	-	60	2,030,010	63	3,920,000	9	110,000	30	131,381
溪北里	0	-	5	30,000	0	-	0	-	0	-

資料來源：新北市三峽區公所工務課



## 5- 1 新北市三峽區鄰里工程施工概況<sup>(2)~2</sup>

中華民國 105 年

里別	件數 (件)	總工程費 (元)	工 程 名 稱							
			瀝青路面		混凝土路面		瀝青混凝土路面修補		打除混凝土	
			數量(m <sup>2</sup> )	工程費(元)	數量(m <sup>2</sup> )	工程費(元)	數量(m <sup>2</sup> )	工程費(元)	數量(m <sup>3</sup> )	工程費(元)
總計	41	9,767,506	4,489	1,346,495	0	-	0	-	0	-
溪東里	6	2,206,834	0	-	0	-	8,641	2,013,353	0	-
溪南里	6	2,639,007	2233	669,797	0	-	2,517	586,461	0	-
嘉添里	9	5,007,438	2256	676,698	0	-	5,205	1,212,765	0	-
鳶山里	6	2,807,289	0	-	0	-	4,707	1,096,731	0	-
龍埔里	3	1,360,057	0	-	0	-	4,678	1,089,974	0	-
龍恩里	6	2,361,387	0	-	0	-	5,699	1,327,867	0	-
龍學里	2	684,881	0	-	0	-	1,514	352,762	0	-
礁溪里	3	735,036	0	-	0	-	1,522	354,510	0	-

資料來源：新北市三峽區公所工務課

## 5- 1 新北市三峽區鄰里工程施工概況<sup>(1)</sup>(續)~2

中華民國 105 年

里別	工 程 名 稱									
	新建水溝		整修水溝		擋土牆		護欄		其他	
	數量 (m)	工程費 (元)	數量 (m)	工程費 (元)	數量 (m)	工程費 (元)	數量 (m)	工程費 (元)	數量 (m)	工程費 (元)
總 計	215	1,211,289	953	4,026,867	135	1,780,932	143	498,496	260	903,427
溪東里	0	-	20	95,983	10	97,498	0	-	0	-
溪南里	35	194,472	216	1,188,277	0	-	0	-	0	-
嘉添里	154	924,299	321	1,254,025	80	833,434	53	106,217	0	-
鳶山里	26	92,518	77	245,761	45	850,000	90	392,279	0	130,000
龍埔里	0	-	85	270,083	0	-	0	-	0	-
龍恩里	0	-	43	260,093	0	-	0	-	260	773,427
龍學里	0	-	105	332,119	0	-	0	-	0	-
礁溪里	0	-	86	380,526	0	-	0	-	0	-

資料來源：新北市三峽區公所工務課

## 5- 2 新北市三峽區鄰里公園概況

中華民國 105 年底

公園名稱	所在里別	面積 (m <sup>2</sup> )	位 址	認養情形		園長	認養單位數	認養者性質 <sup>(1)</sup>	備註
				有	否				
介壽公園	介壽里	1,100	永安街 9 巷 5 號(圖書館旁)	√		里長	1	三峽區介壽里辦公處	
大同公園	介壽里	1,925	光明路 75 巷內	√		里長	1	三峽區介壽里辦公處	
礁溪人形廣場	礁溪里	8,290	礁溪里中華路、光明路間	√		里長	1	三峽區礁溪里辦公處	
藍染公園	鳶山里	380	仁愛街 47 號旁	√		理事長	1	中正社區發展協會	
中山公園	鳶山里	12,588	中山路文化路口、仁愛街		√				
橫溪路 120 巷簡易公園	溪北里	2,576	橫溪路 120 巷內		√				
大埔里運動公園	大埔里	452	中園街 185 號對面		√				
防災公園	龍埔里	3,453	國光街 81 號對面		√				
中悅兒童公園	龍恩里	7,215	龍恩里學成路、國際一街底		√				
遠雄海洋公園	龍學里	7,809	龍學里勤路、大義路口		√				
溪東社區公園	溪東里	477	溪東路 218 巷口		√				
三角圓環公園	礁溪里	205	介壽路、中正路口		√				
醒心公園	嘉添里	812	白雞路醒心橋旁		√				
溪北河濱公園	溪北里	14,618	介壽路三段 101 之 2 號旁		√				
成福河濱公園	成福里	1,028	成福路成福國小對面		√				
長福公園	礁溪里	3,830	光明路 3 巷		√				
鳶山運動公園	鳶山里	7,408	鳶峰路		√				
龍學公園	龍學里	4,960	龍學里學成路、大德路口		√				
阿泗坑櫻花公園	介壽里	287	介壽里介壽路一段 276 巷		√				
轉運站預定地綠帶	龍學里	3,845	龍學里學成路、大義路口		√				

資料來源：新北市三峽區公所經建課

## 5- 3 新北市三峽區農耕土地面積及農戶人口數

中華民國 105 年 4 月底

類別	農 耕 土 地 面 積 (公 頃)								農 戶 數 (戶)					農 家 人 口 (人) <sup>(1)</sup>							
	總計	耕作地							長期休閒地	合計	自耕農	半自耕農	佃農	非耕種農	他人委託經營	合計	自耕農	半自耕農	佃農	非耕種農	他人委託經營
		合計	短期耕作地					長期耕作地													
			小計	水稻	水稻以外之短期作	短期休閒															
總計	3,549	3,308	1,126	5	147	975	2,181	242	3,379	3,280		98	1		9,177	9,078		98	1		

資料來源：新北市三峽區公所經建課

## 5- 4 新北市三峽區米穀種植面積及產量

中華民國 105 年

面積：公頃

單位：產量：公斤

期別	總計			梗稻 <sup>(1)</sup>			硬秈稻 <sup>(1)</sup>			梗糯稻 <sup>(1)</sup>			秈糯稻 <sup>(1)</sup>		
	種植面積	產量	每公頃平均產量	種植面積	產量	每公頃平均產量	種植面積	產量	每公頃平均產量	種植面積	產量	每公頃平均產量	種植面積	產量	每公頃平均產量
第 1 期	4.7300	27,128	5,735.31	4.7300	27,128	5,735.31									
第 2 期															

資料來源：新北市三峽區公所經建課

## 5- 5 新北市三峽區園藝作物種植面積及產量

中華民國 105 年

### (1) 蔬 菜 類

面積：公頃

單位： 產量：公斤

類別	根 菜 類		莖 菜 類		葉菜及花菜類		果 菜 類	
	種植面積	產量	種植面積	產量	種植面積	產量	種植面積	產 量
總計	23.5500	546295	1,200.5100	5764529	322.7200	5332940	102.1900	1,054,648

### (2) 果 實 類

類別	香 蕉		柑 橘		蕃 石 榴		木 瓜		鳳 梨		梨		其 他	
	種植面積	產 量	種植面積	產量	種植面積	產 量	種植面積	產 量	種植面積	產 量	種植面積	產 量	種植面積	產 量
總計	16.4700	194,883	35.5100	260,240	8.6800	72360	0.3100	6,422	0.3500	5,460	-	0	708.8300	1,792,956

資料來源：新北市三峽區公所經建課

## 5- 6 新北市三峽區普通及特種作物種植面積及產量

面積：公頃

單位：產量：公斤

類別	甘 藷		高 梁		玉 蜀 黍		生食用甘蔗		茶		落花生		香花作物		其 他	
	種植面積	產量	種植面積	產量	種植面積	產量	種植面積	產量	種植面積	產量	種植面積	產量	種植面積	產量	種植面積	產量
總計	0.4500	5,850	-	-	13.3700	52,283	0.5200	9,880	83.1400	44,896	0.7600	856	-	-	60.8200	74,675

資料來源：新北市三峽區公所經建課

## 5- 7 新北市三峽區家畜家禽頭數

中華民國 105 年底

單位：頭；隻

類別	家 畜											
	牛		馬	豬				羊		鹿		兔
	肉牛	乳牛		公種豬	母種豬	哺乳小豬	肉豬	肉羊	乳羊	水鹿	梅花鹿	
總計	-	-	4	-	-	-	905	0	137	52	0	0

	家 禽								
	雞			鴨			鵝	火雞	鴿
	種用	蛋用	肉用	種用	蛋用	肉用			
總計	-	-	13,880	-	-	-	-	-	-

資料來源：新北市三峽區公所經建課



# 陸、兵役

# 6-1 新北市三峽區服兵役役男家屬各項扶(慰)助經費統計

中華民國 105 年

單位：件(戶)；新臺幣元

月別	總計		生育補助金		喪葬補助金		急難慰助金		健保補助費		醫療補助費	
	件(戶)數	金額	件(戶)數	金額	件(戶)數	金額	件(戶)數	金額	件(戶)數	金額	件(戶)數	金額
總計	-	-	-	-	-	-	-	-	-	-	-	-
1月												
2月												
3月												
4月												
5月												
6月												
7月												
8月												
9月												
10月												
11月												
12月												

資料來源：新北市三峽區公所役政災防課

## 6-2 新北市三峽區服兵役役男家屬安家費及三節生活扶助金統計

中華民國 105 年

單位：戶；口；新臺幣元

月別	總計			一次安家費			三節生活扶助金		
	發放戶數	發放口數	金額	發放戶數	發放口數	金額	發放戶數	發放口數	金額
總計	13	32	311,950	6	17	160,400	7	15	151,550
1月	2	7	65,100	1	4	37,200	1	3	27,900
2月	1	1	15,450	-	-	-	1	1	15,450
3月	-	-	-	-	-	-	-	-	-
4月	-	-	-	-	-	-	-	-	-
5月	5	12	111,230	2	4	49,280	3	8	61,950
6月	2	4	61,600	1	2	30,800	1	2	30,800
7月	1	4	24,640	1	4	24,640	-	-	-
8月	-	-	-	-	-	-	-	-	-
9月	1	1	15,450	-	-	-	1	1	15,450
10月	-	-	-	-	-	-	-	-	-
11月	-	-	-	-	-	-	-	-	-
12月	1	3	18,480	1	3	18,480	-	-	-

資料來源：新北市三峽區公所役政災防課

柒、人文

## 7- 1 新北市三峽區神壇、寺廟、財團法人寺廟一覽表<sup>(1)</sup>

中華民國 105 年底

編號	里別	神壇、寺廟、財團法人 寺廟名稱	教別	負責人 姓名	地 址	電 話	奉祀主 神	祭典日 期	建立日期
1	溪北里	財團法人台灣省台北 縣中華道教普天宮	道	方建成	溪北里 1 鄰介壽路 3 段 172 巷 36 號	(02)86711746	水德星 君	不定期	92.07.07
2	秀川里	財團法人台北縣三峽 長福巖清水祖師公	道	林東西	秀川里長福街 1 號	(02)26711031	祖師公	不定期	92.07.07
3	嘉添里	行修宮	道	葉文堂	嘉添里 12 鄰白雞 155 號	(02)26711476	關聖帝 君	不定期	92.07.07
4	添福里	光明王寺	佛	陳宗禮	添福里 9 鄰 177 與 215 號中間	(02)22519317	大日如 來	不定期	92.07.07
5	安坑里	南天行政世界道場	道	邱金和	安坑里 7 鄰建安路 140 之 2 號	(02)26681073	玉皇大 天尊玄 靈高上 帝	不定期	92.07.07
6	添福里	妙光寺	佛	徐愛珠	添福里 9 鄰添福 195 之 3 號	(02)26732409	釋迦牟 尼佛	不定期	92.07.07
7	有木里	大勝寺	佛	謝淑櫻	有木里 1 鄰有木 6 之 8 號	(02)26720022	釋迦牟 尼佛	不定期	92.07.07
8	溪北里	三峽一元宮	道	游志益	溪北里 1 鄰介壽路三 段 172 巷 32 之 3 號	(02)86766199	關聖帝 君	不定期	92.07.07
9	有木里	印覺禪寺	佛	李浩榕	有木里 1 鄰有木 6 之 6 號	(02)26720474	釋迦牟 尼佛	不定期	92.07.07
10	安坑里	無極金源靈山聖寶殿	道	林嫻宜	安坑里安坑 119 之 3 號	(02)26682556	玉皇上 帝	不定期	92.07.07
11	金圳里	凌霄寶殿	道	林春合	金圳里 8 鄰金敏 40 之 3 號	(02)26749321	無極混 元聖祖	不定期	92.07.07
12	五寮里	蓮香寺	佛	郭素貞	五寮里 11 鄰詩朗 16 之 2 號	(02)26729109	三寶佛	不定期	92.07.07
13	有木里	佛山寺	佛	林燕輝	有木里 5 鄰有木 87 號	(02)26720087	釋迦牟 尼佛	不定期	92.07.07
14	金圳里	五鳳慈蓮寺	道	陳芸汶	金圳里 9 鄰金敏 54 之 2 號	(02)26720653	南無準 提佛母	不定期	92.07.07
15	三峽里	三峽福安宮	道	呂坤廷	三峽里民權街 32 號	(02)26731091	福德正 神	不定期	92.07.07

編號	里別	神壇、寺廟、財團法人 寺廟名稱	教別	負責人 姓名	地 址	電 話	奉祀主 神	祭典日 期	建立日期
16	安坑里	得安宮	道	洪兩全	安坑里 16 鄰安坑 105 之 1 號	(02)26726698	劉府王 爺	不定期	92.07.07
17	嘉添里	準提寺	佛	周翠娥	嘉添里 13 鄰白雞路 100 之 8 號	(02)26743750	釋迦牟 尼佛	不定期	92.07.07
18	溪南里	千佛山華德禪寺	佛	蘇敏月	溪南里介壽路二段 138 巷 1 弄 166 號	(02)26748953	三寶佛	不定期	92.07.07
19	溪東里	普陀淨苑	佛	連阿惠	溪東里 9 鄰溪東路 233 巷 47 弄 2 號	(02)86768796	釋迦牟 尼佛	不定期	92.07.07
20	成福里	佛國寺	佛	許雪娥	成福里 11 鄰成福路 315 巷 21 號	(02)26681482	釋迦牟 尼佛	不定期	92.07.07
21	安坑里	無極瑤池聖殿	道	廖三柱	安坑里 13 鄰安坑 71 之 1 號	(02)26681035	玉皇 上帝	不定期	92.07.07
22	鳶山里	無極七玄宮	道	劉肇	鳶山里 24 鄰中山路 459 巷 201 號	(02)26746506	九天玄 女	不定期	92.07.07
23	礁溪里	礁溪里福德宮	道	陳俊明	礁溪里 8 鄰長泰街 56 巷 6 之 1 號	(02)26710289	福德正 神	不定期	92.07.07
24	嘉添里	道家萬玄仙宗三清道 院總院	道	李隆漢	嘉添里 8 鄰白雞路 40 之 5 號	(02)86712253	無極三 清道祖	不定期	92.07.07
25	添福里	慈慧寺	佛	林金蓮	添福里 9 鄰添福 195 之 1 號	(02)26721550	三寶佛	不定期	92.07.07
26	嘉添里	板橋慈惠堂	道	楊秀雪	嘉添里 7 鄰白雞路 33 之 47 號	(02)26730801	瑤池金 母	不定期	92.07.07
27	嘉添里	顯應清水巖	道	張炳泉	嘉添里 12 鄰白雞路 126 之 5 號	(02)26721453	清水祖 師	不定期	92.07.07
28	安坑里	北天玉福宮	道	張武明	安坑里 7 鄰建安 140 號之 12	(02)26726572	福德正 神	不定期	92.07.07
29	龍埔里	三峽廣行宮	道	陳應隆	龍埔里 19 鄰三樹路 98 巷 187 之 1 號	(02)26730131	關聖帝 君	不定期	92.07.07
30	插角里	李山神宮	道	朱順忠	插角里 9 鄰插角 176 號之 6	(02)26720763	王母娘 娘	不定期	92.07.07
31	竹崙里	紫微天后宮	道	李添丁	竹崙里 13 鄰紫微南路 50 號	(02)26726400	天上聖 母	不定期	92.07.07
32	五寮里	龍山巖	佛	黃賢明	五寮里 7 鄰五寮 180 之 1 號	(02)26729021	觀音佛 祖	不定期	92.07.07
33	竹崙里	普賢寺	佛	許光彥	竹崙里 3 鄰頭寮坑路 13 號	(02)26726170	釋迦牟 尼佛	不定期	92.07.07

34	大埔里	武聖宮	道	林友義	中正路二段 85 號	(02)26735647	關聖帝君	不定期	92.07.07
編號	里別	神壇、寺廟、財團法人 寺廟名稱	教別	負責人 姓名	地 址	電 話	奉祀主 神	祭典日 期	建立日期
35	中埔里	慧控慈惠堂	道	陳俊明	中埔里 11 鄰中埔 3 之 6 號	(02)26710289	瑤池金 母	不定期	92.07.07
36	安坑里	保儀宮	道	翁利成	安坑里安坑路 38 之 7 號	(02)26726140	廣澤童 子三太 保	不定期	92.07.07
37	竹崙里	新北市三峽靈隱寺	道	董招賢	竹崙里紫微南路 11 號	(02)26682333	濟公活 佛	不定期	92.07.07
38	金圳里	三峽九龍萬億宮	道	蔡郭片	金圳里 1 鄰圳頭 7 之 1 號	(02)26720426	天上聖 母	不定期	92.07.07
39	安坑里	北城慈雲堂	道	林信	安坑里 12 鄰安坑路 63 之 2 號	(02)26726483	張天師	不定期	92.07.07
40	大埔里	忠義堂	道	吳振聰	大埔里 11 鄰大埔路 33 巷 6 號與 8 號中間	(02)26711641	關聖帝 君	不定期	92.07.07
41	添福里	天福道院	一貫 道	黃樹和	添福里 7 鄰添福 215 之 4 號	(02)26711924	彌勒佛	不定期	92.07.07
42	竹崙里	聖龍宮	道	謝清春	竹崙里 4 鄰三層坪路 49 號	(02)26726179	東華帝 君	不定期	92.07.07
43	溪北里	三峽龍天宮	道	高萬成	溪北里 17 鄰介壽路三 段 200 巷 1 號	(02)26743219	瑤池金 母	不定期	92.07.07
44	添福里	萬年宮	道	鄭財明	添福里 9 鄰添福 239 之 3 號	(02)26717882	觀世音 菩薩	不定期	92.07.07
45	添福里	大天府	道	詹文質	添福里 7 鄰添福 207 號	(02)26931690	元始天 王	不定期	92.07.07
46	安坑里	三峽廣靈廟	道	洪世甫	安坑里 14 鄰安坑 27 之 2 號	(02)26727178	三山國 王	不定期	92.07.07
47	嘉添里	禪光寺	佛	釋見禪	嘉添里 12 鄰白雞路 177 之 1 號	(02)26731239	阿彌陀 佛	不定期	92.07.07
48	溪北里	長壽山慈悲宮	道	李永輝	溪北里 1 鄰介壽路 3 段 210 號	(02)86766972	無極混 玄聖祖	不定期	92.07.07
49	溪東里	西蓮淨苑	佛	郭敏芳	溪東里溪東路 211 巷 31 弄 9 號	(02)86761982	釋迦牟 尼佛	不定期	92.07.07
50	溪北里	長壽山玉皇宮	道	蘇源福	溪北里 1 鄰介壽路 3 段 206 號	(02)26712292	玉皇大 帝	不定期	92.07.07

51	三峽里	三峽興隆宮媽祖廟	道	陳福生	三峽里民權街 50 號	(02)26715643	天上聖母	不定期	92.07.07
52	秀川里	三峽宰樞廟	道	李楷瑞	秀川街 28 號	(02)26711372	玄天上帝	不定期	92.07.07
編號	里別	神壇、寺廟、財團法人 寺廟名稱	教別	負責人 姓名	地 址	電 話	奉祀主 神	祭典日 期	建立日期
53	中埔里	慈德寺	佛	簡圓	中埔里 3 鄰中園街 86 巷 1 號	(02)26711213	釋迦牟尼佛	不定期	92.07.07
54	溪北里	長壽山元亨寺	佛	楊淑雲	溪北里介壽路 3 段 208 號	(02)86763515	千手觀 世音菩 薩	不定期	92.07.07
55	安坑里	保安宮	道	范忠雄	安坑里 9 鄰建安 91 之 1 號	(02)26727386	廣澤尊 王	不定期	92.07.07
56	溪南里	天南寺	佛	余宏仁	溪南里介壽路 2 段 138 巷 169 號	(02)86762556	釋迦牟尼佛	不定期	101.07.17

資料來源：新北市三峽區公所民政課





## 7- 3 新北市三峽區宗教團體興辦公益慈善及社會教化事業概況

中華民國 105 年底

單位：個

宗教別	醫療機構		文教機構								公益慈善事業						
	醫院數	診所數	大學數	專科學校數	中學數	職校數	小學數	幼兒園數	圖書閱覽室	其他	養老院數	身心障礙教養院數	青少年輔導院數	福利基金會數	學生宿舍處數	技藝研習處數	社會服務中心數
寺廟 含財團法人	合計	1	-	-	-	-	-	-	-	-	-	1	-	-	-	-	-
	佛教	-	-	-	-	-	-	-	-	-	-	1	-	-	-	-	-
	道教	1	-	-	-	-	-	-	-	-	-	-	-	-	-	-	-
	三一(夏)教	-	-	-	-	-	-	-	-	-	-	-	-	-	-	-	-
	理教	-	-	-	-	-	-	-	-	-	-	-	-	-	-	-	-
	一貫道	-	-	-	-	-	-	-	-	-	-	-	-	-	-	-	-
	先天救教	-	-	-	-	-	-	-	-	-	-	-	-	-	-	-	-
	天德聖教	-	-	-	-	-	-	-	-	-	-	-	-	-	-	-	-
	軒轅教	-	-	-	-	-	-	-	-	-	-	-	-	-	-	-	-
	天帝教	-	-	-	-	-	-	-	-	-	-	-	-	-	-	-	-
	彌勒大道	-	-	-	-	-	-	-	-	-	-	-	-	-	-	-	-
	其他	-	-	-	-	-	-	-	-	-	-	-	-	-	-	-	-
教堂 含財團法人	合計	-	-	-	-	-	-	1	1	-	-	-	-	-	-	-	-
	猶太教	-	-	-	-	-	-	-	-	-	-	-	-	-	-	-	-
	天主教	-	-	-	-	-	-	1	1	-	-	-	-	-	-	-	-
	基督教	-	-	-	-	-	-	-	-	-	-	-	-	-	-	-	-
	伊斯蘭教	-	-	-	-	-	-	-	-	-	-	-	-	-	-	-	-
	東正教	-	-	-	-	-	-	-	-	-	-	-	-	-	-	-	-
	巴哈伊教	-	-	-	-	-	-	-	-	-	-	-	-	-	-	-	-
	摩門教	-	-	-	-	-	-	-	-	-	-	-	-	-	-	-	-
	真光教團	-	-	-	-	-	-	-	-	-	-	-	-	-	-	-	-
	天理教	-	-	-	-	-	-	-	-	-	-	-	-	-	-	-	-
	巴哈伊教	-	-	-	-	-	-	-	-	-	-	-	-	-	-	-	-
	統一教	-	-	-	-	-	-	-	-	-	-	-	-	-	-	-	-
	山達基	-	-	-	-	-	-	-	-	-	-	-	-	-	-	-	-
	真光教團	-	-	-	-	-	-	-	-	-	-	-	-	-	-	-	-
其他	-	-	-	-	-	-	-	-	-	-	-	-	-	-	-	-	

資料來源：新北市三峽區公所民政課

刊 名 / 106 年新北市三峽區政統計年報

編 印 / 新北市三峽區公所會計室

出版機關 / 新北市三峽區公所

刊期頻率 / 年刊

地 址 / 新北市三峽區中山路 17 號

電 話 / (02)2671-1017 分機 131-136

網 址 / <http://www.sanxia.ntpc.gov.tw> (公告欄)

出版日期 / 中華民國 106 年 5 月

依著作權法第 9 條規定,法律、命令不受著作權法  
保護,任何本得自由利用,歡迎各界廣為利用。

