

新北市三峽區 性別統計分析

(資料期間：民國 113 年)



新北市三峽區公所

中華民國 114 年 7 月出版

凡 例

- 一、 本書編印之目的，旨在報導本區性別有關議題之統計資料，俾提供釐訂施政計畫之參考。
- 二、 本書所列資料來源，係根據新北市政府民政局及本所人事室之資料加以整編而成，其資料來源均分別註明於各表之下，以利查考。
- 三、 本書性別統計分析所繕數字，以民國 107 年至 113 年為主，茲為明瞭歷年施政進展之情形，儘量將近年資料予以併入，藉資比較。
- 四、 表內所列「年」係指全年動態數字(自 1 月 1 日至 12 月 31 日止)，「年底」係指 12 月底靜態數字。
- 五、 本書各表所列度量衡單位，一律採用公制，以資劃一，方便比較，其有特殊情形者，均分別予以註明。
- 六、 本書所用符號代表意義如下：「—」符號者表示無數值或數值無統計。「…」符號者表示數值尚未發布。「--」符號者表示無意義。「0」符號者表示數值不及半單位。
- 七、 本書所載資料如有更新數字，均予修正，凡與前期數字不同時，概以本期數字為準。
- 八、 本書因倉促成書，始克編成，惟統計數字誤漏之處在所難免，敬請不吝指正。

目次

壹、前言	1
貳、本區性別統計指標	2-10
參、結論	11

表目次

表一 三峽區 113 年底性別統計分析表-按年齡別分	2
表二 三峽區近年人口之年齡層性別分析	3
表三 三峽區 113 年底各里人口性別概況表	5
表四 三峽區近年原住民人口概況	6
表五 三峽區近年居住人口婚姻概況	7
表六 三峽區 113 年底性別統計分析表-按教育程度分	8
表七 三峽區公所近年公職人員性別概況表	9
表八 三峽區近年里鄰長性別概況表	10

圖目次

圖一 三峽區 113 年底性別統計分析-按年齡別分	3
圖二 三峽區 113 年底各里人口性別概況	4
圖三 三峽區近年原住民男女人口數概況	6

圖四	三峽區 113 年底性別統計分析-按婚姻狀況分	7
圖五	三峽區 113 年底性別統計分析-按教育程度分	8
圖六	三峽區公所近年公職人員性別概況	9
圖七	三峽區近年里鄰長性別概況	10

壹、前言

我國於 94 年開始積極推動性別主流化工作，以性別統計、性別預算、性別影響評估、性別分析、性別意識培力、性別平等專案小組運作為主要推動工具，行政院主計總處依行政院婦女權益促進委員會(已改組為行政院性別平等會)於 1999 年會議決議：「建立以性別為基礎之國家相關統計分析資料」研擬性別統計整體架構，於 2003 年 1 月提行政院婦權會定案 11 類性別統計指標，並每年檢討其架構及指標，各縣市政府則在中央帶領下，亦逐漸重視性別差異對施政之重要性。

性別統計 (Gender statistics)，是落實性別主流化的工具之一，目的在藉由數字適切反映出不同性別在各個政策上的處境與狀況，提供政策規劃之參考，運用性別統計之數據及相關資訊，從性別觀點分析不同性別處境之差異，並考量男性與女性的角色與責任，把女性與男性的觀點、經驗及需求完整的反映在政策及方案的設計、執行、監督與評估中，讓兩性可以均等受惠，並由此帶動深層的組織變革，打造一個性別平等的社會。

貳、本區性別統計指標

一、各年齡層人口別分析

本區 113 年底 39 歲以下男性占比均大於女性，而 40 歲以上轉變為女性占比均大於男性。近年來本區幼年人口(0-14 歲)、青壯年人口(15-64 歲) 男性人數均多於女性，而老年人口(65 歲以上)女性人數多於男性。

表一 三峽區 113 年底性別統計分析表-按年齡別分

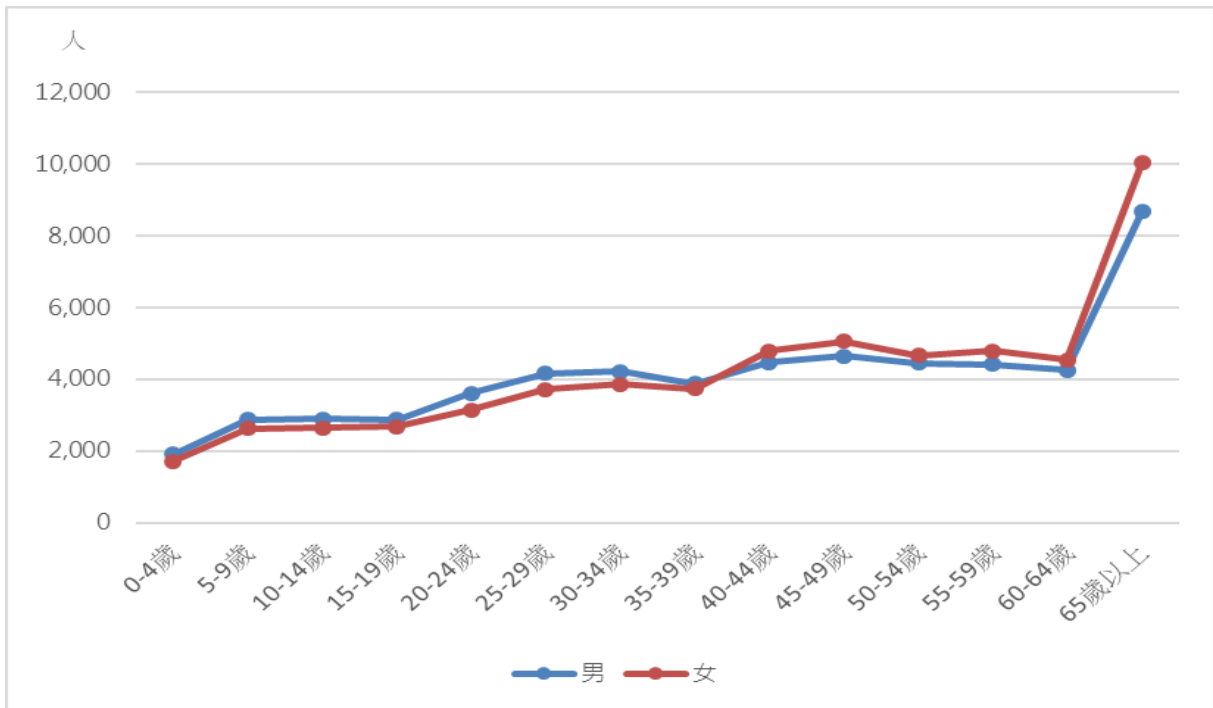
	總計(人)	男(人)	女(人)	男占比	女占比
總計	115,335	57,359	57,976	49.73%	50.27%
0-4歲	3,618	1,913	1,705	52.87%	47.13%
5-9歲	5,496	2,870	2,626	52.22%	47.78%
10-14歲	5,530	2,891	2,639	52.28%	47.72%
15-19歲	5,560	2,880	2,680	51.80%	48.20%
20-24歲	6,760	3,618	3,142	53.52%	46.48%
25-29歲	7,877	4,159	3,718	52.80%	47.20%
30-34歲	8,086	4,219	3,867	52.18%	47.82%
35-39歲	7,603	3,873	3,730	50.94%	49.06%
40-44歲	9,268	4,474	4,794	48.27%	51.73%
45-49歲	9,716	4,654	5,062	47.90%	52.10%
50-54歲	9,118	4,455	4,663	48.86%	51.14%
55-59歲	9,204	4,418	4,786	48.00%	52.00%
60-64歲	8,793	4,259	4,534	48.44%	51.56%
65歲以上	18,706	8,676	10,030	46.38%	53.62%

資料來源：新北市政府民政局

表二 三峽區近年人口之年齡層性別分析

年底別	總人口數	0-14歲				15-64歲				65歲以上			
		男		女		男		女		男		女	
		人數	比例 (%)	人數	比例 (%)	人數	比例 (%)	人數	比例 (%)	人數	比例 (%)	人數	比例 (%)
107年	115,820	8,935	7.71	8,195	7.08	42,726	36.89	42,715	36.88	6,286	5.43	6,963	6.01
108年	116,478	8,795	7.55	8,113	6.97	42,801	36.75	42,745	36.70	6,603	5.67	7,421	6.37
109年	116,917	8,710	7.45	7,967	6.81	42,707	36.53	42,570	36.41	6,992	5.98	7,971	6.82
110年	116,019	8,452	7.29	7,713	6.65	42,120	36.30	41,962	36.17	7,392	6.37	8,380	7.22
111年	115,274	8,130	7.05	7,417	6.43	41,688	36.16	41,481	35.98	7,707	6.69	8,851	7.68
112年	115,608	7,909	6.84	7,213	6.24	41,437	35.84	41,418	35.83	8,196	7.09	9,435	8.16
113年	115,335	7,674	6.65	6,970	6.04	41,009	35.56	40,976	35.53	8,676	7.52	10,030	8.70

資料來源：新北市政府民政局

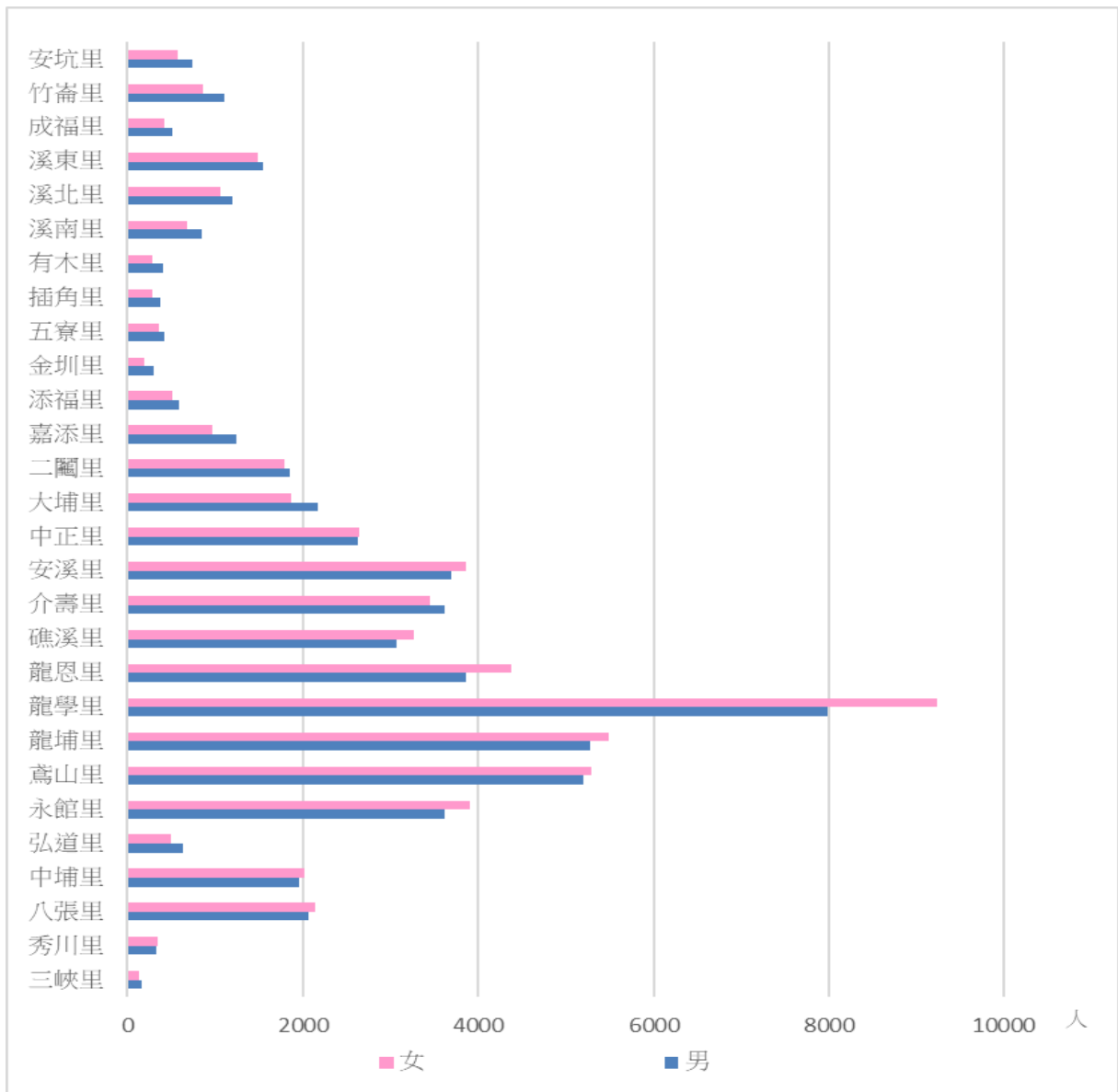


圖一 三峽區 113 年底性別統計分析-按年齡別分

資料來源：新北市政府民政局

二、本區各里人口性別概況

由表三分析得知，本區所轄 28 里之人口數，其中僅秀川里、八張里、中埔里、永館里、礁溪里、鳶山里、龍埔里、安溪里、龍學里、龍恩里及中正里等 11 里，呈現女性人口高於男性人口之情形，其餘各里皆為男性人口高於女性人口。



圖二 三峽區 113 年底各里人口性別概況

資料來源：新北市政府民政局

表三 三峽區 113 年底各里人口性別概況表

里名	男(人)	女(人)	合計(人)
三峽里	167	134	301
秀川里	324	338	662
八張里	2,058	2,144	4,202
中埔里	1,958	2,014	3,972
弘道里	628	498	1,126
永館里	3,611	3,906	7,517
鳶山里	5,200	5,290	10,490
龍埔里	5,283	5,497	10,780
龍學里	7,982	9,233	17,215
龍恩里	3,864	4,380	8,244
礁溪里	3,076	3,269	6,345
介壽里	3,618	3,449	7,067
安溪里	3,691	3,861	7,552
中正里	2,620	2,641	5,261
大埔里	2,169	1,864	4,033
二鬮里	1,854	1,796	3,650
嘉添里	1,236	963	2,199
添福里	581	517	1,098
金圳里	296	188	484
五寮里	426	363	789
插角里	379	278	657
有木里	402	278	680
溪南里	845	682	1,527
溪北里	1,194	1,064	2,258
溪東里	1,549	1,482	3,031
成福里	504	414	918
竹崙里	1,098	864	1,962
安坑里	746	569	1,315

資料來源:新北市政府民政局

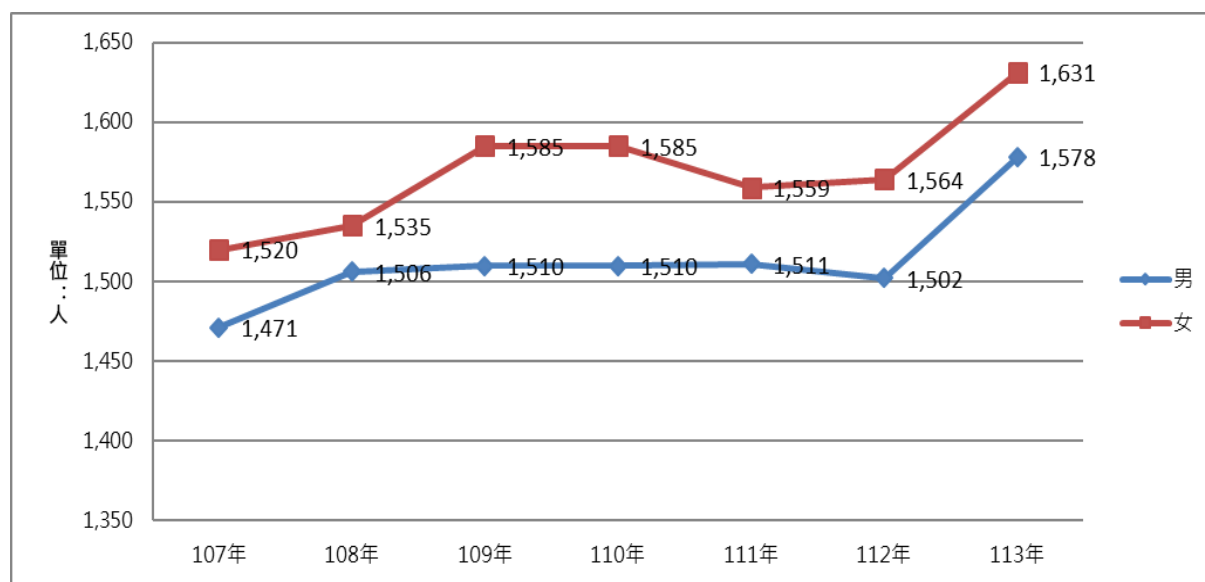
三、原住民人口概況

本區近年原住民人口數，女性皆多於男性。113 年底戶籍登記男性為 1,578 人，女性為 1,631 人。113 年底原住民性別比例為 96.75。

表四 三峽區近年原住民人口概況

年底別	原住民人口數			性比例 (女=100)
	男	女	合計	
107年	1,471	1,520	2,991	96.78
108年	1,506	1,535	3,041	98.11
109年	1,510	1,585	3,095	95.27
110年	1,510	1,585	3,095	95.27
111年	1,511	1,559	3,070	96.92
112年	1,502	1,564	3,066	96.04
113年	1,578	1,631	3,209	96.75

資料來源：新北市政府民政局



圖三 三峽區近年原住民男女人口數概況

資料來源：新北市政府民政局

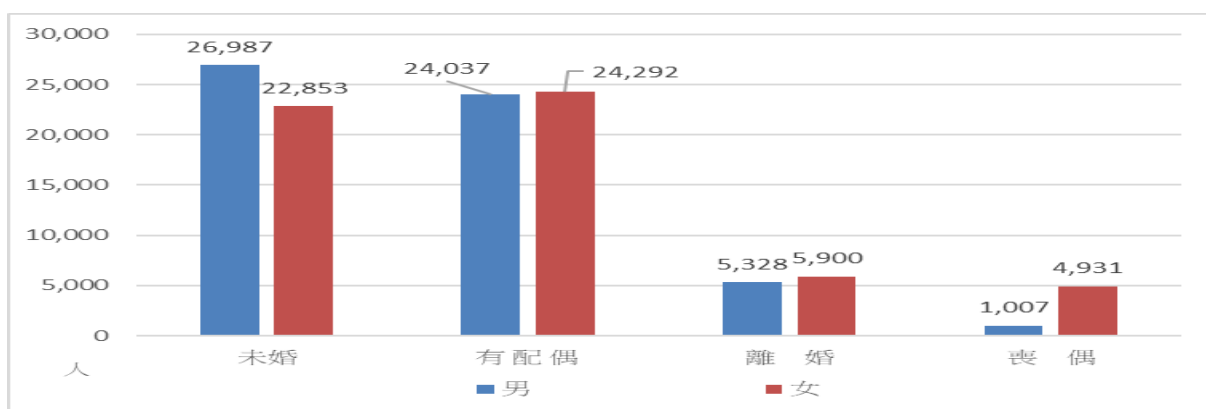
四、婚姻狀況分析

本區 113 年底未婚男性多於女性，而有配偶、離婚及喪偶者為女性人數較多，其中喪偶女性人數約為男性的 4.8 倍。113 年底未婚人數男性為 26,987 人，女性為 22,853 人，分別較 112 年底減少 208 人及減少 193 人；有配偶人數男性為 24,037 人，女性為 24,292 人，分別較 112 年底減少 33 人及減少 32 人。

表五 三峽區近年居住人口婚姻概況

年底別	未婚		有配偶		離 婚		喪 偶	
	男 (人)	女 (人)	男 (人)	女 (人)	男 (人)	女 (人)	男 (人)	女 (人)
107年	28,044	23,844	24,357	24,579	5,043	5,515	965	4,570
108年	28,073	23,954	24,298	24,487	4,874	5,366	954	4,472
109年	28,085	23,922	24,168	24,363	4,756	5,228	938	4,360
110年	27,643	23,429	24,241	24,357	5,081	5,606	999	4,663
111年	27,290	23,005	24,074	24,337	5,163	5,690	998	4,717
112年	27,195	23,046	24,070	24,324	5,265	5,835	1,012	4,861
113年	26,987	22,853	24,037	24,292	5,328	5,900	1,007	4,931

資料來源：新北市政府民政局



圖四 三峽區 113 年底性別統計分析-按婚姻狀況分

資料來源：新北市政府民政局

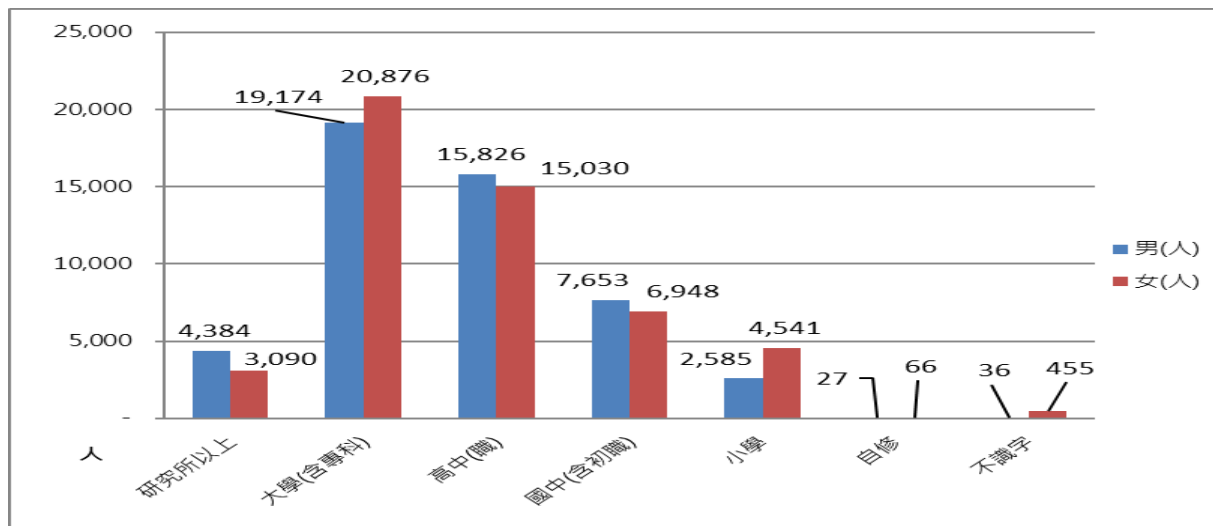
五、教育程度分析

本區 113 年底教育程度，研究所以上男性占比 58.66%，大幅高於女性占比 41.34%；而大學(含專科)女性占比 52.12%，高於男性占比 47.88%。教育程度高中(職)及國中者，男性占比大於女性；小學、自修及不識字者，女性占比大於男性。

表六 三峽區 113 年底性別統計分析表-按教育程度分

教育程度	研究所以上	大學(含專科)	高中(職)	國中(含初職)	小學	自修	不識字
總計(人)	7,474	40,050	30,856	14,601	7,126	93	491
男(人)	4,384	19,174	15,826	7,653	2,585	27	36
女(人)	3,090	20,876	15,030	6,948	4,541	66	455
男占比(%)	58.66%	47.88%	51.29%	52.41%	36.28%	29.03%	7.33%
女占比(%)	41.34%	52.12%	48.71%	47.59%	63.72%	70.97%	92.67%

資料來源:新北市政府民政局



圖五 三峽區 113 年底性別統計分析-按教育程度分

資料來源:新北市政府民政局

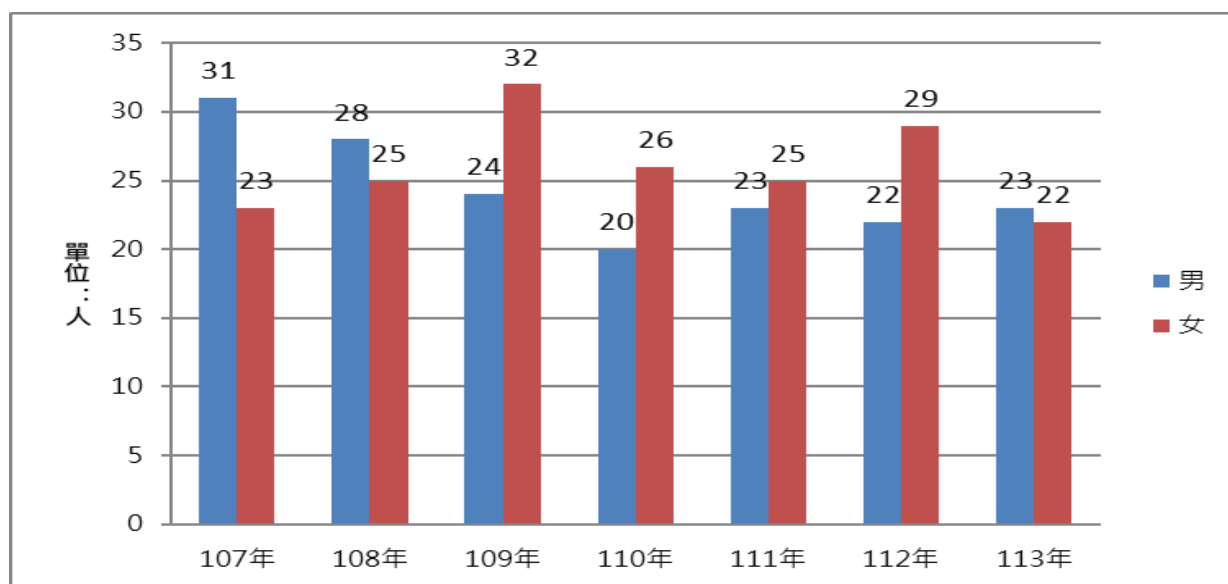
六、公職人員性別結構

本區公所 113 年公職人員人數男性多於女性。112 年底公職人員男性人數為 23 人，較 112 年底增加 1 人；女性人數為 22 人，較 112 年底減少 7 人。113 年底本區公所性別比例為 104.55。

表七 三峽區公所近年公職人員性別概況表

年底別	公職人員人數			百分比(%)		性比例
	合計	男(人)	女(人)	男性	女性	
107年	54	31	23	57.41%	42.59%	134.78
108年	53	28	25	52.83%	47.17%	112.00
109年	56	24	32	42.86%	57.14%	75.00
110年	46	20	26	43.48%	56.52%	76.92
111年	48	23	25	47.92%	52.08%	92.00
112年	51	22	29	43.14%	56.86%	75.86
113年	45	23	22	51.11%	48.89%	104.55

資料來源：三峽區公所人事室



圖六 三峽區公所近年公職人員性別概況

資料來源：三峽區公所人事室

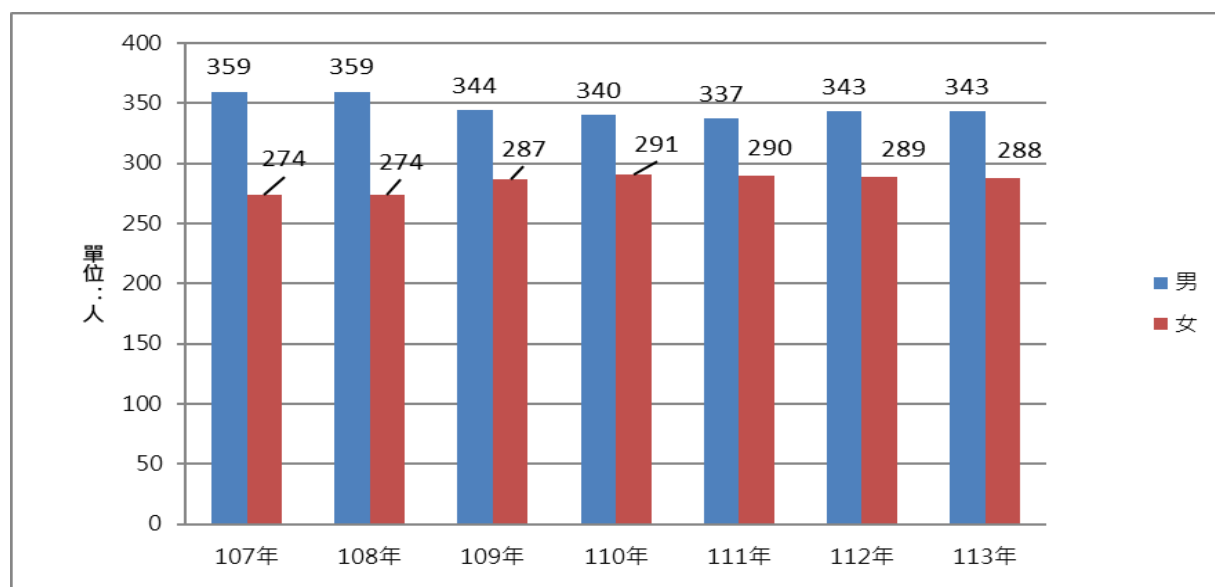
七、里鄰長性別結構

本區近年來里鄰長人數均為男性多於女性，但男性人數略微減少；而女性人數則有逐年增加趨勢。113 年底里鄰長男性人數為 343 人，與 112 年底人數相同；女性人數為 288 人，較 112 年底減少 1 人。

表八 三峽區近年里鄰長性別概況表

年底別	里鄰長人數			百分比(%)		性比例
	合計(人)	男(人)	女(人)	男性	女性	
107年	633	359	274	56.71%	43.29%	131.02
108年	633	359	274	56.71%	43.29%	131.02
109年	631	344	287	54.52%	45.48%	119.86
110年	631	340	291	53.88%	46.12%	116.84
111年	627	337	290	53.75%	46.25%	116.21
112年	632	343	289	54.27%	45.73%	118.69
113年	631	343	288	54.36%	45.64%	119.10

資料來源:三峽區公所民政課



圖七 三峽區近年里鄰長性別概況

資料來源:三峽區公所民政課

參、結論

過去人類社會為了達到性別平等的目標，往往從如何給予女性更多權益的觀點出發；但是事實上，傳統社會給予男性的性別角色壓抑，反而也造成對男性的某種壓迫。因此，以「性別主流化」的角度來重新審視性別平等，藉由政策與法律面的行動，檢視並立法修改性別不平等之處，進而創造一個性別平等的社會。

性別平等的程度亦是展現社會、城市和國家的進步程度。本文蒐集性別相關統計數據，呈現性別在各年齡層人口別分析、原住民人口概況、婚姻狀況及教育程度等方面的結構與變化，期許能提升本區性別主流化觀念及性別平等意識，並於制定政策、計畫和資源分配時，多方納入性別主流化觀點，達成性別的實質平等。

刊 名 / 性別統計分析(資料期間：民國 113 年)

編 印 / 新北市三峽區公所會計室

出版機關 / 新北市三峽區公所

地 址 / 新北市三峽區中山路 17 號

電 話 / (02)2671-1017 分機 131-136

網 址 / <http://www.sanxia.ntpc.gov.tw>

出版日期 / 中華民國 114 年 7 月

