

# 新北市三峽區

## 性別統計分析

(資料期間：民國 108 年)

新 北 市 三 峽 區 公 所 編 印  
中 華 民 國 1 0 9 年 8 月 出 版

## 目 次

壹、前 言 .....	1
貳、本區性別統計指標 .....	2-9
參、結 論 .....	10

### 表目次

表 1 三峽區近 6 年人口之年齡層性別分析 .....	2
表 2 三峽區 108 年底性別統計分析表-按年齡別分 .....	2
表 3 三峽區 108 年底各里人口性別概況表 .....	4
表 4 三峽區近 6 年原住民人口概況 .....	5
表 5 三峽區近 2 年居住人口婚姻概況 .....	6
表 6 三峽區 108 年底性別統計分析表-按教育程度分 .....	7
表 7 三峽區公所近 6 年公職人員性別概況表 .....	8
表 8 三峽區近 6 年里鄰長性別概況表 .....	9

### 圖目次

圖 1 三峽區 108 年底性別統計分析-按年齡別分 .....	3
圖 2 三峽區 108 年底各里人口性別概況 .....	3
圖 3 三峽區近 6 年原住民男女人口數概況 .....	5
圖 4 三峽區 108 年底性別統計分析-按婚姻狀況分 .....	6

圖 5 三峽區 108 年底性別統計分析-按教育程度分.....	7
圖 6 三峽區公所近 6 年公職人員性別概況 .....	8
圖 7 三峽區近 6 年里鄰長性別概況 .....	9

# 壹、前言

我國於 94 年開始積極推動性別主流化工作，以性別統計、性別預算、性別影響評估、性別分析、性別意識培力、性別平等專案小組運作為主要推動工具，行政院主計總處依行政院婦女權益促進委員會(已改組為行政院性別平等會)於 1999 年會議決議：「建立以性別為基礎之國家相關統計分析資料」研擬性別統計整體架構，於 2003 年 1 月提行政院婦權會定案 11 類性別統計指標，並每年檢討其架構及指標，各縣市政府則在中央帶領下，亦逐漸重視性別差異對施政之重要性。

性別統計 (Gender statistics)，是落實性別主流化的工具之一，目的在藉由數字適切反應出不同性別在各個政策上的處境與狀況，提供政策規劃之參考，運用性別統計之數據及相關資訊，從性別觀點分析不同性別處境之差異，並考量男性與女性的角色與責任，把女性與男性的觀點、經驗及需求完整的反應在政策及方案的設計、執行、監督與評估中，讓兩性可以均等受惠，並由此帶動深層的組織變革，打造一個性別平等的社會。

本區謹將各項統計指標予以綜合分析如下，以呈現性別統計分析全貌：

## 貳、本區性別統計指標

### 一、各年齡層人口別分析

本區 108 年底 30-34 歲以下男性占比均大於女性，而 35-39 歲以上轉變為女性占比均大於男性。近 6 年來本區幼年人口(0-14 歲)男性人數皆多於女性，青壯年人口(15-64 歲)男性人數均多於女性，但差距逐漸減少，而老年人口(65 歲以上)女性人數多於男性。

表 1 三峽區近 6 年人口之年齡層性別分析

年 別	總人 口數	年 齡 結 構											
		0 -14 歲				15-64 歲				65 歲以上			
		男		女		男		女		男		女	
		人數	比例 (%)	人數	比例 (%)	人數	比例 (%)	人數	比例 (%)	人數	比例 (%)	人數	比例 (%)
103 年	111,588	9,523	8.53	8,564	7.67	41,653	37.33	41,487	37.18	5,104	4.57	5,257	4.71
104 年	112,708	9,210	8.17	8,384	7.44	42,162	37.41	41,983	37.25	5,329	4.73	5,640	5.00
105 年	114,180	9,118	7.99	8,348	7.31	42,577	37.29	42,392	37.13	5,612	4.92	6,133	5.37
106 年	114,926	8,975	7.81	8,213	7.15	42,683	37.14	42,489	36.97	5,986	5.21	6,580	5.73
107 年	115,820	8,935	7.71	8,195	7.08	42,726	36.89	42,715	36.88	6,286	5.42	6,963	6.01
108 年	116,478	8,795	7.55	8,113	6.97	42,801	36.75	42,745	36.70	6,603	5.67	7,421	6.37

資料來源：新北市政府民政局

表 2 三峽區 108 年底性別統計分析表-按年齡別分

性別	總計	0-4 歲	5-9 歲	10-14 歲	15-19 歲	20-24 歲	25-29 歲	30-34 歲	35-39 歲	40-44 歲	45-49 歲	50-54 歲	55-59 歲	60-64 歲	65 歲以上
總計	116,478	5,366	5,746	5,796	6,958	8,127	8,472	7,630	9,223	9,968	9,250	9,400	9,040	7,478	14,024
男	58,199	2,831	2,981	2,983	3,712	4,274	4,392	3,865	4,448	4,800	4,544	4,559	4,499	3,708	6,603
女	58,279	2,535	2,765	2,813	3,246	3,853	4,080	3,765	4,775	5,168	4,706	4,841	4,541	3,770	7,421
男占比	49.97%	52.76%	51.88%	51.47%	53.35%	52.59%	51.84%	50.66%	48.23%	48.15%	49.12%	48.50%	49.77%	49.59%	47.08%
女占比	50.03%	47.24%	48.12%	48.53%	46.65%	47.41%	48.16%	49.34%	51.77%	51.85%	50.88%	51.50%	50.23%	50.41%	52.92%

資料來源：新北市政府民政局

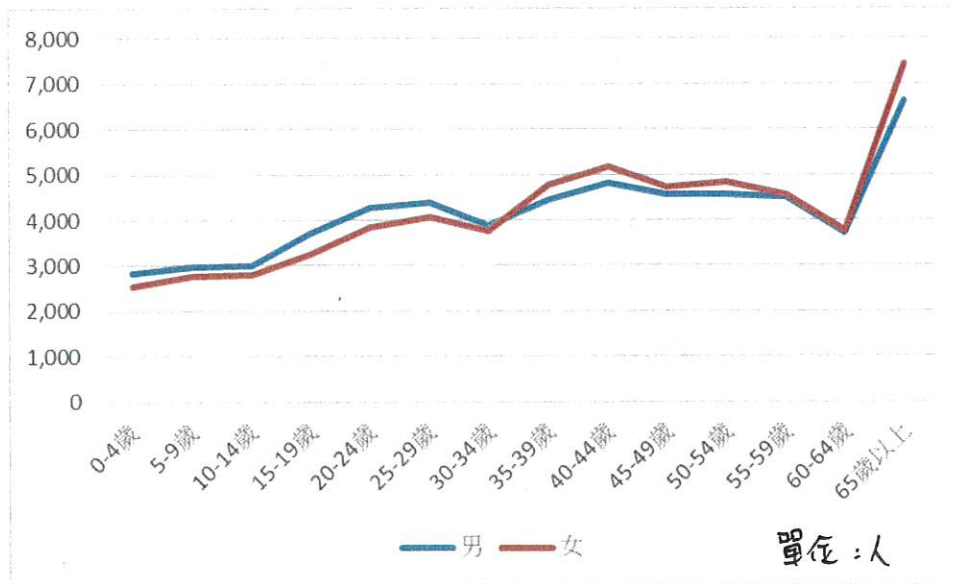


圖 1 三峽區 108 年底性別統計分析-按年齡別分

## 二、本區各里人口性別概況

由表 3 分析得知，本區所轄 28 里之人口數，其中僅秀川里、八張里、中埔里、永館里、礁溪里、鳶山里、龍埔里、安溪里、龍學里及龍恩里等 10 里，呈現女性人口高於男性人口之情形，其餘各里皆為男性人口高於女性人口。

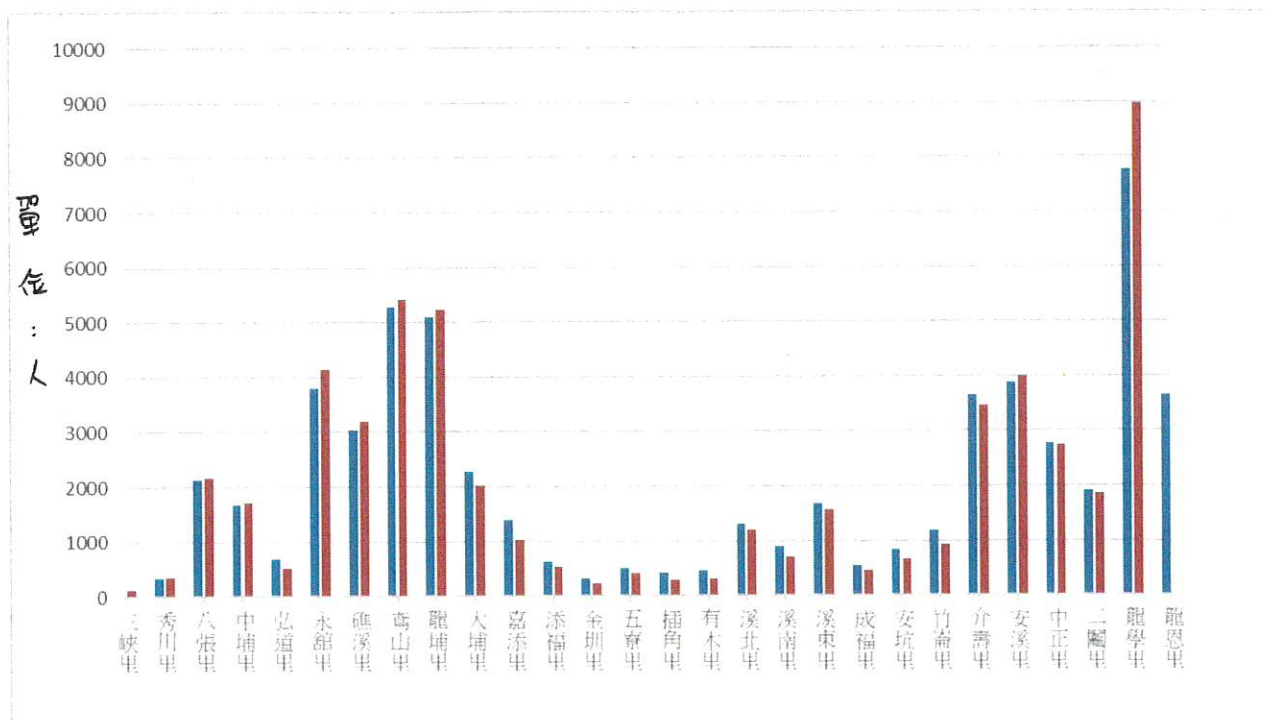


圖 2 三峽區 108 年底各里人口性別概況

表 3 三峽區 108 年底各里人口性別概況表

里名	人口數(人)		
	男	女	合計
三峽里	193	135	328
秀川里	339	348	687
八張里	2,124	2,166	4,290
中埔里	1,673	1,723	3,396
弘道里	683	520	1,203
永館里	3,800	4,150	7,950
礁溪里	3,034	3,194	6,228
鳶山里	5,268	5,410	10,678
龍埔里	5,091	5,221	10,312
大埔里	2,279	2,023	4,302
嘉添里	1,382	1,044	2,426
添福里	623	551	1,174
金圳里	317	224	541
五寮里	497	418	915
插角里	410	292	702
有木里	457	309	766
溪北里	1,302	1,192	2,494
溪南里	892	698	1,590
溪東里	1,669	1,564	3,233
成福里	542	464	1,006
安坑里	835	666	1,501
竹崙里	1,187	925	2,112
介壽里	3,643	3,471	7,114
安溪里	3,878	4,004	7,882
中正里	2,773	2,735	5,508
二鬮里	1,907	1,861	3,768
龍學里	7,754	8,975	16,729
龍恩里	3,647	3,996	7,643

資料來源:新北市政府民政局

### 三、原住民人口概況

本區近 6 年原住民人口數，女性皆多於男性。108 年底戶籍登記男性為 1,506 人，較 107 年底 1,471 人增加 35 人；女性為 1,535 人，較 107 年底 1,520 人增加 15 人。108 年底原住民性別比例為 98.11 %。

表 4 三峽區近 6 年原住民人口概況

年 底 別	原 住 民 人 口 數			
	合 計	男	女	性別比例(%) (男/女)*100
103 年	2,805	1,384	1,421	97.4
104 年	2,793	1,374	1,419	96.83
105 年	2,871	1,410	1,461	96.51
106 年	2,913	1,438	1,475	97.49
107 年	2,991	1,471	1,520	96.78
108 年	3,041	1,506	1,535	98.11

資料來源：新北市政府民政局

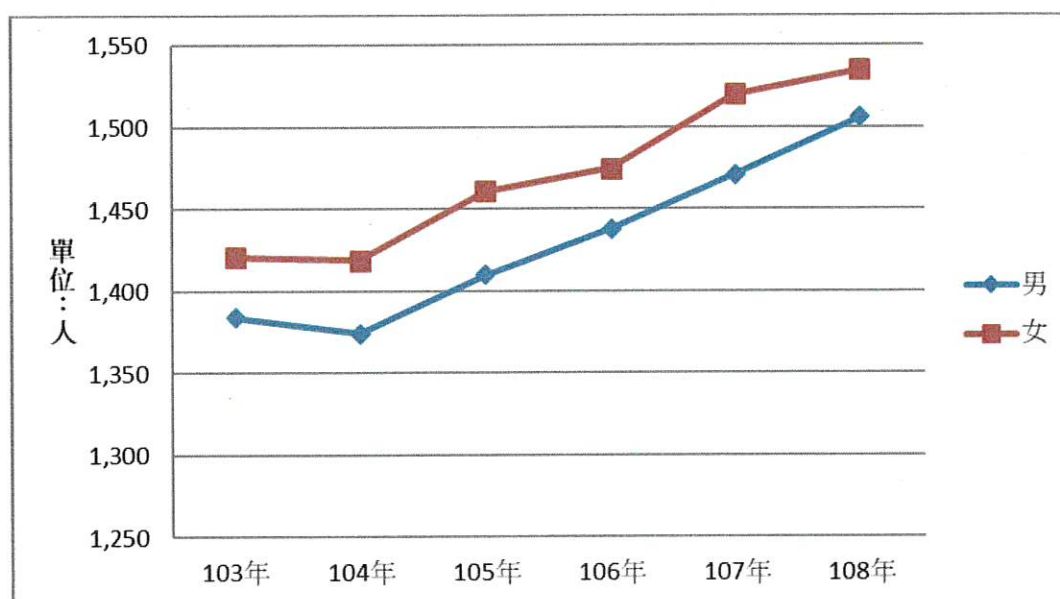


圖 3 三峽區近 6 年原住民男女人口數概況

#### 四、婚姻狀況分析

本區 108 年底未婚男性多於女性，而有配偶、離婚、喪偶者為女性人數較多，其中喪偶女性人數約為男性的 4.69 倍。108 年底未婚人數男性為 28,073 人，女性為 23,954 人，分別較 107 年底減少 12 人及增加 32 人；有配偶人數男性為 24,298 人，女性為 24,487 人，分別較 107 年底增加 130 人及增加 124 人。

表 5 三峽區近 2 年居住人口婚姻概況

性 別	總 計	未 婚	有 配 偶	離 婚	喪 偶
男	57,947	28,085	24,168	4,756	938
女	57,873	23,922	24,363	5,228	4,360
民國 107 年底	115,820	52,007	48,531	9,984	5,298
男	58,199	28,073	24,298	4,874	954
女	58,279	23,954	24,487	5,366	4,472
民國 108 年底	116,478	52,027	48,785	10,240	5,426

資料來源：新北市政府民政局

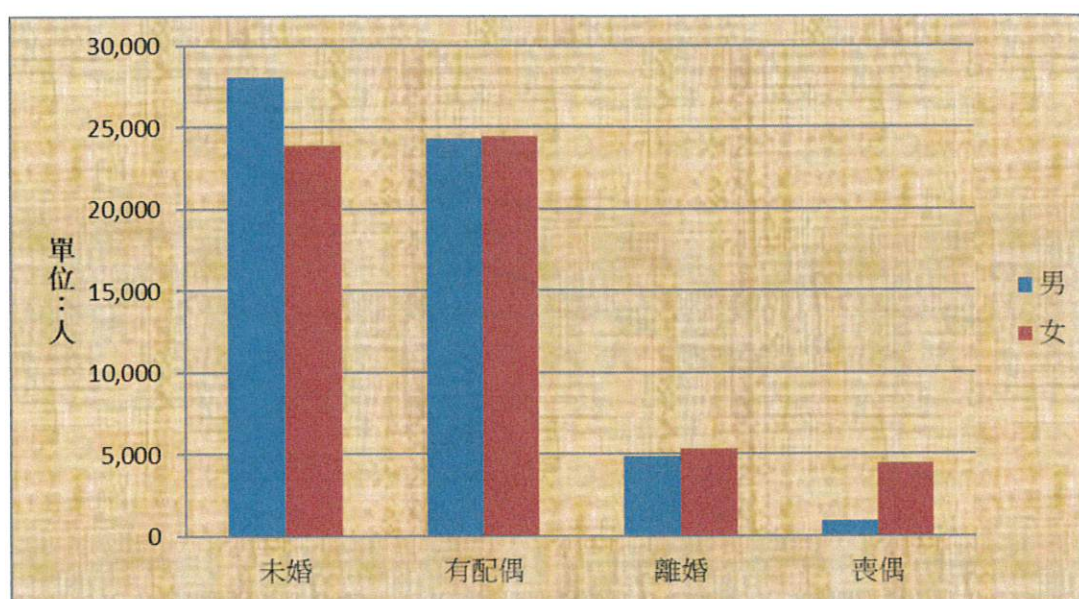


圖 4 三峽區 108 年底性別統計分析-按婚姻狀況分

## 五、教育程度分析

本區 108 年底教育程度，研究所以上男性占比 60.06%，大幅高於女性占比 39.94%；而大學(含專科)女性占比 52.08%，高於男性占比 47.92%。教育程度高中(職)及國中者，男性占比大於女性；小學及不識字者，女性占比大於男性。

表 6 三峽區 108 年底性別統計分析表-按教育程度分

教育程度	研究所以上	大學(含專科)	高中(職)	國中	小學	不識字
總計	6,139	37,069	31,173	15,395	9,031	763
男	3,687	17,763	15,977	8,278	3,615	84
女	2,452	19,306	15,196	7,117	5,416	679
男占比	60.06%	47.92%	51.25%	53.77%	40.03%	11.01%
女占比	39.94%	52.08%	48.75%	46.23%	59.97%	88.99%

資料來源：新北市政府民政局

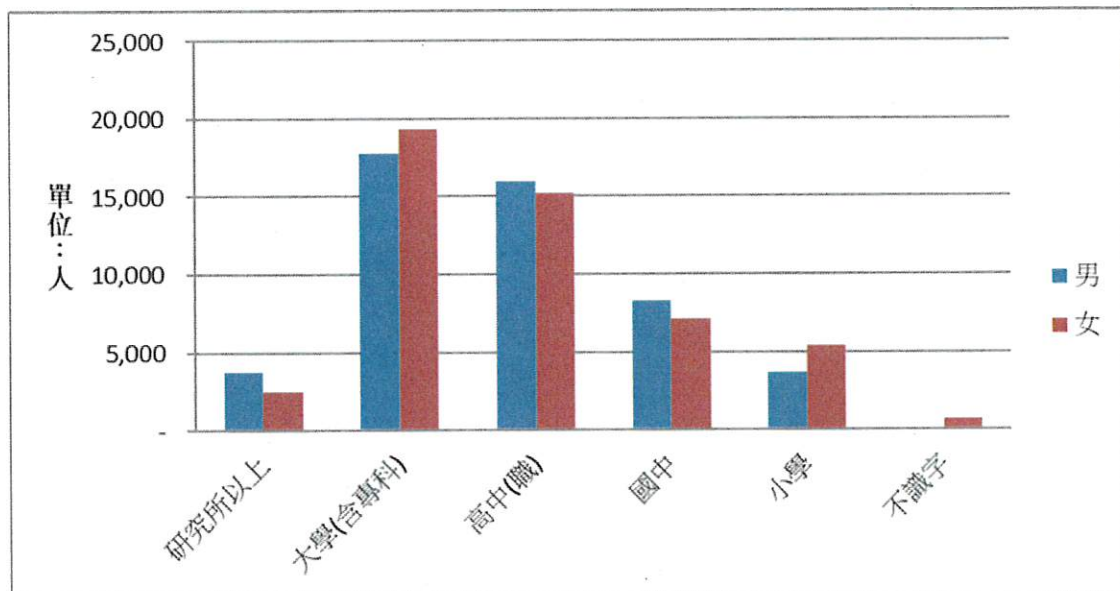


圖 5 三峽區 108 年底性別統計分析-按教育程度分

## 六、公職人員性別結構

本區公所近 6 年來公職人員人數均為男性多於女性。108 年底公職人員男性人數為 28 人，較 107 年底減少 3 人；女性人數為 25 人，較 107 年底增加 2 人。108 年底本區公所性別比例為 112 %。

表 7 三峽區公所近 6 年公職人員性別概況表

年底別	公職人員人數			百分比(%)		性別比例(%)
	合計	男性	女性	男性	女性	
103 年	55	28	27	50.91%	49.09%	103.70
104 年	49	25	24	51.02%	48.98%	104.17
105 年	51	30	21	58.82%	41.18%	142.86
106 年	54	28	26	51.85%	48.15%	107.69
107 年	54	31	23	57.41%	42.59%	134.78
108 年	53	28	25	52.83%	47.17%	112

資料來源：三峽區公所人事室

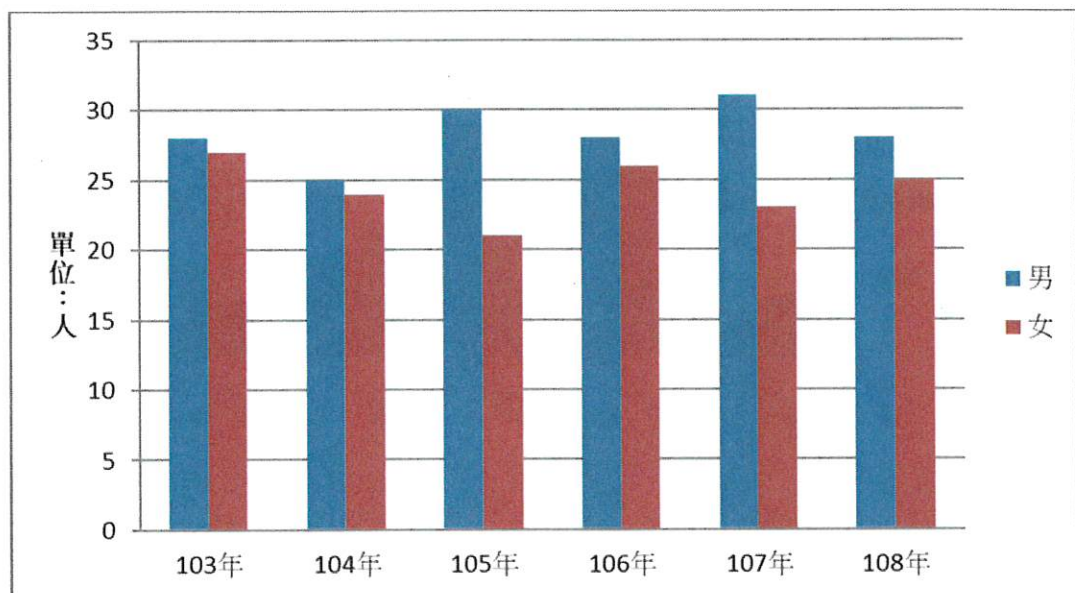


圖 6 三峽區公所近 6 年公職人員性別概況

## 七、里鄰長性別結構

本區近 6 年來里鄰長人數均為男性多於女性，但男性人數略微減少，而女性人

數則逐年增加。108 年底里鄰長男性人數為 359 人，較 107 年底無任何增減；女性人數為 274 人，較 107 年底無任何增減。

表 8 三峽區近 6 年里鄰長性別概況表

年底別	里鄰長人數			百分比(%)		性別比例(%)
	合計	男性	女性	男性	女性	
103 年	629	365	264	58.03%	41.97%	138.26
104 年	627	359	268	57.26%	42.74%	133.96
105 年	626	359	267	57.35%	42.65%	134.46
106 年	626	356	270	56.87%	43.13%	131.85
107 年	633	359	274	56.71%	43.29%	131.02
108 年	633	359	274	56.71%	43.29%	131.02

資料來源：三峽區公所民政課

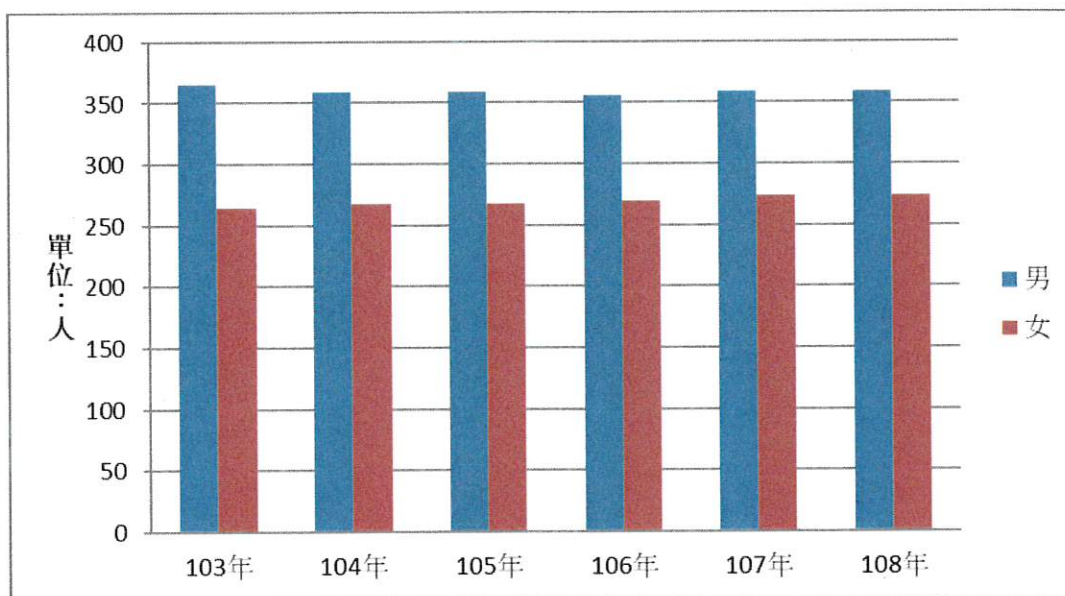


圖 7 三峽區近 6 年里鄰長性別概況

## 參、結論

過去人類社會為了達到性別平等的目標，往往從如何給予女性更多權益的觀點出發；但是事實上，傳統社會給予男性的性別角色壓抑，反而也造成對男性的某種壓迫。因此，以「性別主流化」的角度來重新審視性別平等，藉由政策與法律面的行動，檢視並立法修改性別不平等之處，進而創造一個性別平等的社會。

性別平等的程度亦是展現社會、城市和國家的進步程度。本文蒐集性別相關統計數據，呈現性別在各年齡層人口別分析、原住民人口概況、婚姻狀況及教育程度等方面的結構與變化，期許能提昇本區性別主流化觀念及性別平等意識，並於制定政策、計畫和資源分配時，多方納入性別主流化觀點，達成性別的實質平等。

刊 名 / 性別統計分析(資料期間：民國 108 年)

編 印 / 新北市三峽區公所會計室

出版機關 / 新北市三峽區公所

地 址 / 新北市三峽區中山路 17 號

電 話 / (02)2671-1017 分機 131-136

網 址 / <http://www.sanxia.ntpc.gov.tw>

出版日期 / 中華民國 109 年 8 月

