

新北市三峽區

性別統計分析

(資料期間：民國 106 年)

新 北 市 三 峽 區 公 所 編 印
中 華 民 國 1 0 7 年 8 月 出 版

目 次

表目次	1
圖目次	1
壹、前 言	2
貳、本區性別統計指標	2
一、現住人口性別結構	3
二、各年齡層人口別分析	4
三、本區各里人口性別概況表	5
四、婚姻狀況分析	6
五、原住民人口概況	7
六、從事公共行政事務分析	8
參、結 論	9

表目次

表 1：本區近年現住人口性別結構.....	3
表 2：本區近年現住人口之年齡層性分析.....	4
表 3：本區各里人口性別概況表.....	5
表 4：本區近年現住人口婚姻概況.....	6
表 5：本區近年原住民人口概況.....	7
表 6：本所公職人員及本區參與公共行政人口分析.....	8

圖目次

圖 1：本區近年現住人口性別結構圖	3
圖 2：按年齡層別分析圖	4
圖 3：本區各里人口性別概況表.....	6
圖 4：105 與 106 年婚姻狀況分析圖	7
圖 5：本區近年原住民性別結構圖	7
圖 6：本所公職人員及本區參與公共行政人口分析圖像.....	9

壹、前 言

我國於 94 年開始積極推動性別主流化工作，以性別統計、性別預算、性別影響評估、性別分析、性別意識培力、性別平等專案小組運作為主要推動工具，行政院主計總處依行政院婦女權益促進委員會於 1999 年會議決議：「建立以性別為基礎之國家相關統計分析資料」研擬性別統計整體架構，於 2003 年 1 月提行政院婦權會定案 11 類性別統計指標，並每年檢討其架構及指標，各縣市政府則在中央帶領下，亦逐漸重視性別差距對施政之重要性。

性別統計 (Gender statistics)，是落實性別主流化的工具之一，目的在藉由數字適切反應出不同性別在各個政策上的處境與狀況，提供政策規劃之參考，係運用性別統計之數據及相關資訊，從性別觀點分析造成不同性別者處境差異之原因，並考量男性與女性的角色與責任把女性與男性的觀點、經驗及需求完整的反應在政策與方案的設計、執行、監督與評估中，讓兩性可以均等受惠，並由此帶動深層的組織變革，來打造一個符合性別正義的社會。

本區謹將各項統計指標予以綜合分析如下以呈現性別統計分析全貌：



貳、本區性別統計指標

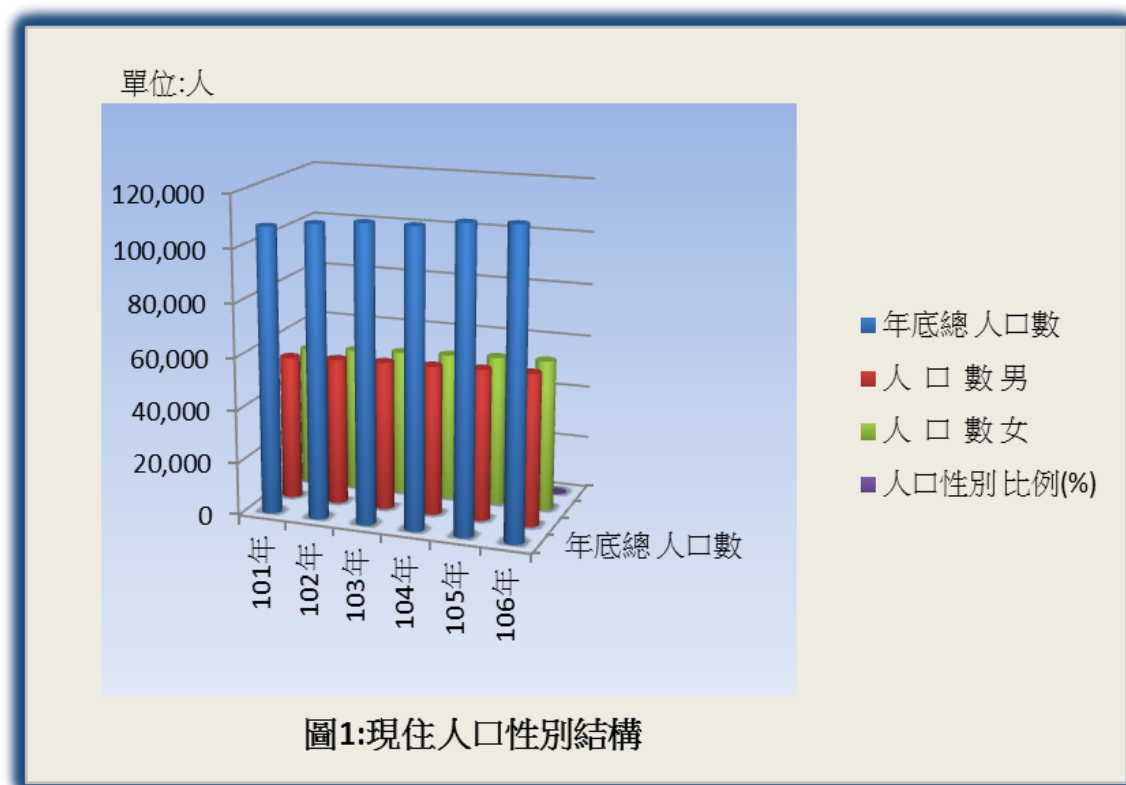
一、現住人口性別結構

本區 106 年底總人口數為 114,926 人，其中男性為 57,644 人，女性為 57,282 人，男性人口數較 105 年 57,307 人，增加 337 人，女性人口數較 104 年 56,873 人增加 409 人。

表 1：本區近年現住人口性別結構

年 別	年底總 人口數	人 口 數		人口性別 比例(%)
		男	女	
101 年	107,794	54,662	53,132	102.88
102 年	110,010	55,635	54,375	102.32
103 年	111,588	56,280	55,308	101.76
104 年	111,708	56,701	56,007	101.24
105 年	114,180	57,307	56,873	100.76
106 年	114,926	57,644	57,282	100.63

資料來源：新北市政府民政局



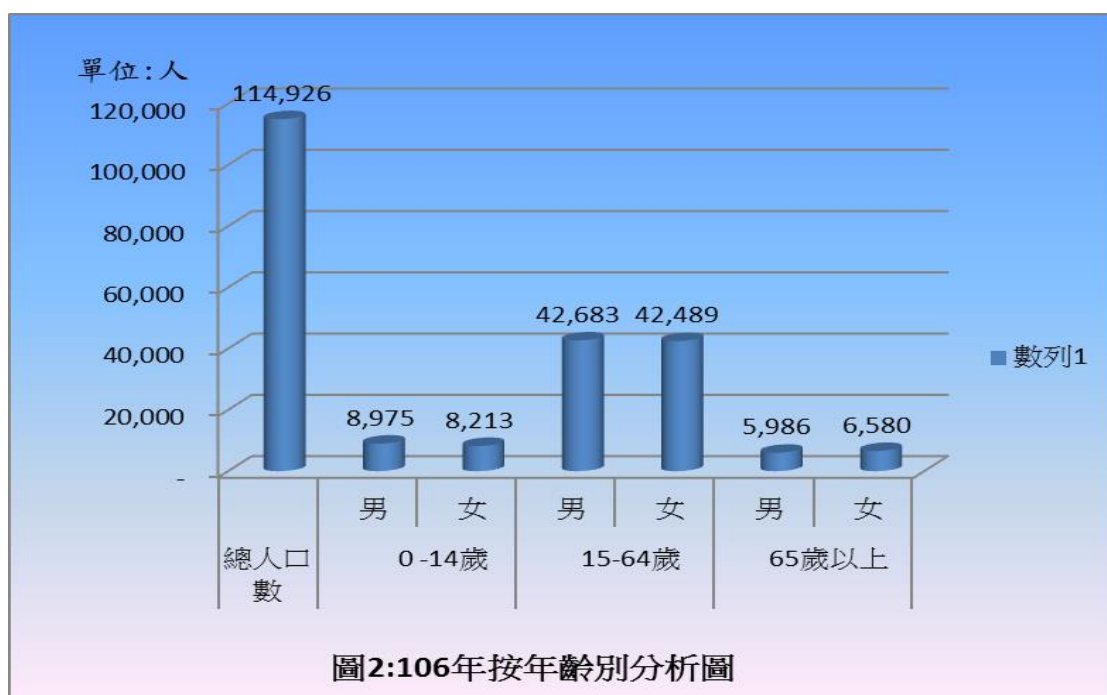
二、各年齡層人口別分析

本區男性人口中幼年人口(0-14歲)比率高於女性，青壯年及老年人口(15-64歲)比率則低於女性。歷年男女幼年人口比率呈現下滑趨勢，而老人口(65歲以上)比率則呈現上升趨勢。

表 2、本區近年現住人口之年齡層性分析

年 底 別	總人 口數	年 齡 結 構											
		0 -14 歲				15-64 歲				65 歲以上			
		男		女		男		女		男		女	
		人 數	比 例 (%)	人 數	比 例 (%)	人 數	比 例 (%)	人 數	比 例 (%)	人 數	比 例 (%)	人 數	比 例
101 年	107794	9598	8.90	8578	7.96	40297	37.38	39824	36.94	4767	4.42	473	4.39
102 年	110010	9563	8.69	8623	7.84	41164	37.42	40771	37.06	4908	4.46	498	4.53
103 年	111588	9523	8.53	8564	7.67	41653	37.33	41487	37.18	5104	4.57	5257	4.71
104 年	112708	9210	8.17	8384	7.44	42162	37.41	41983	37.25	5329	4.73	5640	5.00
105 年	114180	9118	7.99	8348	7.31	42577	37.29	42392	37.13	5612	4.92	6133	5.37
106 年	114926	8975	7.81	8213	7.15	42683	37.14	42489	36.97	5986	5.21	6580	5.73

資料來源：新北市政府民政局



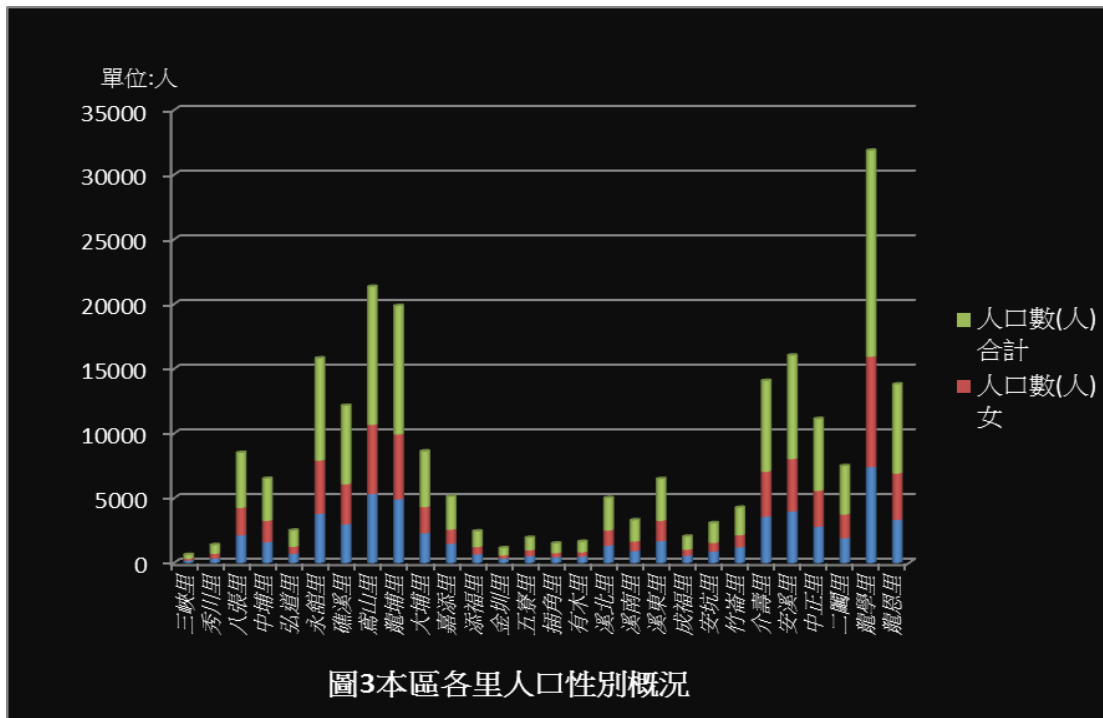
三、本區各里人口性別概況表

由表三分析得知，本區所轄 28 里之人口數性別多呈現陽盛陰衰的特性，其中僅秀川里、八張里、中埔里、永館里、礁溪里、鳶山里、龍埔里、安溪里、龍學里及龍恩里等 10 里，呈現女性人口高於男性人口之情形，其餘皆呈現男性人口高於女性人口之現象。

表 3: 本區各里人口性別概況表

里名	人口數(人)		
	男	女	合計
三峽里	179	137	316
秀川里	339	355	694
八張里	2126	2132	4258
中埔里	1598	1660	3258
弘道里	701	549	1250
永館里	3788	4121	7909
礁溪里	2975	3099	6074
鳶山里	5328	5349	10677
龍埔里	4911	5025	9936
大埔里	2296	2021	4317
嘉添里	1480	1087	2567
添福里	658	564	1222
金圳里	337	236	573
五寮里	520	454	974
插角里	439	315	754
有木里	483	337	820
溪北里	1329	1182	2511
溪南里	912	740	1652
溪東里	1682	1564	3246
成福里	554	463	1017
安坑里	856	687	1543
竹崙里	1202	936	2138
介壽里	3569	3470	7039
安溪里	3972	4048	8020
中正里	2795	2773	5568
二鬮里	1901	1846	3747
龍學里	7401	8540	15941
龍恩里	3313	3592	6905

資料來源: 新北市政府民政局



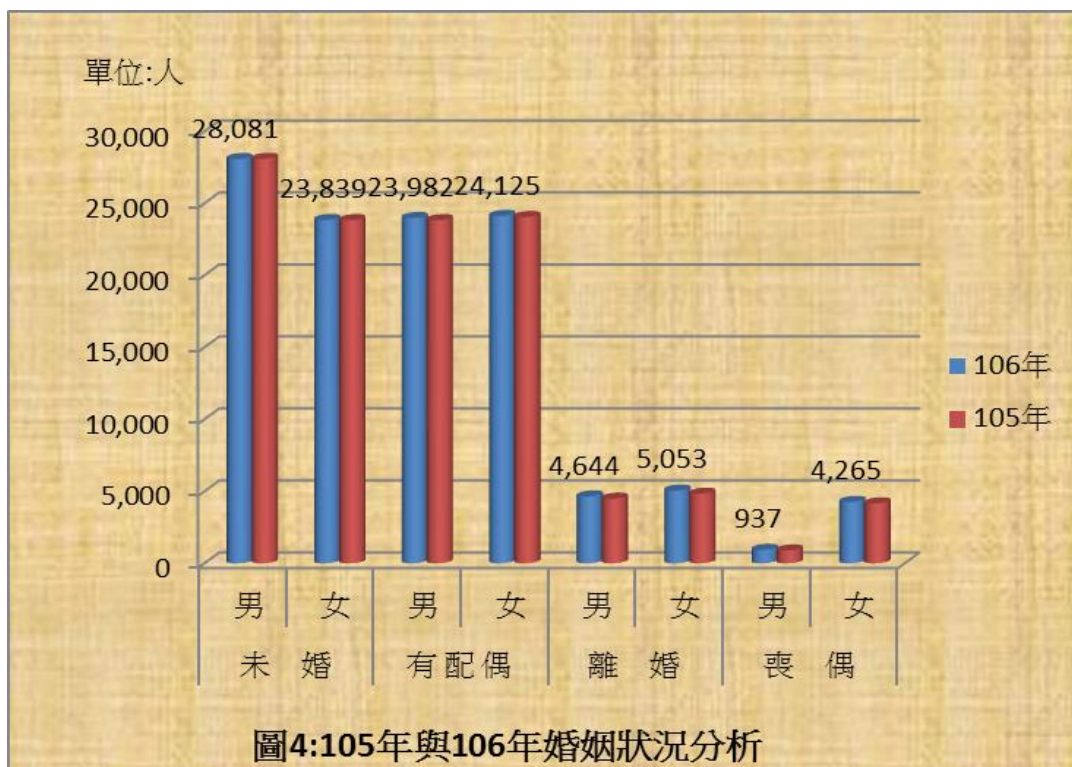
四、婚姻狀況分析

本區 106 年未婚男性多於女性，有配偶、喪偶、離婚的人口數則女性居高，其中喪偶人口人數女性約為男性 4.6 倍，本區人口老化情形，以女性人口老化較為明顯。

表 4：本區近年現住人口婚姻概況

性 別	總 計	未 婚	有 配 偶	離 婚	喪 偶
男	57,644	28,081	23,982	4,644	937
女	57,282	23,839	24,125	5,053	4,265
民國 106 年底	114,926	51,920	48,107	9,697	5,202
男	57,307	28,085	23,834	4,493	895
女	56,873	23,830	24,048	4,834	4,161
民國 105 年底	114,180	51,915	47,882	9,327	5,056

資料來源：新北市政府民政局



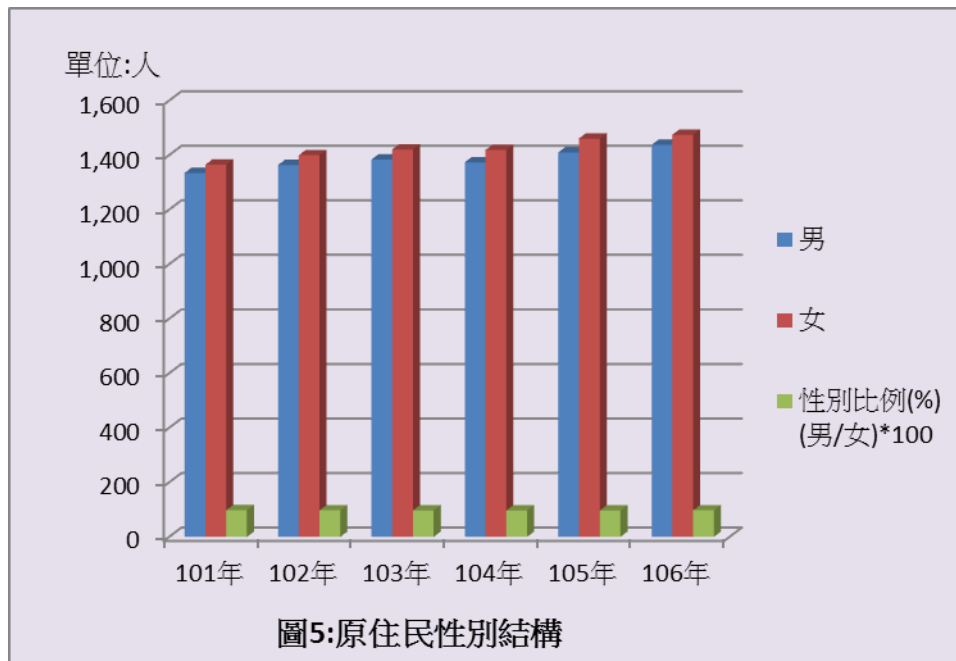
五、原住民人口概況

本區原住民人口數，女性皆多於男性，以 106 年底戶籍登記男性為 1,438 人，女性為 1,475 人，原住民性別比例為 97.49 %。

表 5：本區近年原住民人口概況

年 底 別	原 住 民 人 口 數			
	合 計	男	女	性別比例(%) (男/女)*100
101 年	2,700	1,335	1,365	97.80
102 年	2,764	1,364	1,400	97.43
103 年	2,805	1,384	1,421	97.40
104 年	2,793	1,374	1,419	96.83
105 年	2,871	1,410	1,461	96.51
106 年	2,913	1,438	1,475	97.49

資料來源：新北市政府民政局



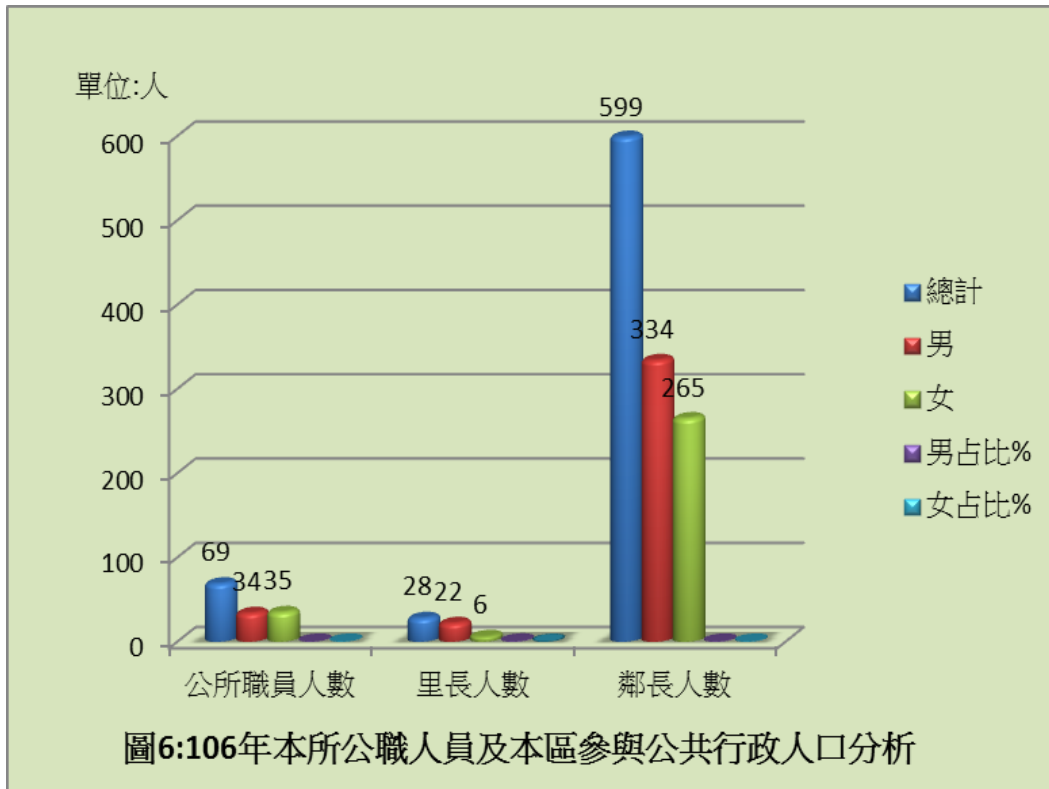
六、從事公共行政事務分析

106年公共行政事務參與度方面，公職人數女多於男，顯示女性因家庭因素，仍偏好從事穩定之職業，而里長及鄰長以男性為主，顯示男性對從政較積極熱情。

表 6：106 年本所公職人員及本區參與公共行政人口分析

性別	編制職員人數	技工及工友	約僱人員	職代約僱人員	里長人數	鄰長人數
總計	57	5	2	5	28	599
男	31	0	1	2	22	334
女	26	5	1	3	6	265
男占比%	54.39%	0%	50%	40%	78.57%	55.76%
女占比%	45.61%	100%	50%	60%	21.43%	44.24%

資料來源：本所人事課及民政課



參、結論

過去人類社會為了達到性別平等的目標，往往從如何給予婦女更多權益的觀點出發；但是事實上，傳統社會給予男性的性別角色壓抑，反而也造成對於男性的某種壓迫。因此，以「性別主流化」的角度來重新審視性別平等，藉由在政策與法律面的行動，檢視並立法修改性別不平等之處，進而創造一個性別平等的社會。

性別平等的程度是展現社會、城市和國家的進步度。本文蒐集性別相關統計數據，呈現性別在婚姻家庭、人口性別結構、各年齡層人口別分析、原住民人口概況等各方面的結構與變遷，期許提昇本縣性別主流化觀念及性別平等意識，並於制定政策、計畫和資源分配時，多方納入性別主流化觀點，達成性別的實質平等。

刊 名 / 107 年性別統計分析
編 印 / 新北市三峽區公所會計室
出版機關 / 新北市三峽區公所
地 址 / 新北市三峽區中山路 17 號
電 話 / (02)2671-1017 分機 131-136
網 址 / <http://www.sanxia.ntpc.gov.tw> (公告欄)
出版日期 / 中華民國 107 年 8 月

